

integratec

EXATEC

LA REVISTA DEL TECNOLÓGICO DE MONTERREY
JUL-SEP 2011 | AÑO 18 No. 91

Escuelas Nacionales de Posgrados,
en la formación de ejecutivos ciudadanos

Una brújula para los voceros



**Competitividad regional
para el desarrollo de México**



ARQ. LUIS DIAZ
GENERACION 2024

SÓLO CON NUESTRO PLAN DE INVERSIÓN EDUCATIVA | **PIE** ASEGURAS SUS ESTUDIOS DESDE HOY

Porque con **PIE** el valor de los certificados crece desde el primer momento. Así, si aumentan las colegiaturas crece tu inversión. Puedes adquirir desde una materia hasta una maestría completa. Además, son reembolsables, transferibles o los puedes vender.

Con **PIE** conforme crece tu hijo crece tu inversión.

www.itesm.mx/pie
pie@servicios.itesm.mx
01 800 716 5598, (01 81) 8359 7039



**TECNOLÓGICO
DE MONTERREY®**



Mensaje del Rector

En esta edición quiero compartir con ustedes los esfuerzos que actualmente llevamos a cabo para consolidar la calidad académica de nuestra Institución.

La formación de profesionistas que respondan a las necesidades y demandas de la sociedad, ha sido una de las principales razones de la existencia del Tec de Monterrey. Ahora bien, la realidad cambiante y los constantes avances científicos y tecnológicos, nos impulsan a la revisión periódica de nuestra oferta educativa.

Con esto en mente, nuestro cuerpo académico ha trabajado de manera colegiada en la actualización de los planes de estudio de todas las carreras profesionales, con los propósitos de:

- Ofrecer programas académicos atractivos y diferenciados, al incrementar el nivel de exigencia y calidad de cada disciplina.
- Enriquecer el perfil del egresado.
- Asegurar la pertinencia de la oferta de nuestros programas.
- Promover el nuevo rol de los egresados en la sociedad.

Con base en el análisis de las tendencias y los retos que tendrán los futuros profesionistas del año 2020; los estudios de trayectoria de los egresados del Tecnológico de Monterrey; y los resultados de la consulta del desempeño de los egresados con los empleadores, los nuevos planes de estudio 2011 incorporan materias que promueven una formación transversal en los siguientes aspectos:

1. La incorporación de cursos con proyectos multidisciplinarios, para desarrollar habilidades de innovación.
2. La reflexión sobre dilemas éticos en la profesión.
3. La incorporación de las dimensiones económica, ambiental y sociopolítica del desarrollo sostenible.
4. El uso de tecnologías de información.
5. La participación ciudadana activa y crítica.

Como parte de este esfuerzo y con el fin de enriquecer la formación integral de nuestros alumnos, lanzamos recientemente el programa *Pasión por la Lectura*, con el que queremos fomentar que nuestros estudiantes disfruten las grandes obras literarias y, de esta manera, promover la formación de una cultura de lectura en cada egresado de nuestra Institución.

Con todos estos esfuerzos, buscamos mantener nuestra oferta educativa siempre a la vanguardia y con los más altos estándares de calidad.

David Noel Ramírez Padilla (CP'72, MA'74)
Rector del Tecnológico de Monterrey



**TECNOLÓGICO
DE MONTERREY.**

El Tecnológico de Monterrey mantiene la filosofía de que su éxito se debe al desempeño excelente de sus egresados, y cree en la comunicación constante con cada uno de ellos para asegurar ese liderazgo en calidad universitaria.

Directorio

Rector del Sistema Tecnológico de Monterrey	Rafael Rangel Sostmann (IME'65)
Rector del Tecnológico de Monterrey	David Noel Ramírez Padilla (CP'72, MA'74)
Vicerrector de Administración y Finanzas	José Andrés Sierra Hernández (CP'89, DA'05)
Director de Relaciones con Egresados	Carlos Romero Uscanga (DA'99)

Revista trimestral publicada por la Dirección de Relaciones con Egresados

Dirección	Germania Tapia Zarrabal (MCO'03)
Coordinación	Adriana Berumen Jurado (LCC'07)
Información	Elva González Castillo (LMI'09)
Asesoría Editorial	Perla Guadalupe Melchor Guerrero
Arte y Diseño	Quadrato
Suscripciones y Distribución	Sanjuana Cortés Nava

Coordinadores de Relaciones con Egresados

Aguascalientes	Jorge Verdín Quezada (MCP'03) (449) 910 0900, ext. 5720
Central de Veracruz	María Angélica Vicentín Aguilar (IIS'01) (271) 717 0557, ext. 6566
Ciudad de México	Verónica Rabell Topete (LAE'00, MA'05) (55) 5483 1756
Ciudad Juárez	Bertha Alicia Rodríguez Gómez (LEC'09) (656) 229 9100, ext. 3512
Ciudad Obregón	Mercedes Solorio Luna (ISI'00, MA'03) (644) 410 5770
Colima	Gabriela Margarita Cabadas Delgado (312) 316 1688
Cuernavaca	Susana Teresa Valdés Morales (LIN'00) (777) 362 0864
Chiapas	Magda Elizabeth Jan Argüello (DA'08) (961) 617 6070
Chihuahua	Silvia Angélica Hernández Valdez (LRI'09) (614) 439 5000, ext. 5306
Estado de México	Enrique Alejandro Navarrete Paredes (55) 5864 5679
Guadalajara	Sergio Arturo Sánchez Dávila (ISC'97, MA'01) (33) 3669 3040
Guaymas	Mercedes Solorio Luna (ISI'00, MA'03) (644) 410 5770
Hidalgo	Jéssica Austria Estrada (LAE'04) (771) 717 1840
Irapuato	Marco Antonio Topiltzin Sánchez Gutiérrez (LAE'00) (462) 606 8085
Laguna	Rogelio Gómez González (ISC'88, MSC'90, MA'94) (871) 729 6371, ext. 5000
León	Celia Malacara Hernández (477) 710 9046
Mazatlán	Iyari Andrew Solórzano (ISI'07) (669) 182 5250, ext. 7974
Monterrey	Javier Parra Arias (MA'01) (81) 8358 2000, ext. 4740
Morelia	Francisco Loyola Olguin (MA'08) (443) 323 8233, ext. 102
Puebla	María Gisela Cante Reyes (IIA'99, MA'07) (222) 303 2000, ext. 2196
Querétaro	Adriana María C. Salgado Flores (LIN'02, MA'05) (442) 238 3100, ext. 3150
Saltillo	Sofía Elena Valdés Dainitin (LEM'07) (844) 411 8046
San Luis Potosí	Laura Angélica Sánchez Jiménez (LEM'09) (444) 834 1069, ext. 4069
Santa Fe	Adriana Núñez Peña (LCC'06) (55) 9177 8044
Sinaloa	Alejandro Zazueta Armenta (IIS'05) (667) 759 1636, ext. 1664
Sonora Norte	Guillermo Espinosa García (662) 259 1000, ext. 4130
Tampico	Mariel Alejandra Guzmán Castro (LEM'09) (833) 229 1600, ext. 2002
Toluca	Enrique Cisneros Salgado (MA'93, MNI'96) (722) 279 9990, ext. 2720
Universidad Virtual	Carmen Verónica Ortiz Torres (LAF'94, CP'95, MA'04) (81) 8158 2004
Zacatecas	Gabriela Del Pozo Palomo (LAE'01) (492) 925 6820, ext. 1617

Dirección de Relaciones con Egresados del Tecnológico de Monterrey

Av. Eugenio Garza Sada 2501 Sur, Col. Tecnológico, Monterrey, N.L. C.P. 64849
Edificio Cedes, 8° piso, oficina 804
Teléfonos: (81) 8358 2000, extensiones 3613 y 3618
<http://exatec.itesm.mx>

Impresión Ink Servicios Gráficos

Allende 115, Col. Zapata, Monterrey, N.L. 64390, Tel.: (81) 8042 8100

Cartas

Agradecemos a todas las personas que por correo electrónico se han contactado con nosotros. Los invitamos a seguir esta comunicación a través del correo adriana.bj@itesm.mx. A continuación, reproducimos segmentos, editados por cuestiones de espacio, de algunos de los correos recibidos:

Quieren integrarse a la Red EXATEC

Vi la publicación sobre la Red EXATEC en la edición anterior de Integratec y me pareció muy interesante. Tengo algunas preguntas: ¿ya está abierta para todos los EXATEC o cuándo estará disponible para todos?, ¿cómo se da de alta un EXATEC en la Red? Y por último, ¿podemos hacerle promoción directamente nosotros? Muchas gracias de antemano por su respuesta.

Patricia Franco Carrillo (BM'04)

Integratec: Gracias por su interés. La Red EXATEC sigue en fase de prueba, sin embargo, se pueden integrar a esta etapa todos los EXATEC que así lo deseen; le pedimos envíen un correo electrónico a perla.melchor@itesm.mx con su nombre completo y matrícula. Respecto a promover a la Red EXATEC entre sus colegas egresados, claro que puede hacerlo, sólo con la aclaración de que se encuentra en fase piloto y que para ingresar es necesario enviar los datos antes mencionados.

Desea tener más información

Vi en la edición 88 de Integratec, un artículo sobre el cómputo en la nube; ¿tienen algún directorio de empresas que se dediquen a prestar este servicio en México?

Héctor Villalobos Valdés (LAE'87)

Integratec: Le agradecemos leer La Revista del Tecnológico de Monterrey. Enviaremos directamente su duda al autor del artículo, quien seguramente podrá asesorarlo en su inquietud.

Busca orientación para trabajar en el extranjero

Buen día. Me interesa trabajar en Italia, pues quiero irme a vivir allá, pero no sé a dónde enviar mi currículo o con quién comunicarme. ¿La Dirección de Relaciones con Egresados puede ayudarme a conseguir alguna oferta de trabajo? Muchas gracias.

Pamela Escoto Gasca (LPO'10)

Integratec: El área del Tecnológico de Monterrey indica para asesorarla respecto a oportunidades laborales, es el Centro de Vida y Carrera (<http://cvc.itesm.mx>). Por otro lado, le sugerimos contactar a los representantes de la Asociación EXATEC Italia (<http://www.exatecitalia.com>). Aunque ellos no gestionan ninguna bolsa de trabajo, radican en dicho país y han pasado por situaciones similares a la suya, por lo que sin duda, podrán aconsejarle.

Donde la innovación surge naturalmente.



EGADE.
Business School
TECNOLÓGICO DE MONTERREY

La EGADE Business School es la escuela de posgrados en negocios que forma líderes emprendedores e innovadores con sedes en Monterrey y México.

Programas MBA

Maestría en Finanzas

Maestría en Mercadotecnia

Maestría en Economía de Negocios

Master in International Business

Maestría en Dirección de Manufactura

Master in Business Management

Programas de PhD

Programas de Educación Ejecutiva

Próximas Sesiones Informativas

México

Jueves 28 de julio 7:00 pm, EGADE Business School Campus Santa Fe y Campus Ciudad de México

Monterrey

Sábado 16 de julio 10:00 am, EGADE Business School
Sábado 13 de agosto 10:00 am, EGADE Business School
Sábado 10 de septiembre 10:00 am, EGADE Business School

Próximos Exámenes de Admisión

México / Monterrey

Sábado 30 de julio, 2011
Sábado 20 de agosto, 2011
Sábado 3 de septiembre, 2011

Comunícate con nosotros para registrarte y recibir más información sobre nuestra oferta académica:

México: 52 (55) 9177-8004
Monterrey: 52 (81) 8625-6031

egademexico@itesm.mx

MINDS IGNITING CHANGE

www.egade.mx

Competitividad regional para el desarrollo de México

26



Mobbing, violencia en el trabajo

20



Huertos familiares para un autoconsumo sostenible

22



6 Escuelas Nacionales de Posgrados, en la formación de ejecutivos ciudadanos

12 Desarrollo humano y libertad del periodista

15 Como en tierra de brujas y magos

17 Becas

18 Escuela y familia, el perfecto dúo educativo

32 Una vocación de ayuda a los más necesitados

34 Enlace

37 Quantos

38 Una brújula para los voceros

40 Agenda

Portada: María Teresa Gil Recio (MCE'04)

Integratec D. R. ©, es una publicación trimestral para los egresados del Tecnológico de Monterrey. Trimestre: julio - septiembre de 2011. Tirada: 35 mil ejemplares. Certificado de Licitud de Título No. 8648 y Certificado de Licitud de Contenido No. 6093. Reserva del Uso Exclusivo del Título No. 3700-94, otorgada por la Dirección General de Derechos de Autor. Registro postal como publicación periódica 005 0188 Características 2292 52212. Se prohíbe la reproducción total o parcial del contenido de esta revista por cualquier medio sin previo y expreso consentimiento por escrito del Instituto Tecnológico y de Estudios Superiores de Monterrey a cualquier persona y actividad que sean ajenas al mismo. Los artículos firmados son responsabilidad de sus autores y no necesariamente reflejan la opinión del Instituto Tecnológico y de Estudios Superiores de Monterrey, con dirección en Avenida Eugenio Garza Sada No. 2501, C. P. 64849, Monterrey, N. L.

Estimado EXATEC,

A lo largo de la vida conocemos personas que se convierten en partes indispensables de nuestro existir; asimismo, recaudamos experiencias y vivencias inolvidables, que formarán recuerdos perdurables en nuestras mentes y en nuestros corazones. Conforme pasa el tiempo, atesoramos a esas personas y momentos, y cuando los encontramos y vivimos de nuevo, nuestra alma se nutre de ese sentimiento único, especial, que sólo un reencuentro nos da.

En el Tecnológico de Monterrey somos testigos de esto durante todo el año, cuando nuestros egresados regresan a su alma máter a celebrar un aniversario más de su graduación. Ahí se reencuentran con sus compañeros de generación y sus profesores, y vuelven a pisar las aulas donde vivieron momentos trascendentes e inolvidables que probablemente marcaron sus vidas.

También en estas visitas, los EXATEC perciben los cambios de su campus, las nuevas tecnologías que en él se implementan, los actuales programas de estudio, y el éxito en sus vidas, al ver que al paso del tiempo han ya consolidado muchos de los sueños que en esas aulas iniciaron.

Es por todo esto que los invitamos a que vuelvan a vivir la alegría de estar en el Tecnológico de Monterrey y que ahora, con las posibilidades que tienen como profesionistas, juntos desarrollemos programas y proyectos filantrópicos, culturales, de negocios, y sociales; basados en valores como la sostenibilidad y la ética, para el beneficio de nuestras comunidades. Que a través de estos trabajos puedan volver a convivir con sus compañeros y profesores, y seguir ligados a su alma máter, el Tecnológico de Monterrey.

¡Bienvenidos!

Carlos Romero Uscanga (DA'99)
Director de Relaciones con Egresados



Escuelas Nacionales de Posgrados, en la formación de ejecutivos ciudadanos

Elva González Castillo (LMI'09)

Rodrigo Cuevas terminó su carrera profesional hace un mes, lleno de expectativas, pero nervioso por entrar al mundo laboral. Lucía Sánchez, por su parte, trabaja como ingeniera industrial desde hace tres años, pero no ha podido acceder al área de conocimiento que le apasiona. Y es que en un mercado laboral tan competido, ambos perciben que tener un título de licenciatura ya no es suficiente. Como Rodrigo y Lucía, muchas personas sienten la necesidad de actualizarse en las nuevas técnicas y herramientas de trabajo, así como de adquirir una visión mayor de las necesidades del mundo laboral.



Consciente de esto, el Tecnológico de Monterrey ha puesto *manos a la obra* para ofrecer a los egresados de cualquier carrera profesional, opciones para continuar con una preparación académica de la más alta calidad. Éste es precisamente el objetivo de la EGADE Business School, y la Escuela de Graduados en Administración Pública y Política Pública (EGAP): formar líderes empresariales y del sector público, con las competencias necesarias para enfrentar los retos de negocios y las demandas sociales de este nuevo siglo; así como contar con excelentes profesionistas en la docencia e investigación, y contribuir al desarrollo económico y social de México.

Creada en 1973, pero consolidada como una sola escuela a finales de 2010 (lo que implica la sinergia entre los campus Ciudad de México, Monterrey y Santa Fe), la EGADE Business School cuenta actualmente con mil 800 alumnos, 40 mil egresados y 19 programas educativos a nivel nacional. Por su parte, la EGAP emerge en 2003 y cuenta actualmente con sedes en México y Monterrey. Asimismo, tiene en su lista más de mil egresados y nueve ofertas de posgrado.

María de Lourdes Dieck Assad (LEC'75), rectora de las Escuelas Nacionales de Posgrado: EGADE Business School y EGAP (y primera mujer a cargo de una rectoría en la historia del Tecnológico de Monterrey), explica que la misión de estas instituciones es “contribuir al desarrollo económico y social del país, mediante la investigación y ofertas de actualización a aquellos que trabajan en el sector privado y público, y que requieren continua renovación de conocimientos”.

De acuerdo a Dieck Assad, quien cuenta con la Maestría en Desarrollo Económico por la Universidad de Vanderbilt en Estados Unidos, y el Doctorado en Economía por la Universidad de Texas en el mismo país, los temas más importantes que engloba la rectoría son el emprendimiento; la innovación; la generación de soluciones para los problemas más apremiantes del país; el comportamiento ético; la responsabilidad social; la mejora continua; la competitividad; y el compromiso ciudadano con las regiones en donde se desenvuelvan los egresados. Todo esto permea y cruza transversalmente los programas de EGADE Business School y EGAP.

Mejores líderes empresariales, una meta en cumplimiento

Preparar mejores ejecutivos con técnicas especializadas, habilidades de liderazgo, toma de decisiones y cultura internacional, es el trabajo que realiza día con día la EGADE

Business School. Su misión, afirma Irma Adriana Gómez Cavazos (LEC'84), directora de esta escuela en la Ciudad de México, es “formar líderes emprendedores, innovadores, éticos y competitivos internacionalmente, que se comprometan con el desarrollo de sus comunidades, y que creen y transformen empresas e instituciones para impulsar el desarrollo sostenible de la sociedad mexicana”.

EGADE Business School, es la primera institución de posgrado en México y la cuarta en América Latina, que ha conseguido el reconocimiento conocido en la educación superior como la *Triple Corona*. Éste se otorga sólo a las universidades que, por la calidad de su oferta educativa, obtienen las tres acreditaciones internacionales más importantes: *Association to Advance Collegiate Schools of Business* (AACSB) y *Southern Association of Colleges and Schools* (SACS), de Estados Unidos; y *European Quality Improvement System* (EQUIS), de Bélgica. Únicamente el uno por ciento de las escuelas de negocios a nivel internacional, posee actualmente esta distinción.

Por otro lado, tener planes de estudios únicos, que no se encuentran en otras universidades de la República Mexicana o de Latinoamérica, es parte de la calidad académica del Tecnológico de Monterrey. Es por eso que EGADE Business School ofrece de manera exclusiva la maestría en administración de negocios (el MBA, por sus siglas en inglés) llamada *OneMBA*, que se dirige a ejecutivos que buscan un programa global y que tienen más de siete años de experiencia laboral.

Este programa se enfoca al desarrollo de habilidades de liderazgo y toma de decisiones, así como la mejora de técnicas administrativas. Para llevarlo a cabo, la EGADE Business School se encuentra asociada con cuatro universidades: Universidad China de Hong Kong; Universidad Erasmus de Rotterdam en Holanda; Fundación Getúlio Vargas en Brasil, y Universidad de Carolina del Norte en Estados Unidos.

Con estas colaboraciones de por medio, el *OneMBA* tiene alumnos de las cinco universidades que toman clases desde su lugar de origen. Además, se realizan cuatro viajes de 10 días a cada una de las regiones de las instituciones participantes, en las que los alumnos acuden a conferencias y realizan dinámicas de grupo con estudiantes de las diferentes naciones.

“*OneMBA* fue *rankeado* en 2010 por el periódico internacional de negocios, *Financial Times*, en el lugar 22 de entre los 100 mejores programas de MBA ejecutivos.



EGADE Business School

Somos la única escuela en América Latina que aparece entre los 50 mejores programas de esta lista”, comenta Gómez Cavazos.

Por su parte, Dieck Assad explica que “una universidad puede ofrecer carreras profesionales en negocios, pero si además brinda posgrados en esta área a diferentes disciplinas profesionales, les da una ventaja adicional a los alumnos mediante las herramientas, las competencias de vanguardia y una perspectiva más clara de este sector, para que puedan así contribuir de manera más determinante con al mundo empresarial”.

La EGADE... también fue reconocida en 2010 por la revista *The Economist*, que la colocó en la posición 88 entre las 100 mejores escuelas de negocios a nivel mundial (la única latinoamericana que aparece en este *ranking*). Asimismo, fue ratificada como la mejor opción en América Latina para estudiar un MBA con enfoque en mercadotecnia o finanzas, al posicionarse dentro de las cuatro mejores, entre 42 escuelas de negocios de la región, dentro del *Ranking MBA Las Mejores Escuelas de Negocios 2011* de la revista *América Economía*.

Por la creación de funcionarios comprometidos

En un México necesitado de buenas prácticas gubernamentales, sociales y empresariales, desde 1995 el Tecnológico de Monterrey ya tenía en su Visión el contribuir al país mediante aportaciones en estos ámbitos. Así surge en 2003 la EGAP, con el objetivo de apoyar la creación e implementación de políticas públicas que beneficien el desarrollo del país y el de sus habitantes; labor que se reafirma en la Visión de 2005.

“Llegó un momento en que nos dimos cuenta de que muchos de nuestros egresados trabajaban en el gobierno y tenían un interés especial en el sector público. Es entonces cuando se incorpora esta escuela al *Tecnológico...* para ayudar a profesionalizar este sector y apoyar la misión y los retos que tiene el gobierno en sus tres poderes”, comenta la Rectora.

Por su parte, Bernardo González Aréchiga (LEC'78), director de EGAP Nacional, explica que la misión es formar funcionarios gubernamentales, mejorar las políticas públicas del país, así como el desarrollo de las comunidades mexicanas, y la formación ciudadana.

“Queremos enseñar cómo se hace una ley y cómo pueden contribuir los actores de la sociedad civil, del sector privado, los funcionarios públicos y los distintos órdenes de gobierno, a buscar la mejor legislación posible”, sostiene el directivo.

Al igual que la EGADE Business School, la EGAP cuenta con varios reconocimientos internacionales gracias a la calidad de su oferta académica, su profesorado y sus estudiantes. De sus programas, 90 por ciento están acreditados en el Padrón Nacional de Posgrados de Calidad del Consejo Nacional de Ciencia y Tecnología (Conacyt); además, es la única escuela de América Latina que forma parte de la Asociación para el Análisis de la Política Pública y la Administración Pública (APPAM), de Estados Unidos.

Asimismo, la EGAP pertenece al Centro Latinoamericano para la Administración y el Desarrollo (CLAD), de Venezuela; así como a la Asociación Internacional de Escuelas e Institutos de Administración (IIASIA).

También la EGAP ofrece dos programas exclusivos en diferentes campus: la Maestría en Prospectiva Estratégica, solamente se imparte en Campus Monterrey; mientras que Campus Ciudad de México, es el único que proporciona la Maestría en Estudios Internacionales.

Al respecto, González Aréchiga afirma: “Actualmente se considera el abrir la Maestría en Prospectiva Estratégica en el Campus Santa Fe, como un proyecto conjunto de la EGADE... y la EGAP”.

Ejemplo de la labor de la EGAP, es la consulta ciudadana llevada a cabo en 2010 y que derivó en el documento: *Pronunciamiento y propuestas del Tecnológico de Monterrey para mejorar la seguridad en México*. Este escrito integra el trabajo de investigadores de la EGAP y las recomendaciones de dos mil 759 personas, entre las que se encuentran estudiantes, EXATEC, padres de familia, profesores, investigadores, directivos, personal administrativo y comunidad en general. En él se emiten recomendaciones a la Institución y al gobierno local y nacional, en las áreas de fomento a la ciudadanía y seguridad.

Decidir entre un programa en el extranjero o nacional; *en línea* o presencial; o incluso uno por gusto o uno altamente demandado por

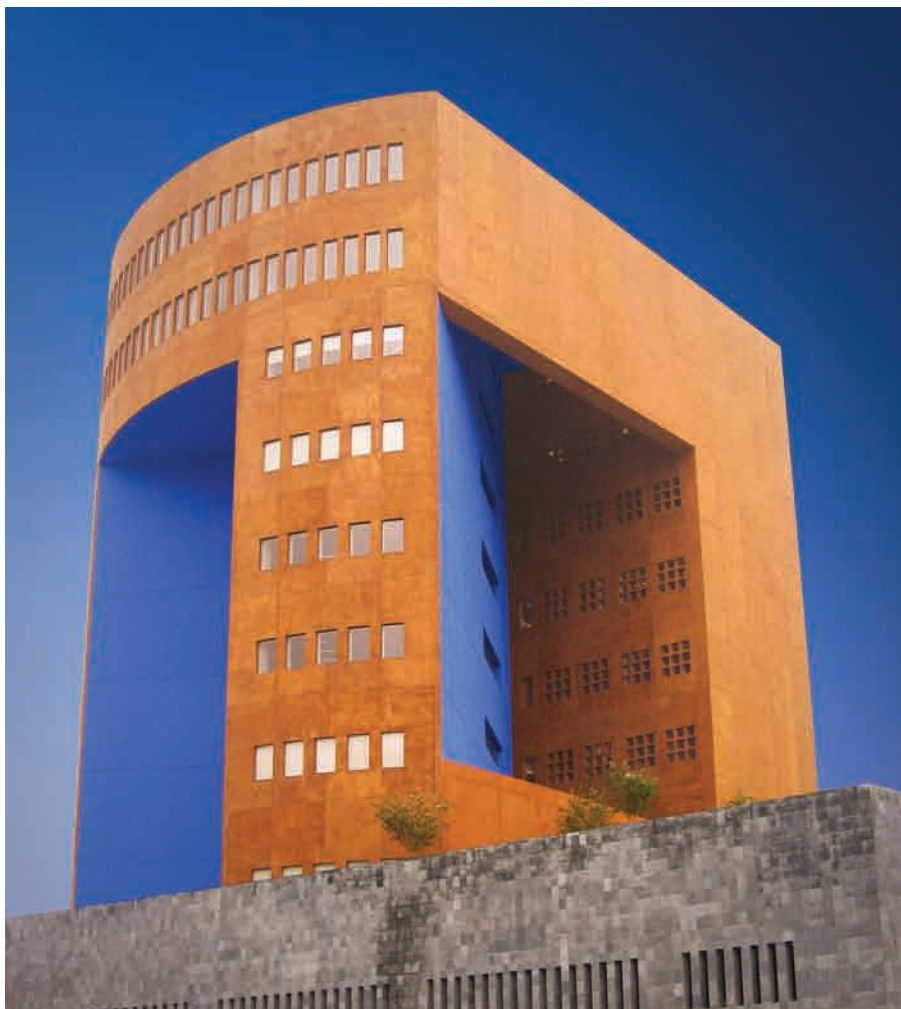
empresas, son cuestiones que pueden hacer la elección de un posgrado más difícil.

Al respecto, Irma Gómez, directora de la EGADE Business School de la Ciudad de México, aconseja valorar el estudiar en el país un programa con carácter internacional, pues facilita el evitar poner *en pausa* por un tiempo el ejercicio profesional y la experiencia que de él se obtiene. Asimismo, Bernardo González invita a ver el lado positivo de los posgrados *en línea*, como una oportunidad para aprender a administrar el tiempo y disciplinarse.

Para ofrecer mejor servicio y atención a los alumnos y egresados, en un futuro se abrirá un centro de carrera que los apoye en la búsqueda de empleo y a evolucionar en las empresas donde laboran.

La Rectora Dieck Assad enfatiza que ésta es una más de las apuestas que hace el Tecnológico de Monterrey, para beneficiar la competencia de sus egresados y el desarrollo de México; y para que, profesionistas como Rodrigo y Lucía, tengan mayor oportunidad de crecimiento, al contar con opciones educativas de calidad y alcance internacional.

Escuela de Graduados en Administración Pública y Política Pública (EGAP)



Datos de 2010, presentados por el Instituto Nacional de Estadística y Geografía (INEGI), la Organización para la Cooperación y el Desarrollo Económico (OCDE) y la Dirección de Relaciones con Egresados (DRE) del Tecnológico de Monterrey, informan que:

12
MILLONES

En México existen 12 millones 61 mil 198 personas de 18 años o más con un nivel profesional de estudios, y 897 mil 587 que cuentan con posgrado.

112
MILLONES

De los más de 112 millones de habitantes que tiene el país, casi 45 corresponden a la población económicamente activa, pero sólo 15 cuentan con un empleo formal. De esta última cifra, 10 por ciento corresponde a jóvenes entre 14 y 24 años de edad.

75%

Cerca de 75 por ciento de los alumnos con un diploma de educación superior en México, consiguió un trabajo cualificado en los primeros años de su entrada al mercado laboral.

1.8%

En la educación superior, la tasa de crecimiento de graduación en la República Mexicana alcanza 1.8 por ciento, pero permanece inferior al promedio de los países pertenecientes a la OCDE (3.4 por ciento).

200
MIL

De los cerca de 200 mil egresados del Tecnológico de Monterrey, 80 por ciento labora en la iniciativa privada, seis en el gobierno, cuatro en el sector no lucrativo, en tanto que el resto se dedica a otras labores.

Para saber más...

EGADE Business School
<http://www.egade.mx/>

Escuela de Graduados en Administración Pública y Política Pública (EGAP)
<http://www.itesm.mx/egap>

Instituto Nacional de Estadística y Geografía (INEGI)
<http://www.inegi.org.mx/>

Organización para la Cooperación y el Desarrollo Económico (OCDE)
<http://www.oecd.org/>



Lee Integratec Digital

<http://exatec.itesm.mx/integratec>

Mantente informado sobre lo que sucede en tu alma máter y con tus colegas EXATEC en la versión digital de Integratec, La Revista del Tecnológico de Monterrey, la cual cuenta con el apoyo de herramientas multimedia y espacios de comunicación interactivos.

Consúltala en <http://exatec.itesm.mx/integratec>.

Y tú, ¿ya tienes la Credencial EXATEC?

Identifícate como egresado del Tecnológico de Monterrey



Conoce los beneficios institucionales dentro de cualquiera de los campus del Tecnológico.

Aprovecha los descuentos comerciales en empresas de la región y del país.

<http://exatec.itesm.mx>



DESARROLLO HUMANO Y LIBERTAD DEL PERIODISTA

Citlalli Sánchez Hernández (MCO'07) y Adriana Berumen Jurado (LCC'07)

“La televisión de calidad no sólo se realiza con buenas intenciones; se necesita mucha profesionalidad para representar esos valores que se pretenden transmitir”, aseguró una vez el periodista italiano Ettore Bernabei, ganador del *VIII Premio Luka Brajnovic* de la Facultad de Comunicación de la Universidad de Navarra. Por su parte, el sociólogo francés Pierre Bourdieu, mencionó que “el periodismo es una de las profesiones donde hay más personas inquietas, insatisfechas, indignadas o cínicamente resignadas, y en la que es muy común la expresión...de la ira, la náusea o el desánimo...”



Y es que cuando se habla de información periodística de calidad, comúnmente se espera que los productos mediáticos de comunicación posean una amplia variedad de formatos, así como contenidos y opiniones que fomenten la participación ciudadana, es decir, el involucramiento político y social de las personas en sus comunidades. Pero es extraño que alguien se detenga a pensar en el proceso que hizo posible la publicación de esa información, y en los factores que contribuyeron a que fuera o no de buena calidad.

La cobertura de las necesidades primarias y secundarias del trabajador en la industria mediática –periodistas, editores, jefes de información–, así como su conducción a la plenitud, resulta una estrategia viable para la obtención de información más crítica, profesional y consciente. Esto establece, por supuesto, una relación sustancial con el respeto a sus derechos humanos y el fomento de su crecimiento integral. No sólo sus habilidades comunicativas impactarán en su ejercicio profesional, también lo harán factores de su vida personal como su situación económica, de salud, emocional, familiar y moral, todos ellos elementos básicos de su *desarrollo humano*.

La definición de las Organización de las Naciones Unidas (ONU) al respecto, asume que el desarrollo humano consiste en “la libertad que gozan los individuos para elegir entre distintas opciones y formas de vida. Los factores fundamentales que permiten a las personas ser libres en ese sentido, son la posibilidad de alcanzar una vida larga y saludable, poder adquirir conocimientos individual y socialmente valiosos, y tener la oportunidad de obtener los recursos necesarios para disfrutar un nivel de vida decoroso”.

Por su parte, Mahbub ul Haq, economista fundador de varias teorías en la materia, afirma que este concepto supone un “mayor acceso al conocimiento, mejor nutrición y servicios de salud, medios de vida más seguros, seguridad frente a crímenes y violencia física, un tiempo libre más satisfactorio, libertades políticas y culturales y un sentido de participación en actividades comunitarias. El objetivo del desarrollo es crear un ambiente que permita a las personas disfrutar de una vida larga, saludable y llena de creatividad”.

Esto contrasta con los datos que sobre México expone la organización *Libertad de expresión* y el Centro Nacional de la Comunicación Social (Cencos), donde se destaca que de 2007 a 2011, se han contabilizado al menos 30 periodistas mexicanos asesinados y 717 agredidos en el cumplimiento de su trabajo. Aunque 2010 fue un año donde se dieron muchas protestas y los gremios periodísticos levantaron la

voz, falta disposición de los diversos actores políticos y sociales, para resolver esta problemática.

La situación de violencia y agresión a la integridad física de los periodistas es un tema que, a pesar de estar en la agenda pública –aunque no como prioridad–, sigue en espera de acciones más enérgicas por parte de los gobiernos y empresas. Por ello, la vigilancia a la seguridad de quien ejerce la labor periodística, debe formar parte de las variables del desarrollo humano.

Otro aspecto a destacar es el rango de salario que se maneja en México para trabajadores de los medios informativos de comunicación. Al hablar específicamente del gremio periodístico, esta cantidad oscila entre cinco y 12 mil pesos libres de impuestos al mes, casi siempre por jornadas de más de ocho horas, desempeñadas en ocasiones hasta los siete días de la semana.

A estas problemáticas se suman las cuotas diarias de notas que se exigen a los periodistas y que comúnmente derivan, si no en la utilización casi exclusiva de información proporcionada por agencias de noticias, sí en la realización de notas de baja calidad, debido a la falta de tiempo para la búsqueda profunda de información y fuentes.

El tema de salud no se queda atrás, pues luego de indagar durante cuatro años las enfermedades propias de este gremio, la Federación Latinoamericana de Periodistas (Felap) determinó que la expectativa de vida de sus trabajadores es cinco años menor al promedio de vida de otros profesionistas. En el estudio se investigaron los hábitos, condiciones laborales y estado sanitario de mil 300 periodistas en 11 países; las conclusiones muestran que los comunicadores están expuestos a numerosos riesgos psíquicos y físicos como fallos cardiovasculares, hiperlipidemias, fobias, trastornos en el estado de ánimo y nivel de estrés por encima del promedio.

Por otro lado, invertir en el desarrollo humano no debe entenderse como destinar recursos al *capital humano*, pues si bien el segundo implica el bienestar de los empleados, su objetivo es comúnmente la generación de riqueza. Al contrario, el primero significa que las personas no sólo sean analizadas como beneficiarias del crecimiento económico, sino también como los verdaderos agentes de cada cambio dentro de la sociedad. Al respecto, ul Haq afirma que en este paradigma, “no se ignora ningún asunto relativo a la economía, sino que están todos relacionados con el objetivo último del desarrollo: las personas”.

Por todo esto, la generación de políticas internas en los medios de comunicación, que atiendan al desarrollo humano de los generadores de información, es indispensable para que los medios mejoren la calidad de sus contenidos e impacten así en la formación de ciudadanos, a sabiendas de que una audiencia bien informada, es una audiencia consciente de su ciudadanía.

Al final de cuentas, como expresa Mahbub ul Haq “es adecuado mencionar que el paradigma del desarrollo humano es el modelo de desarrollo más holístico que existe hoy en día. Abarca todos los temas del desarrollo, incluidos el crecimiento económico, la inversión social, el empoderamiento de las personas, el abastecimiento de necesidades básicas y de redes de seguridad social, libertades políticas y culturales y todos los demás aspectos de la vida de las personas”.

Más allá de la preparación profesional, debe tomarse en cuenta que la atención a la parte personal de los comunicadores, contribuye a la formación de individuos sanos, libres y dignos, con un mayor compromiso social.

Citlalli Sánchez Hernández es asistente de investigación en el Centro de Investigación en Comunicación e Información (Cinco) del Tecnológico de Monterrey, Campus Monterrey, y estudiante del Doctorado en Estudios Humanísticos con especialidad en Comunicación y Estudios Culturales, de la

misma institución. **Adriana Berumen Jurado** es editora de Integratec, La Revista del Tecnológico de Monterrey.

Este texto es una versión editada de la ponencia presentada en el *Encuentro Nacional por la Diversidad y la Calidad en los Medios de Comunicación*, de la Asociación Mexicana de Derecho a la Información (AMEDI): *El desarrollo humano del periodista, como pieza clave para la creación de ciudadanía a través de los medios de comunicación*.

Para saber más...

Asociación Mexicana de Derecho a la Información (AMEDI)

<http://www.amedi.org.mx/>

Centro Nacional de la Comunicación Social (Cencos)

<http://www.cencos.org/>

El paradigma del Desarrollo Humano

UL HAQ, Mahbub (s/f). *El paradigma del Desarrollo Humano*. Obtenido del portal *Desarrollo Humano en Chile*, en <http://www.desarrollohumano.cl/pdf/1995/paradigma95.pdf>.

Federación Latinoamericana de Periodistas (Felap)

<http://www.felap.info/>

Organización de las Naciones Unidas (ONU)

<http://www.un.org/es/>



Como en tierra de brujas y magos

Elsa Mónica Treviño Ramírez (LRI'07, MEH'09)

En un día normal, tras salir a correr a lo largo del río, acompaño mi desayuno con un té con leche y subo a mi bicicleta para ir a alguna de las más de 100 bibliotecas que están a mi alcance. Vivo unos cincuenta minutos al norte de Londres y estudio la literatura mexicana contemporánea en el Doctorado en Estudios Latinoamericanos de la Universidad de Cambridge.

Llegué a la ciudad hace un año y medio, después de estudiar la Licenciatura en Relaciones Internacionales y una Maestría en Estudios Humanísticos en el Tecnológico de Monterrey, Campus Monterrey. Fue una transición emocionante pues el ambiente aquí es muy intelectual y hay un constante desfile de personalidades como Julian Assange, Anthony Giddens y la realeza británica. Aunque por otra parte es difícil adecuarse al sistema de calificaciones y a la omnipresente burocracia de una universidad con 800 años de historia.

Elegí Cambridge porque, como parte de mi carrera como investigadora, era importante desarrollarme en una de las mejores universidades del mundo. En ese momento sabía que me interesaba la academia pero deseaba

mantener abiertas mis opciones. Respecto a eso, los programas de maestría de Cambridge son muy flexibles; debido a que solamente duran un año, son intensos y ofrecen una panorámica sobre el área de estudios y el sistema de investigación. La mayoría de ellos están orientados a la preparación doctoral y, por lo tanto, son sumamente demandantes, que era justo lo que yo necesitaba.

Sin embargo, el camino no fue fácil. Dada la alta demanda y lo estricto de los criterios de admisión, el proceso toma al menos seis meses. No obstante, un elemento positivo es que en la solicitud de admisión se pueden pedir algunas de las becas que la universidad tiene para alumnos internacionales.



En mi caso, obtuve la *Beca Gates Cambridge*, una de las más generosas que existen en la universidad y de las más competitivas del mundo. Anualmente, este fondo financia a 90 estudiantes internacionales de entre más de ocho mil solicitantes. En este sentido, mis estudios en el *Tec* y el apoyo de mis profesores fueron cruciales para que el Centro de Estudios Latinoamericanos de Cambridge y la *Beca Gates...* consideraran mi perfil.

La universidad está altamente descentralizada, no hay tal cosa como un campus. Los departamentos académicos se encuentran esparcidos por la ciudad y además, existen los colegios, instituciones afiliadas a la universidad que se encargan del alojamiento, bienestar y la vida social de los alumnos. Cada estudiante es miembro de un colegio y hay 31 diferentes, cada uno con sus costumbres y tradiciones particulares. Por ejemplo, casi todos tienen ciertos jardines que los alumnos y turistas no pueden pisar; en algunos casos los porteros se encargan de asegurarlo vigilando las áreas verdes ¡vestidos de traje y bombín!

Para socializar y hacer amigos, una de las actividades más comunes es asistir a banquetes de cuatro o cinco tiempos, organizados por los diferentes colegios. En muchos de ellos, los miembros tienen que usar *gown*, una especie de capa negra que muestra tu estatus como perteneciente al grupo y cuya imagen fue popularizada por los libros y películas de Harry Potter. Ciertamente, muchas veces, al caminar por los edificios antiguos y callecitas peatonales, uno siente que se encuentra en un mundo de brujas y magos.

Cambridge es una ciudad adorable, como una postal. Con la primavera llegan los días de campo, las caminatas por los parques y los paseos en balsa por el río. La carga de trabajo es mucha pero vale la pena, sobre todo con el arribo del verano, cuando nos preparamos para la primera semana de junio, curiosamente llamada *May week* (*Semana de Mayo*).

Estos días son los primeros después del fin de cursos; durante todos ellos hay fiestas en los jardines y en las noches tienen lugar los famosos bailes de mayo. Estos son la ocasión perfecta para vestir de gala y asistir a una fiesta donde hay comida y bebida ilimitada durante



©iStockphoto.com/ Chris Schmidt

la noche entera, además de todo tipo de actividades: conciertos, juegos pirotécnicos, clases de baile de salón, comediantes, masajes, carros chocones, malabaristas, casinos... ¡cualquier cosa puede ocurrir!

El año pasado acabé mi maestría con una tesis sobre las novelas de Santiago Roncagliolo y fui admitida al doctorado bajo la tutela de la profesora Erica Segre. En este momento trabajo en el reporte de mi primer año doctoral a partir del cual se decidirá el futuro de mi proyecto. Mi trabajo es fascinante y aunque faltan dos años y medio para finalizar esta etapa, por ahora disfruto enormemente del viaje.

Elsa Mónica Treviño Ramírez es estudiante del Doctorado en Estudios Latinoamericanos, en el Centro de Estudios Latinoamericanos de la Universidad de Cambridge.

Becas



Canadá

Institución: Secretaría de Relaciones Exteriores y Gobierno de Quebec

Nivel: Posgrado

Área: Ciencia, Tecnología, Humanidades y Arte

Entrega de documentos antes de: 30 de septiembre y 10 de octubre

<http://www.sre.gob.mx/becas/>



España

Institución: Fundación Beca

Nivel: Posgrado

Área: Acción política, Fortalecimiento institucional y Participación ciudadana

Entrega de documentos antes de: 30 de julio

<http://fundacionbeca.net/> y <http://www.ufv.es>



Estados Unidos

Institución: Fundación Comisión México-Estados Unidos para el Intercambio Educativo y Cultural (Comexus)

Nivel: Estancia de investigación de posgrado

Área: Varias, excepto Medicina, Odontología y Veterinaria

Entrega de documentos antes de: 7 de octubre

<http://www.comexus.org.mx/Mexicanos/Investigadores.htm>



Inglaterra

Institución: Consejo Nacional de Ciencia y Tecnología (Conacyt) – Facultad de Ingeniería y Ciencias Físicas (EPS) de la Universidad de Manchester

Nivel: Doctorado

Áreas: Ingeniería, Ciencia analítica, Química, Ciencias computacionales, Ciencias de la tierra, Física, Astronomía, Materiales y Matemáticas.

Entrega de documentos antes de: 23 de septiembre

http://www.conacyt.gob.mx/Becas/Aspirantes/Paginas/Convocatoria_CONACYT-UNIVERSIDAD_MANCHESTER-2011.aspx



Japón

Institución: Fundación Matsumae

Nivel: Estancia de investigación de posdoctorado

Área: Ciencias naturales, Ingeniería y Medicina

Entrega de documentos antes de: 31 de agosto

<http://www.mars.dti.ne.jp/~mif/>

Escuela y familia, el perfecto dúo educativo

Rosa Isela Gluyas Fitch (LCC'98, MIA'01, MAD'02)



Continuamente escuchamos que *el mundo necesita mejores profesionistas*, sin embargo, ¿qué hacemos las instituciones educativas en vinculación con las familias para lograr la formación de mejores seres humanos, que sean el motor del cambio y el impulso para el bienestar social? Sin duda éste es un trabajo en conjunto y el dúo *familia-escuela*, resulta el más indicado para lograr que las personas tengan una formación ética y fructífera.

La educación del siglo XXI acentúa la reflexión en torno a que no basta con tener conocimientos técnicos o *instruccionales* de una disciplina específica, es fundamental desarrollar habilidades que permitan dar respuesta a las diversas necesidades del contexto laboral. Éstas varían entre destrezas como la seguridad emocional, el autoconocimiento, el manejo de relaciones interpersonales, el aprendizaje de los diferentes roles dentro de un grupo y el comportamiento ético.

A partir de esta premisa, la familia adquiere un rol especialmente trascendental como creadora básica de competencias personales, pues es ella una de las instituciones básicas en la formación de carácter del individuo, desde temprana edad y, al menos, hasta la formación universitaria.

De acuerdo con David Casares en su libro *Líderes y educadores: el maestro, creador de una nueva sociedad*, el sistema de enseñanza ha asumido que los alumnos, “ya tienen desarrolladas sus habilidades básicas, personales y sociales, así como sus actitudes vitales, el *autoconcepto*, la seguridad personal, la autoestima y el compromiso de superación continua”. Sin embargo, las instituciones educativas deben aprehender y reafirmar la colaboración con las familias, y entender su importancia; complementar la adquisición de conocimientos con la formación del carácter en las personas, es clave para garantizar la incorporación exitosa de agentes de cambio social a la vida laboral.

La unión de la familia con las escuelas impulsa una preparación holística del individuo en la integración de cuatro saberes: el *saber ser*, a partir del autoconocimiento; el *saber conocer*, que motive el aprendizaje continuo; el *saber hacer*, que impacte en el entorno inmediato; y el *saber convivir*, con resonancia en la humanidad.

En esta colaboración los maestros y directivos pueden, por ejemplo, promover las asociaciones de padres de familia, con licencia para que éstas funjan como consejos consultivos en toma de decisiones de distintas índoles. Asimismo, pueden ofrecerles a sus parientes capacitaciones y seminarios de temas competentes al desarrollo académico de los estudiantes, así como asesoría psicológica y pedagógica.


Y es que los vínculos afectivos satisfactorios (creados normalmente por la familia) benefician la formación de mejores personas, ciudadanos más conscientes, y profesionistas más preocupados por su entorno. La unión consanguínea, la comprensión y el apoyo durante la etapa de formación académica, son elementos centrales para la definición del sistema de valores de los futuros profesionistas.

La transferencia de valores con sus componentes *socioafectivos* crea las bases para convivir en un contexto laboral y global, donde el conducirse con tolerancia y respeto a la diversidad, contribuye a colocar los cimientos para el desarrollo de los seres humanos como *ciudadanos del mundo*, independientemente del contexto social en el cual están inmersos.

El gran reto en la formación de todo ser humano, es consolidar su autonomía con una conciencia comprometida con el impacto de sus acciones en las otras personas y en su entorno. La familia no debe desligarse de este proceso de formación educativa de sus miembros sino, por el contrario, *caminar de la mano* con las instituciones de enseñanza para lograr la congruencia y solidez de profesionistas con responsabilidad social y con una visión humanista.

Rosa Isela Gluyas Fitch es directora de Capital Humano de la Rectoría de la Zona Metropolitana de la Ciudad de México del Tecnológico de Monterrey.





Mobbing, violencia en el trabajo

Omar Ortiz Márquez (LPO'03)

¿Alguna vez han sentido ser el blanco, o testigos de un acosamiento colectivo en el área de trabajo? Esto, que se conoce como *mobbing*, es una de las principales manifestaciones de violencia laboral, afecta a un gran número de profesionistas y, hasta hace pocos años, no había sido identificado como una disfunción laboral.

Pero, ¿cuáles son los factores que propician esta práctica, y qué hacen al respecto las empresas y gobiernos?, ¿qué consejos podemos seguir para frenar esta conducta?

En términos prácticos, el *mobbing* es una dinámica de agresión psicológica, emocional, o de comportamientos hostiles, en donde un individuo o un grupo actúa en contra de una sola víctima. Puede darse entre empleados de igual rango, jefe y subordinados contra un empleado, o entre empleados contra un jefe.

Al lado del *mobbing*, el *bullying* es otro de los fenómenos más comunes de violencia pasiva en ambientes laborales; pero en el segundo, el agresor o *bully*, ocupa por lo general un rango jerárquico superior y atormenta a sus víctimas por largos periodos de tiempo. Ambos comportamientos son de las principales fuentes de deterioro de salud en el área de trabajo.

El concepto de *mobbing* tiene sus orígenes en la teoría evolutiva de Darwin, en donde ciertas especies animales

muestran comportamientos que apartan del grupo a los miembros menos capaces de adaptarse. No fue hasta en la década de los 90 que H. Leymann, psicólogo y profesor, encuadró este fenómeno en el marco práctico de la violencia en entornos laborales, dándole el nombre de *mobbing*.

Consciente o inconscientemente, los agresores ejercen una serie de ataques *no violentos* que aíslan a la víctima y la degradan profesionalmente: se esparcen rumores de forma viral, ridiculizan, boicotean la comunicación, las relaciones sociales desaparecen... hasta el punto en donde la persona ya no es capaz de funcionar más bajo ese entorno.

Caeríamos en la simpleza si asumiéramos que las víctimas del *mobbing* pasan de tener un buen estado psicológico y emocional a uno disfuncional de la noche a la mañana. La característica de este fenómeno es que las víctimas atraviesan por etapas de estrés psicológico, desgastes emocionales y de salud, por largos períodos de tiempo (en promedio 15 meses).

Estudios de incidencia en países industrializados revelan que esta práctica es común, y por lo mismo, conlleva efectos devastadores no sólo en las víctimas, sino también a niveles macro como en la economía de la empresa y por ende, del país. El deterioro de la salud física, índices de ausentismo frecuentes, e inclusive el suicidio, son productos colaterales de este tipo de ataque.

A partir de los estudios de Leymann, el *mobbing* alcanzó tal notoriedad que en 2000, la revista *Newsweek* publicó un artículo sobre el tema. En él, reveló que 10 por ciento de la fuerza laboral de Manchester aceptaba haber sido víctima de este fenómeno. Muestras similares se reportan en Alemania, con cuatro por ciento de la población laboral afectada, así como en Suecia, con 3.5.

¿Y cuáles son los factores que propician este tipo de comportamiento? Aunque no se cuenta con una sola explicación, existen varios elementos que se repiten en los casos reportados. El desempeño y la competitividad se han convertido en el ADN de la mayoría de las organizaciones; el nuevo sistema de trabajo se enfoca enormemente en los resultados del individuo y deja en segundo plano los del grupo. El desempeño de un equipo de trabajo y los sistemas de compensación, no están relacionados.

El entorno laboral se convierte entonces en un campo de batalla donde las personas se vuelven altamente

competitivas, en lugar de crear un ambiente de colaboración y trabajo en equipo. Bajo estas circunstancias, la ecuación del clima organizacional se ve altamente influenciada por miembros que poseen destrezas sociales, capaces de movilizar y manipular a otros compañeros a actuar hacia sus propios fines e intereses. No es ningún secreto que las empresas tienden a premiar a aquellos individuos que sobresalen del resto del grupo, independientemente de que sus resultados sean o no de valor para la organización.

Bajo este esquema de poder, el *mobbing* se vuelve una práctica en donde un sujeto, o un conjunto de ellos, actúan de forma colectiva para eliminar a aquellos miembros que representan un obstáculo o una amenaza a sus objetivos.

Pero al mismo tiempo que los ambientes de trabajo se convierten en campos fértiles donde se fomentan indirectamente conductas como el *mobbing*, las organizaciones han puesto en operación mecanismos que ayudan a mitigar este tipo de fenómenos.

Empresas como General Electric entrenan y desarrollan competencias en empleados, quienes poseen cierto nivel de autoridad y habilidades de negociación, para actuar como conciliadores. En paralelo, existen sistemas de denuncia anónima donde un trabajador puede reportar abusos sin peligro de represalias.

En Alemania, a pesar de que la ley no ha delimitado claramente el fenómeno dentro del marco laboral, ya se reconoce la gravedad del asunto. Por ejemplo, Volkswagen puede rescindir un contrato de trabajo con un empleado si se comprueba que éste ha actuado con dolo en contra de colaboradores.

Si bien son las grandes corporaciones y países industrializados quienes encabezan el combate contra el *mobbing*, así como otras manifestaciones de violencia en los ámbitos laborales, es tarea de todos saber reconocer este tipo de patrones y *levantar la mano*, ya sea con su representante legal o de Recursos Humanos, o con un profesionista en asesoría psicológica. El simple hecho de identificar y externar estos abusos, es el primer paso hacia la lucha contra el *mobbing*.

Omar Ortiz Márquez es responsable de Excelencia Operacional en Recursos Humanos de GE Energy Europa.

HUERTOS FAMILIARES PARA UN AUTOCONSUMO SOSTENIBLE

Antonio Muñoz Santiago (MF'81)

El bienestar nutricional de una persona requiere de alimentos variados y sanos. Entre los productos a consumir, unos de los más importantes son las hortalizas; pero en México al igual que en otros países de América Latina, se afronta el problema de no poder cubrir su demanda. En este escenario, la producción hortícola a nivel familiar resulta una buena opción para lograr la alimentación óptima, así como subsanar la deficiencia de estos artículos.

Para enriquecer su dieta, las personas deben complementar los alimentos básicos como maíz, arroz y papas, con carne, verduras, frutas y legumbres. Una adecuada disponibilidad de alimentos en el hogar, es esencial para el bienestar de la familia, y especialmente para el crecimiento y desarrollo saludable de los niños.

En el caso de las hortalizas, cada una de ellas tiene diferentes cantidades de nutrientes, por lo que es importante combinarlas para lograr un balance. Sin embargo, la falta de abastecimiento de estos productos, ha provocado que la dieta del pueblo mexicano sea deficiente, principalmente en el medio rural y en las zonas marginadas de los centros urbanos. Los huertos familiares, son entonces una alternativa para que el panorama cambie. Estos sistemas de siembra de hortalizas para el autoconsumo, contribuyen a mejorar la seguridad alimentaria y la economía de los hogares en donde se establecen.

Según las dimensiones y el nivel de productividad, estos cultivos pueden proporcionar una gran variedad de hortalizas durante todo el año, y permiten a las

familias consumir sus propios vegetales, lo que significa un ahorro (al no tener que pagar por ellos en el mercado) de entre 30 y 40 por ciento en huertos pequeños y hasta de 100 por ciento en un sembradío mayor. Incluso, pueden generar ingresos adicionales por la venta de excedentes.

Los recursos necesarios para hacer un huerto son simples y económicos (la mayoría de las familias prácticamente ya cuentan con ellos): el terreno de un patio, agua, luz, algunas herramientas de siembra y mano de obra. Lo anterior debe complementarse con capacitación sobre conocimientos generales; y técnicas apropiadas de producción, procesamiento, y almacenamiento de los alimentos. Este tipo de asesoría puede encontrarse en Internet o a través de distintas empresas del giro agropecuario.

Los pasos a seguir para realizar y mantener un huerto familiar son: la elección del terreno (con un tamaño mínimo de 50 metros cuadrados); preparación, limpieza y remoción del suelo; ruptura de terrones; incorporación de materia orgánica; formación de surcos; siembra; riego; apoque; fertilización; control de plagas; y control de enfermedades.

Los objetivos que pueden alcanzarse con un buen manejo de los huertos familiares son:

- Informar a las personas sobre la importancia de consumir una variedad y cantidad ideal de alimentos, al mismo tiempo que se resaltan las necesidades energéticas y de nutrientes en los niños.
- Apoyar e incentivar en la gente el desarrollo de habilidades y acciones que le permita aprovechar los recursos con los que cuenta.
- Tener familias capacitadas en cultivos múltiples de especies hortícolas adecuadas a cada temporada del año.
- Producir suficientes alimentos nutritivos para la familia durante todo el año.

- Obtener ganancias extras por la venta de productos excedentes.

Algo importante a considerar es que la responsabilidad del manejo, implantación y control del sembradío, debe compartirse preferentemente entre todos los miembros de la familia. Los huertos en casa pueden ser muy exitosos, en la medida en que contribuyan a su desarrollo el mayor número de integrantes en el hogar. Esto, porque además de los objetivos señalados antes, permiten una mayor integración familiar, y fomentan los valores de responsabilidad, cooperación, trabajo, y respeto a la naturaleza y al medio ambiente, entre otros.

Se recomienda que en las actividades de capacitación y asistencia técnica proporcionadas para el desarrollo del huerto, se incluya siempre la participación de las mujeres, pues la tendencia muestra que esto favorece



el que los productos que se obtengan del huerto sean, en primer lugar, para la alimentación de todos los miembros de la familia.

Otros tres aspectos importantes a considerar para la siembra en casa son:

La disponibilidad de agua

Ya que el desabasto de agua limita el establecimiento y el mantenimiento de las plantas, entre las alternativas de solución podemos mencionar el reciclado de agua. Puede usarse, por ejemplo, con la que se enjuaga la ropa, la que cae de la regadera antes de calentarse el agua o la de lluvia.

La planeación del huerto

Entre las actividades a prever están: la elección del terreno (debe estar dentro del patio de la vivienda, ser plano y sin sombra excesiva); el abasto de agua; la elección de las especies a plantar (las más fáciles de cultivar son calabacita, calabaza, chile jalapeño, chile serrano, melón, pepino, pimiento morrón, sandía y tomate); y la disponibilidad de semillas (en muchas tiendas se pueden encontrar certificadas y libres de patógenos).

La preparación de herramientas

Algunos de los insumos básicos orgánicos que pueden utilizarse para el cuidado del cultivo son: abono, composta y fertilizantes. Respecto a los materiales inorgánicos a utilizar se encuentran también fertilizantes; fungicidas; insecticidas; y sustratos como arcilla, arena, *peat moss*, perlita y vermiculita. Es importante además, contar con instrumentos como aspersor, azadón, escalera, manguera, pala, pico o talache, rastrillo y regadera de mano.

La implantación de un programa de esta naturaleza a nivel masivo, pondría al alcance de miles de familias mexicanas una alimentación más variada, saludable y económica, que permitiría una mejor nutrición y, por ende, mayor desarrollo físico e intelectual para niños y jóvenes.



©iStockphoto.com/ Mauro Scarone Vezzoso

Antonio Muñoz Santiago (MF'81) es director general del Laboratorio de Investigación y Diagnóstico Agropecuario (LIDAG).

La Comunidad de Egresados del Tecnológico de Monterrey se reúne anualmente en un ciclo de conferencias regionales sobre temas relevantes a nivel mundial. Ahí, desarrollan una red de contactos de negocios, identifican su potencial de impacto social en sus comunidades de influencia y fortalecen sus lazos con su alma máter.



Santo Domingo
8, 9 y 10 de julio

Houston
18, 19 y 20 de agosto

México
8 y 9 de septiembre

Madrid
7, 8 y 9 de octubre

Más información en:
<http://exatec.itesm.mx>
exatec@servicios.itesm.mx
 @EgresadosEXATEC



Competitividad regional para el desarrollo de México

Elva González Castillo (LMI'09)

La mejora de un país, tanto en lo político, como en lo económico y social, supone el entendimiento de las ventajas y áreas de oportunidades de sus entidades. Evaluar sus competencias y capacidad de crecimiento, permite a los estados trabajar en aquellos aspectos que los harán sobresalir nacional e internacionalmente, así como ofrecer una mayor calidad de vida a sus habitantes.





Distrito Federal (DF), Nuevo León y Querétaro son los estados mexicanos considerados en 2010 como los más competitivos y atractivos para la actividad económica; esto en contraste con Guerrero, Oaxaca y Chiapas, que son los menos favorecidos para la inversión. Por otro lado, en cuestión de eficiencia gubernamental, las entidades más destacadas son DF, Campeche y Colima; mientras que en lo que a infraestructura se refiere, de nuevo resalta DF, al lado de Nuevo León y Morelos.

Dicha información se encuentra confirmada en los estudios de competitividad de los estados, realizados por el Centro de Desarrollo Regional y Nacional de la Rectoría de Escuelas Nacionales de Posgrado del Tecnológico de Monterrey, cuyo objetivo es analizar y evidenciar el posicionamiento de las entidades mexicanas, conforme a su capacidad de desarrollo económico, social y empresarial.

La competitividad estatal es el medio ambiente creado en la economía de mercado de una región, el cual define si ésta es lo suficientemente atractiva para localizar y desarrollar actividades económicas exitosas que permitan generar valor agregado, y ser base de riqueza y bienestar. Este estudio, explica Marcia Campos Serna, directora del Centro de Desarrollo Regional y Nacional de la Rectoría de Escuelas Nacionales de Posgrado, se realiza “con la finalidad de reconocer los factores que hay detrás de la competitividad, y en el caso de los estados mexicanos, comparar entre las diferentes regiones y determinar cuál presenta un ambiente más atrayente para las empresas”.

Los resultados de esta investigación, se encuentran plasmados en el libro *La Competitividad de los Estados Mexicanos 2010. Fortalezas ante la crisis*, elaborado en coautoría por Marcia Campos y Elena Naranjo Priego (LEC'99, MEK'06, DPP'10), consultora e investigadora del Centro de Desarrollo Regional y Nacional. Esta publicación, comenta Naranjo, tiene como objetivo asegurar la continuidad del proyecto de una manera estructurada.

Metodología internacional

Para los estudios de competitividad de los estados, el *Tecnológico...* toma en cuenta diferentes variables que giran alrededor de cuatro factores principales: el desempeño económico, la eficiencia gubernamental, la eficiencia de los negocios, y la infraestructura.

“El análisis se basa en la metodología desarrollada por el Instituto para la Administración del Desarrollo (IMD, por sus siglas en inglés), que captura cuatro factores, 19 *subfactores* y un número diverso de variables como los días en que se tarda en abrir una empresa nueva, el crecimiento de la inversión extranjera y el gasto público en salud per cápita”, detalla Marcia Campos.

Este trabajo le ha valido al *Tecnológico...* que la Organización de los Estados Americanos (OEA) le haya solicitado visitar distintos países latinoamericanos para repetir el estudio y ayudar a esas regiones a encontrar sus áreas de oportunidad y crecimiento. Costa Rica fue el primer país en el que se inició esta labor, a principios de 2011, y aún se trabaja en él.

“Para el *Tec...* es un gran reconocimiento que su metodología sea aceptada como algo que sí funciona”,



afirma la directora del Centro de Desarrollo Regional y Nacional de la Rectoría de Escuelas Nacionales de Posgrado, quien también asegura que para la investigación en Costa Rica, se trabajará en conjunto con universidades de ese país, con las cuales el *Tecnológico...* tiene convenio. Esto porque, recalca, es fundamental tomar en cuenta el factor local.

Por su parte, Rafael Lorenzo Piñón (MIA'96), director del Departamento de Liderazgo Empresarial de la Escuela de Negocios de Campus Santa Fe y titular de la Cátedra de Investigación Modelos de Negocios y Competitividad en la Economía del Conocimiento, fue el encargado de analizar la generación de empleos y la creación de valor, a través del modelo de *empresarialidad* para el desarrollo del comercio en Costa Rica.

“Hicimos distintos estudios de las industrias de manufactura, sector primario, servicios y tecnología, para la identificación de oportunidades de negocio. Muchos de ellos se enfocaron también al Gobierno y su relación estrecha con el sector empresarial”, explica Lorenzo.

Los resultados expuestos por estos estudios de competitividad en México y Costa Rica, provocaron que el equipo del Centro de Desarrollo Regional y Nacional de la Rectoría de Escuelas Nacionales de Posgrado, comenzara las reuniones a mediados de 2011, con el plan de implementar el proyecto también en Colombia, Panamá y República Dominicana.

Cada quien debe asumir el rol

Uno de factores que golpea más a la economía de los estados es la pérdida de capacidad de pago, debido a la incertidumbre del mercado. En el caso de Aguascalientes, por ejemplo, la venta de automóviles nuevos en 2009 fue de 763 unidades por cada 100 mil habitantes, lo que significó una reducción de 19.3 por ciento, en comparación a 2008. Otro agente importante es la percepción de inseguridad de los habitantes, donde la Encuesta Nacional de



©iStockphoto.com/ geopaul

Inseguridad Pública revela que en Puebla, 64 por ciento de la población de 18 años y más, percibe su entidad como insegura.

Éstas son dos de las muchas variables a través de las cuales el estudio evidencia que los estados que aumentaron su nivel de competitividad de 2007 a 2010 son Colima, Durango, Guerrero, Hidalgo, México, Michoacán, Nayarit, Querétaro, San Luis Potosí, Sinaloa, Sonora y Zacatecas; mientras que los que se mantuvieron en la misma posición son Aguascalientes, Coahuila, Distrito Federal, Jalisco, Nuevo León, Tamaulipas, Oaxaca, Puebla y Veracruz; y los que descendieron son Baja California, Baja California Sur, Campeche, Chiapas, Chihuahua, Guanajuato, Morelos, Quintana Roo, Tabasco, Tlaxcala y Yucatán.

Dicho índice de competitividad está medido de acuerdo al análisis en el mejoramiento de factores clave como el Producto Interno Bruto (PIB) Industrial, el PIB de Servicios, la percepción de inseguridad, el aumento del gasto en obra pública, el incremento en el impuesto al activo, el acrecentamiento en la inversión extranjera directa, la participación de la mujer en el mercado de trabajo, el número de días utilizados para abrir un negocio, los investigadores miembros del



Sistema Nacional de Investigadores (SNI), el aumento en la solicitud de patentes, y la eficiencia terminal en el nivel secundario de estudios.

Por otro lado, en términos de competitividad internacional, a pesar de que los expertos señalan en el libro *La Competitividad de los Estados...*, que México está dentro de las 10 economías más grandes del mundo, afirman también que se ubica en las posiciones más bajas en las comparaciones internacionales de competitividad, pues en los últimos años ha descendido en las mediciones del *Global Competitiveness Index* (GCI) y del *World Competitiveness Yearbook* (WCY). De acuerdo al *Global Competitiveness Report 2010-2011*, la República Mexicana se encuentra en el lugar número 66 de 139.

Una razón probable para esto es que México ha sido de los países más severamente afectados por la crisis. Datos del Instituto Nacional de Estadística y Geografía (INEGI) reportan una caída del PIB de más de nueve por ciento (entre 2008 y 2009), así como una tasa de desempleo cercana a 10 por ciento. El estudio de competitividad de la Rectoría de Escuelas Nacionales de Posgrado, estima que México requerirá de mayor tiempo para recuperarse de la crisis, que otras naciones latinoamericanas como Chile y Brasil.

Al respecto, Lorenzo Piñón expresa: “hay que ver el lado positivo de las crisis, pues al final de cuentas, éstas también traen oportunidades. De hecho hay una mejora empresarial y en generación de empleos muy rigurosa, lo que implica que ciertos factores se fortalecen”.

En cuanto al papel de las empresas, Elena Naranjo, consultora e investigadora del Centro de Desarrollo

Regional y Nacional, explica que para lograr una mejoría en su competitividad, es necesario llevar a cabo colaboraciones y asociaciones entre los empresarios, y que éstos disminuyan su rivalidad; asimismo, fomentar la creación de conglomerados o grupos industriales que incluyan pequeñas y medianas empresas (Pymes) y que les den fortalezas y capacidades para competir con otros países.

También las universidades tienen un importante rol en este tema pues, como afirma Rafael Lorenzo, éstas deben preparar jóvenes emprendedores y enfocar la investigación a la solución de los diferentes problemas del país y sus regiones, así como a la generación de oportunidades.

Los estudios de competitividad de los estados, realizados por el Centro de Desarrollo Regional y Nacional de la Rectoría de Escuelas Nacionales de Posgrado, dan posibles líneas estratégicas para proponer políticas públicas que favorezcan el crecimiento local y nacional. “Ésa es nuestra tarea como institución de educación superior, y lo marca así la Misión del Tec...”, destaca Marcia Campos.

Los expertos afirman que en un mundo con cambios constantes, los países tradicionalmente exitosos enfrentan ahora problemas financieros, mientras que otras naciones emergentes toman roles económicos más importantes. “En México también podemos esperar una reconfiguración –aunque no en el corto plazo–, en donde los estados que trabajan por consolidar una base productiva y empresarial, tomarán un rol más activo. El objetivo es que más entidades formen parte de un *club de ganadores*, al reconocer y trabajar en sus fortalezas”, explica Elvira Naranjo.

Resultados generales de los estudios de competitividad de los estados, presentados en el libro *La Competitividad de los Estados Mexicanos 2010...*, exponen la siguiente información referente a las principales variables de investigación:

	 Índice general	 Desempeño económico	 Eficiencia gubernamental	 Eficiencia de negocios	 Infraestructura
Estados más competitivos	1. Distrito Federal 2. Nuevo León 3. Querétaro	1. Baja California 2. Nuevo León 3. Tamaulipas	1. Distrito Federal 2. Campeche 3. Colima	1. Distrito Federal 2. Jalisco 3. Quintana Roo	1. Distrito Federal 2. Nuevo León 3. Morelos
Estados menos competitivos	30. Guerrero 31. Oaxaca 32. Chiapas	30. Tabasco 31. Guanajuato 32. Tlaxcala	30. Guerrero 31. Oaxaca 32. Puebla	30. Zacatecas 31. Guerrero 32. Chiapas	30. Oaxaca 31. Guerrero 32. Chiapas

©iStockphoto.com/ Dragonian

Para saber más...

Instituto Nacional de Estadística y Geografía (INEGI)

<http://www.inegi.org.mx/>

La Competitividad de los Estados Mexicanos. Fortalezas ante la crisis.

Campos, M. y Naranjo, E. (2010). *La Competitividad de los Estados Mexicanos. Fortalezas ante la crisis*. Tecnológico de Monterrey, Escuela de Graduados en Administración Pública y Política Pública. México.

La Competitividad de los Estados Mexicanos 2010

<http://www.itesm.edu/competitividad>

Secretaría de Economía

<http://www.economia.gob.mx/>

Sistema de Información Empresarial Mexicano (SIEM)

<http://www.siem.gob.mx/>

Foro Económico Mundial

<http://www.weforum.org/>

Una vocación de ayuda a los más necesitados

Elva González Castillo (LMI'09) y Adriana Berumen Jurado (LCC'07)

Trabajar en el campo de acción y desarrollo social, con la misión de brindar ayuda inmediata a comunidades en necesidad, y dar apoyo médico a personas que viven en condiciones precarias, es la labor que Magdalena López Velázquez (LRI'03) lleva a cabo todos los días sin distinción de credo, raza, género, condición de clase, ideología política o preferencia sexual. Sus motivadores son tan fuertes, que la EXATEC ha convertido su empleo en una enriquecedora forma de vida para bien propio y de la sociedad.

La decisión de colaborar con la organización no gubernamental e internacional, Médicos Sin Fronteras (MSF), ha sido para Magdalena una acción determinante en la materialización de su vocación humanitaria. Esta asociación que asiste a poblaciones en situación de pobreza extrema, y a víctimas de catástrofes y de conflictos armados, contrató a la EXATEC a inicios de 2011 para trabajar en Níger, África, donde vigila el funcionamiento adecuado de la cadena de abastecimiento para comunidades catalogadas en un estatus económico de supervivencia.

“Desde hace tiempo quería buscar trabajo en el área de ayuda humanitaria y desarrollo social. Cuando la encontré, rápidamente me decidí por MSF, ya que es una de las organizaciones más eficaces en brindar ayuda inmediata a comunidades en necesidad... Su neutralidad y su acción inmediata son las cualidades que más me atrajeron”, explica López Velázquez.

La misión que le ofreció MSF en Níger, fue un proyecto creado desde 2006 para brindar apoyo médico y reducir la mortalidad por la mala nutrición en niños menores de cinco años. Este país africano es una región pobre con condiciones climáticas de sequía y calor, que impactan la producción de alimentos y favorecen el brote de enfermedades a las que los infantes son sumamente vulnerables. Debido a ello, MSF abrió este programa para proporcionar atención médica gratuita a las comunidades en emergencia, así como establecer centros de alimentación terapéutica y lanzar campañas de vacunación.

“Mi puesto se llama *supply chain manager* y mis actividades consisten en supervisar que funcione la cadena de aprovisionamiento. Para ello cuento con un equipo que se encarga de hacer la gestión de almacén, estudios de mercado, negociaciones con proveedores, y otras actividades. Entre mis labores también se encuentran la de establecer estrategias para el sistema de abastecimiento y hacer reportes de sus resultados”, cuenta la EXATEC.

Antes de este reto, López se había desempeñado en México como ejecutiva de tráfico en Ericsson Telecom; después como responsable de compras en Productora de Lonas y Plásticos, empresa mexicana dedicada a la fabricación de artículos de limpieza; y acorde con sus intereses sociales, en la Organización de las Naciones Unidas (ONU), como investigadora económica en la Comisión Económica para América Latina y el Caribe (CEPAL).

Vivir y trabajar en África no ha sido fácil para la EXATEC. Ha tenido que adecuarse a la cultura de sus compañeros, así como acostumbrarse al calor intenso; a las enfermedades comunes de la región como diarrea y malaria, mismas que ha contraído; a la poca variedad de productos y comida; y a la escasez de agua y luz.

“Al principio me costó bastante adaptarme. En mi equipo nacional de trabajo somos 35, tres mujeres únicamente y el resto hombres musulmanes. Lógicamente hay diferencias culturales y, sobre todo al principio, me fue difícil superar

cierta resistencia de su parte, pero intenté varias maneras de ganar su confianza y ahora formamos un buen equipo. También trato de comprender lo difícil que debe ser para ellos asimilar el tipo de trabajo de una persona que acaba de llegar y que encima es muy diferente a lo que están acostumbrados”, comenta Magdalena.

Pero estas dificultades no han sido mal recompensadas, porque las gratificaciones que ha recibido López Velázquez en su labor han sido muchas. El caluroso recibimiento de la gente y el continuo aprendizaje que la EXATEC ha obtenido en esta labor, han llenado la experiencia de momentos que Magdalena cataloga como *maravillosos*.

“Me encanta la idea de trabajar para las personas que más lo necesitan, me fascina que ellas sean las beneficiarias de todo nuestro esfuerzo, y me maravilla ver cómo los niños que llegan en condición de urgencia se recuperan bajo el cuidado intensivo de nuestros doctores. Me encanta el humanismo del proyecto y la buena voluntad de todos los que formamos esta misión... No hay nada más maravilloso que ver a un bebé recuperarse luego de estar al borde de la muerte. Ha sido una experiencia muy intensa y estresante, pero sumamente enriquecedora”, cuenta la egresada.

Por otro lado, el crecimiento profesional de López no se ha rezagado en lo absoluto, pues explica, MSF es una organización con estándares muy altos de trabajo, sumamente eficaz, exigente y dinámica, donde recibe capacitación constante, remuneración económica y atención médica.

“Jamás había estado tan bien cuidada y atendida por mis empleadores... cada tres meses, MSF me envía de vacaciones cerca de 10 días con el boleto y algunos gastos pagados; además las misiones por lo general duran de entre seis a nueve meses, para que los trabajadores tengamos tiempo de descansar”, agrega.

Respecto al apoyo de sus familiares y amigos, la EXATEC recibe de ellos una motivación muy significativa, a través de sus mensajes de aliento. Algunas personas incluso, le han agradecido por haberlas inspirado a trabajar por los demás. “Definitivamente toda esta gente es a la que llevo en el corazón en los momentos difíciles”, afirma.

También la formación de su alma máter ha impactado fuertemente en su desarrollo profesional, no sólo por



los beneficios que conllevan la alta reputación y calidad académica del *Tecnológico*... sino también por el impulso de la Institución a las experiencias estudiantiles en el extranjero, lo que le ha sido de gran ayuda para adaptarse a nuevas culturas y formas de trabajo, y también para obtener habilidades como el manejo de la tecnología y varios idiomas.

Seguir enfocada en el desarrollo social y humanitario está en los planes de Magdalena, aunque reconoce que luego de adquirir experiencia suficiente en MSF, le gustaría ejercer esta profesión también en México.

“Le tengo un amor enorme a mi país y a su gente, por lo que quisiera aportar todos mis conocimientos y experiencia profesional a favor de su bienestar... Valorar todas y cada una de las maravillosas cosas de la vida, desde algo tan sencillo como tener agua y comida, hasta desligarme de las comodidades materiales y encontrar en mí la motivación para seguir adelante, ha sido una experiencia indescriptible que quiero compartir”, expresa Magdalena López Velázquez.

Rinde protesta la Asociación EXATEC Jalisco

La nueva mesa directiva de la Asociación EXATEC Jalisco para el periodo 2011-2013 rindió protesta y presentó su plan de trabajo en las instalaciones del Campus Guadalajara.

La ceremonia estuvo encabezada por Víctor Gutiérrez Aladro (MCC'87), director general del Campus Guadalajara; Carlos Romero Uscanga (DA'99), director de Relaciones con Egresados del Tecnológico de Monterrey; Martín Velázquez Osuna (ISC'84), director de Asuntos Estudiantiles e Internacionalización del Campus Guadalajara; Sergio Sánchez Dávila (ISC'97, MA'01), director del Centro de Vida y Carrera de Campus Guadalajara; y Alfredo Castro Jiménez (MTI'03), vicepresidente saliente de la Asociación EXATEC Jalisco.

La mesa directiva de la asociación está formada por Mauricio Saúl Ramos Jiménez (IIS'05), presidente; Alfonso Fletes Fletes (LIN'10), vicepresidente; Cynthia Janette Santiago Quiles (MA'08), secretaria; José Chein

Sisniega (CP'84 MA'87), tesorero; y José Luis Jáuregui Tinajero (MA'07), director general.

Como parte de las actividades de esta nueva mesa directiva están incluidos desayunos informativos, conferencias y exposiciones culturales, con el fin de vincular a los egresados y generar proyectos que contribuyan al desarrollo de Jalisco.



Celebran EXATEC 25 y 50 años de graduados

Con el fin de mantener vigentes los lazos de unión entre los egresados y su alma máter, así como entre ellos mismos, la Dirección de Relaciones con Egresados realizó la celebración anual del 25 y 50 Aniversario EXATEC.

En el festejo se llevó a cabo una ceremonia especial para los 80 invitados de la generación de 1961, que asistieron a celebrar sus 50 años de graduación y entre los que se encontraban sólo tres mujeres. Al finalizar ésta, se invitó a los homenajeados a la Cena de Gala en su honor, a la que también asistieron alrededor de 370 egresados de la generación de 1986.

En el evento estuvieron presentes David Noel Ramírez Padilla (CP'72, MA'74), rector del Tecnológico de Monterrey; José Andrés Sierra Hernández (CP'89, DA'05); vicerrector de Administración y Finanzas; David Garza Salazar (ISC'85), rector de la Zona Metropolitana de Monterrey; y Carlos Romero Uscanga (DA'99), director de Relaciones con Egresados.

Como parte de la celebración, al día siguiente hubo un recorrido por el Campus Monterrey. Asimismo, los EXATEC se tomaron la tradicional fotografía frente al Mural de Rectoría y disfrutaron de una Clase del Recuerdo.



Nombran a EXATEC presidente de la Sociedad Mexicana de Inteligencia Artificial

Raúl Monroy Borja (MSC'91), fue nombrado presidente de la Sociedad Mexicana de Inteligencia Artificial (SMIA), organización que opera desde mediados de la década de los ochenta, para promover el cultivo y la aplicación de la inteligencia artificial en México. Anteriormente, participó en esta sociedad como vocal desde 2000 y después como tesorero, y en 2008 tuvo el cargo de vicepresidente.

El EXATEC explicó que entre sus responsabilidades como presidente de esta sociedad se encuentran encabezar el Congreso Mexicano de Inteligencia Artificial (COMIA) y la *Mexican International Conference on Artificial Intelligence* (MICAI); esta última cuenta con una larga tradición y es el congreso panamericano en esta área por excelencia.

También está a cargo de la editorial de la SMIA, así como de lograr la penetración de la revista de divulgación *Computer Sapiens* en el mercado, mediante la recaudación de patrocinio, difusión y propaganda activa.

Monroy Borja destacó que entre sus metas al frente de la sociedad se encuentra lograr la consolidación del COMIA, para que se constituya en un foro de intercambio de experiencias académicas y con alto impacto en instituciones de educación superior de habla hispana.

La Sociedad Mexicana de Inteligencia Artificial (SMIA) es una agrupación científica cuya misión es promover el cultivo y la aplicación de la inteligencia artificial en México. Agrupa tanto a profesionales como a académicos del área, a quienes ofrece un marco organizacional y de gestión que les permite compartir y difundir sus proyectos de investigación, docencia, vinculación o difusión de la disciplina. Agrupa también, a través de sus capítulos nacionales, a estudiantes de nivel licenciatura o posgrado, cuyos intereses los orientan a cultivar alguna de las áreas de la inteligencia artificial.

Representan a México en Europa

La Asociación EXATEC Europa representó a México con un *stand* en la *Feria de París*, evento líder en las tendencias de moda, innovación y decoración, entre otras. Cada año participan en esta feria centenaria más de 90 países que utilizan este foro para exponer a más de 600 mil visitantes, su artesanía, gastronomía y turismo en general. La Asociación ha participado en ella desde 2003 en apoyo a diferentes empresas, cooperativas de artesanos, importadores y oficina de turismo, entre otras.

Por otro lado, esta Asociación también colaboró con Pro-México y representantes de Jalisco, Nuevo León, Oaxaca, Querétaro, Tamaulipas y Tlaxcala en *Hannover Messe*, la feria industrial más importante de Alemania, para promover los sectores automotriz, aeroespacial y de energías renovables.

La mesa directiva de la Asociación EXATEC Alemania, por su parte, organizó el taller *Búsqueda de trabajo en Alemania*, con el fin de apoyar el desarrollo profesional de los egresados del Tecnológico de Monterrey en ese país.

En el evento, Yvo Freund, representante de Recursos Humanos de Samsung Electronics, y Roland Lochte, de Kimberlite Consulting, dieron recomendaciones y explicaron el proceso de selección de candidatos para plazas

laborales en Alemania, en una empresa internacional y de un *headhunter*, respectivamente.



Participan en Foro de Inversión y Torneo de Golf en la Riviera Maya



Con el objetivo de colaborar en la creación de un encuentro de negocios en las áreas de sustentabilidad y diversificación económica de Quintana Roo, la Asociación EXATEC, en dicho estado, Capítulo Riviera Maya, participó en el Foro de Inversión que se llevó a cabo en Playa del Carmen.

En este foro, organizado por la Asociación Mexicana de Profesionales Inmobiliarios (AMPI), participaron inversionistas, empresarios, y representantes de los tres niveles de gobierno, para promover y diversificar el desarrollo económico del corredor Cancún-Riviera Maya.

Durante el evento, la Asociación EXATEC Quintana Roo, Capítulo Riviera Maya, encabezada por su presidente Julio Velázquez Arriola (IEC'88), presentó el proyecto del *Parque Tecnológico Riviera Maya* y expuso los acuerdos y avances logrados para este propósito.

Por otro lado, la Asociación organizó el *2º Torneo de Golf EXATEC Riviera Maya* como cierre del Foro de Inversión y espacio para el *networking* de negocios, en Playa del Carmen. El evento contó con la participación de jugadores locales y de otros estados de México.

Toman protesta a primera mesa directiva de la Asociación EXATEC Pemex

La mesa directiva de EXATEC Pemex, primera Asociación EXATEC en una empresa pública, rindió protesta ante la Dirección de Relaciones con Egresados del Tecnológico de Monterrey, a través del Campus Santa Fe, con el fin de crear una alianza sólida entre Petróleos Mexicanos (Pemex) y el Tecnológico de Monterrey, así como fortalecer el lazo entre los EXATEC que trabajan en dicha empresa pública mexicana.



La mesa directiva la conforman Luis Fernando Ibarra Velazco (IIS'87), presidente; Maru Salazar Torres (ISE'92), vicepresidenta; Landy Pricila Cruz Triay (ARQ'02), secretaria, y Fidel Inés Mejía Cuautila (IQA'85), tesorero. En el evento, participaron como testigos José Calderón Arroyo (LEC'73), presidente de la Asociación de Economistas del Tecnológico de Monterrey en el Distrito Federal; y Julio Velázquez Arriola (IEC'88), presidente de la Asociación EXATEC Quintana Roo, Capítulo Riviera Maya, ambos miembros del Consejo Consultivo EXATEC.

La Asociación EXATEC Pemex está integrada por ocho zonas en México, que son Centro, Norte, Pacífico, Península, Sur, Veracruz Norte, Veracruz Sur, y la zona Metropolitana, ésta última incluye también a EXATEC que laboran para Pemex en el extranjero.

Algunos objetivos de la Asociación son: fomentar en sus integrantes los valores que el Tecnológico de Monterrey promueve en su Misión; propiciar la superación profesional y personal de sus asociados; realizar y apoyar obras que beneficien a la comunidad o a un sector de ella; y generar alianzas entre su alma máter y Pemex.



Lactancia mejora conducta de hijos

Un estudio realizado en mil 500 madres y bebés, por investigadores de las universidades de Oxford, Essex, York y del Colegio Universitario de Londres, reveló que los niños amamantados tienen menos problemas de conducta al llegar a los cinco años de edad, en comparación con los que reciben fórmula láctea.

Los expertos dijeron que la leche materna contiene ácidos grasos poliinsaturados, elementos que favorecen el crecimiento, y hormonas importantes para el desarrollo del sistema nervioso y el cerebro. Además, la lactancia materna conduce a una mayor interacción y acercamiento entre la mamá y el bebé, así como a un mejor aprendizaje de las conductas deseadas.

Otros beneficios del amamantamiento son: menores tasas de infecciones y menos riesgo de que las madres desarrollen cáncer de pecho. También se ha sugerido que desemboca en menores problemas conductuales y niveles de obesidad más bajos, aunque la evidencia de ello aún no ha sido confirmada.

(El Norte)

Los cambios que quieren los mexicanos

Un monitoreo de la agencia Consulta Mitofsky arrojó que tres de cada 10 mexicanos con auto quieren cambiarlo. Asimismo, a más de uno de cada cinco mexicanos les gustaría tener un trabajo nuevo, y 36 por ciento quisiera cambiar el partido que lo gobierna. Por otro lado, una de cada seis personas en México desea mudarse a otra ciudad, y 14 por ciento a otro país; de estas últimas, una de cada cinco de nivel socioeconómico alto, dice tener la pretensión de hacerlo. El cambio menos deseado es el de la pareja sentimental, pero aún así, seis por ciento quiere realizarlo.

(Consulta Mitofsky)



Sano y sociable envejecimiento

De acuerdo con datos reportados por expertos del Centro Rush de Enfermedad de Alzheimer, en Chicago, los adultos mayores más sociables tienen 70 por ciento menos deterioro cognitivo.

Los investigadores estudiaron a mil 138 personas sin demencia inicial y con una edad promedio de 79.6 años. Para medir los niveles de sociabilidad se usó un cuestionario que exponía la cantidad de actividades de esta índole realizadas. Se encontró que cada aumento de un punto en la actividad social estaba vinculado a una caída de 47 por ciento en la tasa de disminución de la función cognitiva. Esto porque la respuesta al estrés está ligada con las conexiones sociales, de manera que la falta de contacto interpersonal es estresante y aumenta el riesgo de diversas enfermedades.

(CNN México)

Poca sostenibilidad del café

La Asociación Mexicana de la Cadena Productiva del Café estima que durante 2011 se producirán menos de tres millones de sacos de café (de 60 kilogramos), cuando en 2010 alcanzó tres millones y medio. Esta caída se debe a los efectos del cambio climático, problemas de productividad y precios bajos.

La demanda en crecimiento de este producto está en un promedio de 2.5 por ciento, y los costos son poco rentables, pues su precio promediado es de 2.9 dólares la libra. Por otro lado, su consumo en México es de entre 1.2 y 1.3 kilogramos anuales per cápita, mientras que en Colombia, Costa Rica y Guatemala, es de 2.5 kilos al año.

(El Universal)

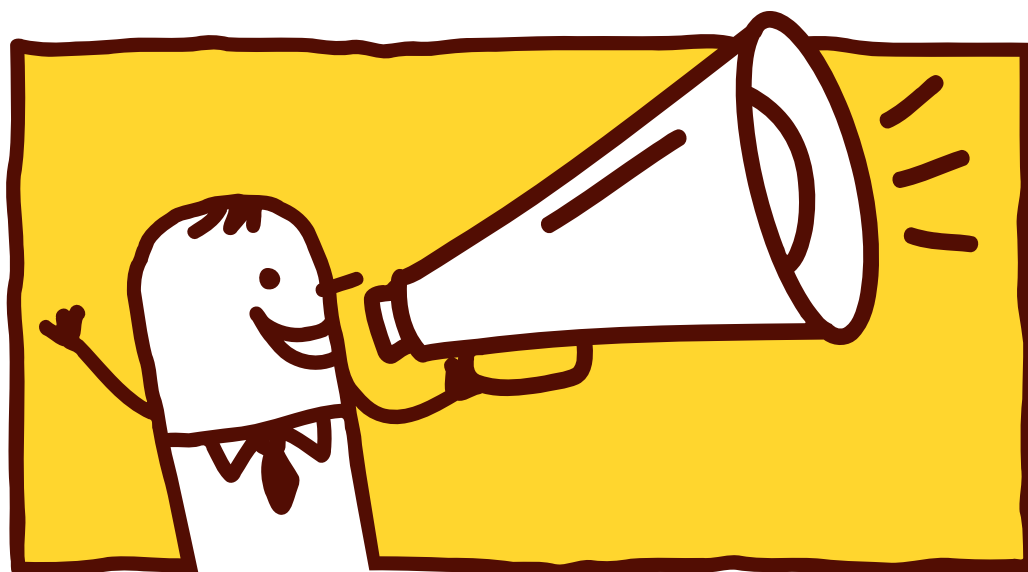


Comida desperdiciada en todo el mundo

Investigaciones de la Organización de las Naciones Unidas (ONU) exponen que alrededor de un tercio de toda la comida que se produce en el mundo, se desperdicia o pierde. El estudio de la Organización para la Agricultura y la Alimentación (FAO, por sus siglas en inglés), señala que el problema afecta tanto a países industrializados como a los que están en vías de desarrollo.

Entre las razones para este desaprovechamiento de alimentos están la pérdida de cultivos, la pobre infraestructura y empaquetado de alimentos, y la costumbre de tirar comida en buen estado sólo porque se compró de más. Mientras, casi mil millones de personas en todo el mundo sufren hambruna.

(BBC)



UNA BRÚJULA PARA LOS VOCEROS

Jesús Gabriel Zárate Hernández (IIS'99)

La profesionalización de las diversas actividades marca en buena medida el éxito de las sociedades en lo general, así como el de las organizaciones e individuos en lo particular. *El vocero ante los medios* de Eneas Mares (LCC'95) es un libro que, como una brújula, nos enseña el camino a seguir a los encargados de la comunicación en una organización. En nuestros tiempos el silencio no es una opción, y mucho menos lo es un mensaje equivocado.

En este sentido, y por extraño que nos parezca, son pocas las herramientas disponibles para aquellos que ejercen el trabajo de voceros, encargados de comunicación social, jefes de prensa o como quiera llamárseles a todos aquellos que en instituciones públicas o privadas, tienen la importantísima tarea de darle forma a los mensajes que sus organizaciones generan, y sobre todo, de interactuar en una sociedad que demanda cada vez más, mayor cantidad y calidad de comunicación.

Ante este panorama, Eneas Mares descubrió en su desempeño laboral las enormes lagunas profesionales existentes en torno a la función de los voceros. Como resultado, se dio a la tarea de crear este libro, pionero en México en el ámbito del entrenamiento de medios o *media training*, y que se convierte desde ahora, en una referencia obligada para todo profesional que tenga que asumir ese papel, muchas veces marcado por la improvisación y la falta de experiencia.

Resulta inverosímil la casi nula literatura que existe en torno a estos trabajadores, y por ello *El vocero ante los medios* cobra mayor relevancia. En la publicación, el autor logró compilar los temas indispensables en la materia, desde un glosario de términos de comunicación, hasta el manejo de conflictos, los diferentes tipos de mensajes y otros temas que le dan forma a lo que puede considerarse el manual de estilo de los voceros, de la misma manera que los periódicos más importantes del mundo tienen sus propios manuales.

La profesión de comunicador es una de las más antiguas del mundo, y es también, la que en últimas décadas ha tenido un mayor empuje en las instituciones de educación. Los periodistas eran antes como los peluqueros, se hacían en la labor diaria; ahora se forjan en las aulas y se curten en el trabajo. Sin embargo, los voceros siguen siendo improvisados.

Comunicadores han existido en todo el camino de la historia humana, desde juglares, pregones y mensajeros. En este sentido, son los voceros quienes conocen y practican todas las artes de saber comunicarse. Esta figura, como nos la presenta Eneas Mares en su libro, es la que debe evitar ambigüedades, la que manda los mensajes en todas direcciones, pero con *tino de francotirador*. Esto no debe ser resultado de la casualidad sino de la preparación y de entender la importancia de los medios de comunicación, así como de los mensajes explícitos e implícitos.

Pasar por las aulas en una carrera de comunicación no es suficiente para desempeñarse con éxito en la *jungla* laboral de la profesión. La formación de los nuevos comunicólogos tiene ahora una valiosa y pragmática herramienta en este libro, que compila la experiencia de Eneas en los medios y su sensibilidad para *desnudar* las debilidades de los voceros.

Debemos entender que estos profesionistas son una peculiar *membrana* que equilibra el desorden mediático que suele generarse en todo tipo de organizaciones humanas, así como en una multitud de escuchas que fácilmente pueden malinterpretar información en un ambiente sofocado con todo tipo de ruidos y mensajes equivocados.

La importancia de los voceros no permite improvisaciones, al contrario, demanda cada día más que esta figura tenga una presencia cotidiana. *El vocero ante los medios*, nos acorta el camino para no tropezar con los errores de otros muchos que no contaron con una guía como ésta.

Estos trabajadores son los *médicos* de la comunicación y Eneas nos explica con envidiable facilidad todas las *medicinas* y herramientas de las que dispone y hace uso un buen comunicador. Más que un manual de entrenamiento de medios, es un libro indispensable, independientemente de qué lado del micrófono se encuentre cada quién.

Jesús Gabriel Zárate Hernández es columnista del periódico Milenio.



agenda2011

<p>19 de julio VENTAS Taller Clínica de trabajo colaborativo para líderes en ventas Campus Guadalajara Diplomados Tec Informes: (33) 3669 3092 diplomados.gdl@servicios.itesm.mx</p>	<p>5 de agosto INGENIERÍA Diplomado en empaque y embalaje Campus Aguascalientes Centro de Tecnología Logística Informes: (449) 910 0976 francisco.4nier@itesm.mx</p>	<p>9 de septiembre MEDICINA Diplomado en nutrición Campus Aguascalientes Centro de Competitividad Internacional Informes: (449) 910 0976 ale.reyes@itesm.mx</p>
<p>20 de julio MERCADOTECNIA ¿Cómo poner a bailar al hipopótamo? Taller de pensamiento creativo estratégico Campus Santa Fe Educación Ejecutiva Informes: (55) 9177 8057 alvaroh@itesm.mx</p>	<p>5 de agosto ADMINISTRACIÓN Diplomado en competencias gerenciales I Campus Aguascalientes Centro de Competitividad Internacional Informes: (449) 910 0976 daviddealbarmz@itesm.mx</p>	<p>9 de septiembre ADMINISTRACIÓN Seminario en planeación estratégica Campus Aguascalientes Centro de Competitividad Internacional Informes: (449) 910 0976 antonio.gonzalez.acosta@itesm.mx</p>
<p>22 de julio NEGOCIOS Taller en mantenimiento productivo total Sede Mexicali Diplomados Tec Informes: (686) 554 9159 diplomadostec.mxl@itesm.mx</p>	<p>15 de agosto ARQUITECTURA Cursos digitales Autodesk (Autocad, 3d Max, Revit y otros) Campus Monterrey Dirección de Extensión, Escuela de Arquitectura, Arte y Diseño (EAAD) Informes: (81) 8358 2000, ext. 5408 centroentrenamientoautodesk.mty@servicios.itesm.mx</p>	<p>12 de septiembre ARQUITECTURA Cursos digitales Autodesk (Autocad, 3d Max, Revit y otros) Campus Monterrey Dirección de Extensión, Escuela de Arquitectura, Arte y Diseño (EAAD) Informes: (81) 8358 2000, ext. 5408 centroentrenamientoautodesk.mty@servicios.itesm.mx</p>
<p>29 de julio NEGOCIOS Diplomado Haciendo negocios en China Campus Querétaro Centro de Competitividad Internacional-CACEX Informes: (442) 161 0180 diplomados.qro@itesm.mx</p>	<p>19 de agosto LIDERAZGO Certificación en <i>coaching</i> empresarial Campus Aguascalientes Centro de Competitividad Internacional Informes: (449) 910 0976 antonio.gonzalez.acosta@itesm.mx</p>	<p>19 de septiembre NEGOCIOS Taller Cómo supervisar Campus Guadalajara Diplomados Tec Informes: (33) 3669 3092 diplomados.gdl@servicios.itesm.mx</p>
<p>30 de julio NEGOCIOS Diplomado Visión corporativa integral Campus Estado de México Educación Ejecutiva Informes: (55) 5864 5758, ext. 3431 kxcg@itesm.mx</p>	<p>9 de septiembre INGENIERÍA Diplomado Administración esbelta (<i>Lean</i>) Campus Aguascalientes Lean Operational Excellence Institute Informes: (449) 910 0976 daviddealbarmz@itesm.mx</p>	<p>20 de septiembre NEGOCIOS Diplomado Habilidades gerenciales Campus Guadalajara Diplomados Tec Informes: (33) 3669 3092, ext. 3756 diplomadosgdl@servicios.itesm.mx</p>
<p>5 de agosto INGENIERÍA Diplomado Empresa ecológica Campus Aguascalientes Centro de Competitividad Internacional Informes: (449) 910 0976 antonio.gonzalez.acosta@itesm.mx</p>	<p>9 de septiembre INGENIERÍA Diplomado en compras y abastecimientos Campus Aguascalientes Centro de Tecnología Logística Informes: (449) 910 0976 francisco.4nier@itesm.mx</p>	<p>24 de septiembre RECURSOS HUMANOS Diplomado Administración óptima de nóminas Campus Santa Fe Educación Ejecutiva Informes: (55) 9177 8057 alvaroh@itesm.mx</p>

LO TENGO EN MENTE, LO HARÉ



MAESTRÍAS  LÍNEA
DEL TECNOLÓGICO DE MONTERREY

**LA RED EDUCATIVA QUE
IMPULSA TU DESARROLLO**

Profesores con grado de doctorado, líderes especializados, ambiente multicultural, tecnología de vanguardia, convenios con universidades extranjeras y una exclusiva bolsa de trabajo son los componentes de la red educativa que te prepara para alcanzar tus metas.

MAESTRÍAS

Administración Empresarial
Mercadotecnia
Finanzas
Comercio Electrónico
Global MBA *
Innovación para el Desarrollo Empresarial
Gestión Pública Aplicada
Sistemas de Calidad y Productividad
Master of Science in Information Technology **
Administración de Tecnologías de Información
Educación
Tecnología Educativa
Ciencias de la Información
Administración de Instituciones Educativas
Estudios Humanísticos

*Grado conjunto con Thunderbird School of Global Management

**Doble grado con Carnegie Mellon University

DOCTORADO

Innovación Educativa

ESPECIALIDADES

Administración Financiera
Comercio Electrónico
Administración de la Calidad para
la Competitividad

HAZ CONTACTO

01 800 439 39 39

atencionuv@itesm.mx

www.tecvirtual.com.mx

www.facebook.com/maestriasenlinea

*Vive la Cultura
Emprendedora*



TECNOLÓGICO
DE MONTERREY