



más allá del servicio social comunitario

AÑO TRES - NÚMERO CINCO - ENERO 2004



un año de retos y sueños



Artículos especiales:

- Proyectos Productivos
- El Modelo de Formación Social

Actividades y experiencias de los campus

En la noticia:

- Reconocen labor social de alumnos y profesores
- Organizan Primer Congreso de Formación Social y Programas Comunitarios

DIRECTORIO

Dr. Rafael Rangel Sostmann

Rector

Tecnológico de Monterrey

Dr. Carlos J. Mijares López

Vicerrector de Enseñanza Media y Asuntos Estudiantiles

Tecnológico de Monterrey

Ing. Ernesto Benavides Ornelas

Director de Formación Social y Programas Comunitarios

Tecnológico de Monterrey

Editor responsable:

Sergio Alberto López León

Apoyo a Programas Comunitarios

Formación Social y Programas Comunitarios

Colaboradores:

Patricia Hermosillo Sánchez (Campus Aguascalientes) - Mariana Núñez Delgado (Campus Central de Veracruz) - Gabriela Velazco Rodríguez (Campus Chiapas) - Eloisa Terrazas Lara (Campus Chihuahua) - Gregorio Chapa (Campus Chihuahua) - Karla Patricia Domínguez Martínez (Campus Ciudad de México) - María del Consuelo Luna Ramírez (Campus Ciudad de México) - Víctor Hugo Marín Cervantes (Campus Ciudad de México) - Blanca Vega Flores (Campus Ciudad de México) - Rozzio Aracely Rivera Herrera (Campus Ciudad Juárez) - Sandra Díaz Valenzuela (Campus Ciudad Juárez) - Roxana Cantúa Hurtado (Campus Ciudad Obregón) - Mitzi Fabiola Preciado Cuevas (Campus Colima) - Laura Amelia González Aragón (Campus Cuernavaca) - Luz Claret Jiménez (Campus Estado de México) - Laura Balderas Pereyra (Campus Estado de México) - Gabriela Quintana Morales (Campus Estado de México) - Violeta Sandoval Chapa (Campus Guadalajara) - Karen Elena Jiménez Pérez (Campus Hidalgo) - José Antonio Bravo Barrera (Campus Irapuato) - Norma Buen Abad Pereyra (Campus Laguna) - Yasmín Romero Rentería (Campus León) - Claudia Martínez Cruz (Campus Mazatlán) - Karina de la Garza (Campus Monterrey) - Alejandro Meza de Alba (Campus Monterrey) - Carlos Rojas Mora (Escuela de Medicina Ignacio A. Santos) - María Concepción Castillo González (Campus Querétaro) - Pilar Villarreal (Campus Saltillo) - Vivian Rentería Balch (Campus San Luis Potosí) - Martha Patricia Aldana Félix (Campus Sinaloa) - Karla Jiménez Meza (Campus Sinaloa) - Olivia Manzano (Campus Sonora Norte) - Mónica Rosales (Campus Tampico) - Enrique Cisneros Salgado (Campus Toluca) - Isabel Cristina Escobedo Venegas (Campus Zacatecas) - Victoria Medina Duarte (VEMAE) - Griselda Villegas (VEMAE) - Cristina Guajardo de los Santos (Sistema) - Eloisa Heredia Escorza (Sistema)

Formación Social y
Programas Comunitarios
Sistema Tecnológico de Monterrey

Dirección de Formación Social y Programas Comunitarios del Sistema Tecnológico de Monterrey

Av. Eugenio Garza Sada 2501 Sur, Col. Tecnológico C.P. 64849. Monterrey, Nuevo León

correo electrónico: formacion_social@itesm.mx / página electrónica: www.tecdemonterrey.edu.mx/dae/dfspc

Más allá del servicio social comunitario es una publicación semestral editada por la Dirección de Formación Social y Programas Comunitarios del Tecnológico de Monterrey. Enero de 2004.

"Se prohíbe la reproducción total o parcial de esta obra por cualquier medio sin previo y expreso consentimiento por escrito del ITESM a cualquier persona y actividades que sean ajenas al Instituto."

2004: fortaleciendo el servicio social comunitario

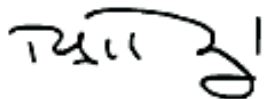
El Servicio Social Comunitario es un programa que tiene una relevancia muy especial en nuestro modelo educativo, pues desarrolla en los estudiantes la conciencia de su responsabilidad social y les muestra las opciones que hay para cumplir con ésta, dadas las múltiples necesidades existentes en nuestras comunidades para su desarrollo.

Para el Instituto es muy satisfactorio el que se haya otorgado el Premio Nacional al Servicio Social Comunitario 2003, por parte de la Secretaría de Desarrollo Social (SEDESOL), a 10 de nuestros alumnos y a 6 profesores de nuestro sistema universitario.

Reconozco que este logro es el resultado de un trabajo coordinado de alumnos, profesores, instituciones de asistencia social, comunidades y voluntarios. A todos ellos quiero agradecerles su valiosa colaboración.

También me es grato mencionar que el Premio Luis Elizondo, en la categoría Científico y Tecnológico, se otorgó este año a uno de nuestros investigadores que está vinculado con una de las áreas del Servicio Social Comunitario.

Tengo la confianza de que en este año 2004 seguiremos trabajando con mucho entusiasmo por fortalecer este Programa en todos los campus del Tecnológico de Monterrey.



Dr. Rafael Rangel Sostmann
Rector
Tecnológico de Monterrey



La formación social, pilar de la educación

Enel Tecnológico de Monterrey nuestros alumnos reciben una formación académica y extraacadémica a lo largo de sus estudios de preparatoria, profesional o postgrado; todo bajo una misión: formar personas comprometidas con su comunidad. Basándonos en esta misión, la formación social se plantea como un pilar de la educación para que nuestros alumnos conozcan "la otra realidad" existente fuera de las aulas, la situación de un país en desarrollo con una sociedad ansiosa de crecimiento.

Actualmente, en el Tecnológico de Monterrey impulsamos programas de servicio social comunitario en instituciones de asistencia social y en comunidades marginadas, donde 480 horas se convierten en una fuente inagotable de conocimientos y experiencias.

Aunado a lo anterior, estamos promoviendo intensamente la vinculación academia-comunidad, donde las sesiones ordinarias de clase se conjugan con la extraordinaria labor del trabajo social, logrando cumplir objetivos académicos y al mismo tiempo contribuyendo a la formación integral de los alumnos. Profesores y alumnos trabajan durante un semestre en la aplicación de conocimientos que diariamente obtienen en sus cursos. De esta manera en las clases se aprende y apoya, a la vez, el tema del desarrollo social.

Esta noble labor, adicional al servicio social comunitario, refuerza y desarrolla habilidades, actitudes y valores, propios de una persona que trabaja a favor de la comunidad que lo rodea.

Con esta estrategia de formación social, el Tecnológico de Monterrey promueve la formación integral de sus alumnos, logrando participar activamente en la dinámica económica, política y cultural del país. Un esfuerzo que ya tiene y continuará cosechando mayores éxitos.



A stylized, handwritten signature in black ink, consisting of several loops and a long horizontal stroke at the end.

Dr. Carlos J. Mijares López
Vice Rector
Enseñanza Media y Asuntos Estudiantiles
Tecnológico de Monterrey

El compromiso social: un trabajo diario

El compromiso social es una labor a la cual cada individuo está llamado, una obligación si aspiramos a vivir en comunidad. Ligado a este término está el desarrollo social –que no es responsabilidad de unos cuantos–, el cual promueve la generación de oportunidades para todos.

Sin duda, debemos poner atención en aquellos más desprotegidos, quienes por alguna razón han quedado excluidos o enfrentan una condición de marginación.

Así, el compromiso social se refleja en el desarrollo de las personas y sus familias, en generar condiciones de oportunidad, oportunidades que deben ser aprovechadas, capitalizadas y convertidas en una nueva realidad.

El desarrollo social es tarea de todos: gobierno, iniciativa privada, pero principalmente de la sociedad civil, de cada uno quienes habitamos o formamos parte de una comunidad.

En este sentido, la labor de los alumnos prestadores de servicio social comunitario es crear las oportunidades y enseñarles a las personas de las comunidades atendidas, que ellos mismos serán los responsables de hacer que mejores cosas les sucedan.

Los universitarios somos personas privilegiadas, porque formamos parte de un grupo de mexicanos con oportunidades de educación y todavía más, si consideramos que en el Tecnológico de Monterrey formamos parte de una de las principales universidades de México y Latinoamérica.

Tenemos pues un compromiso, hay que actuar con responsabilidad, no es dar de lo que nos sobra, perpetuar el paternalismo, dar únicamente lo que nos exige la ley, ni tampoco permitir que nuestra sociedad siga polarizándose con la diferencia de quienes más tienen con respecto a quienes menos.

Actuar con responsabilidad significa tener claro que el sinónimo de pobreza no es incapacidad, tonto, flojo o ignorante. La pobreza en México es –en la mayor parte de los casos– carencia de oportunidades.

Nuestra labor como área de formación social y programas comunitarios es desarrollar conocimientos y profesionales que sepan utilizarlos, poniendo al servicio de la sociedad el compromiso con los demás; es también involucrarse en un ambiente de solidaridad, tolerancia, respeto, ayuda mutua, convivencia, crecimiento personal y comunitario, bien común y bienestar, pero principalmente, nuestra labor es propiciar un ambiente de bien ser, bien servir, y bien vivir.

Quiero compartir cuatro reflexiones que podrán ayudar en la tarea de los prestadores de servicio social comunitario y, por ende, de utilidad al proceso de la formación social.

Primera reflexión. Nadie puede dar lo que no tiene. Nuestros alumnos podrán dar compañía, conocimientos, esperanza; pero no es suficiente hasta que el otro asuma un papel protagónico para trazarse un mejor rumbo. Debemos ayudar a que las personas se ayuden a sí mismas, y guiarlos hasta donde la voluntad de ambas partes nos lleve.

Segunda reflexión. Cuando cada uno de nosotros decidimos participar en actividades de desarrollo social, siempre pensamos que al final del día o del semestre lograremos generar un cambio hacia una mejor calidad de vida de las personas con

quienes convivimos. Pero lo que realmente genera un cambio en cada uno de nosotros, es el sentimiento de amor, respeto, solidaridad y tolerancia hacia los demás.

Tercera reflexión. Para contribuir a la creación de un ambiente de armonía y bienestar en una comunidad es indispensable tener satisfecha nuestra necesidad humana fundamental que consta de tres elementos: amor verdadero a uno mismo; aceptación “alegre” de uno mismo; y aprecio auténtico de uno mismo.

Cuarta Reflexión. Sean humildes en su labor de servicio social, no olviden que uno nunca deja de aprender; agradezcan a las personas el permiso que les darán de estar y convivir con ellos. En mi experiencia –y ustedes lo comprobarán– nosotros somos los más beneficiados de esta experiencia.

Las personas que realizan un servicio social comunitario de alta calidad ya son personas comprometidas con su comunidad, pues mediante sus acciones experimentan un sentimiento de solidaridad hacia los demás. Pero si con su trabajo realizado logran gestar en las personas beneficiadas ese mismo sentimiento de solidaridad, eso será realmente lo que los llevará a convertirse en verdaderos agentes de cambio.

Si logramos esto y además llevamos conocimientos, experiencias, herramientas y tecnologías, no tengo duda que contribuiremos al desarrollo social de cada comunidad donde el Tecnológico de Monterrey esté presente.

El cambio que requiere México y en especial en estas comunidades no se logra de la noche a la mañana, requiere de constancia y continuidad. Sigamos trabajando en este 2004 con mucho ánimo.



Ing. Ernesto Benavides Ornelas
Director
Formación Social y Programas Comunitarios
Tecnológico de Monterrey

PRESENTACIÓN



El 2003 fue un año lleno de retos para el Tecnológico de Monterrey. También fue un año de festejos, principalmente por el 60 aniversario de nuestro Instituto.

En este marco de fiesta y arduo trabajo, el número cinco de la revista semestral Más allá del servicio social comunitario presenta -como tradicionalmente lo hacen las principales actividades de compromiso social que los campus realizan con entusiasmo cada semestre.

Además, presentamos un artículo especial orientado a exponer los principales proyectos productivos organizados para fomentar el autoempleo o autogestión de las comunidades donde se implementan.

Abrimos una sección que pretende dar a conocer reuniones o participaciones importantes en el ámbito nacional, denominada En la noticia. En esta ocasión, se presentan el Primer Congreso de Formación Social y Programas Comunitarios, así como la excelente participación de alumnos y profesores en el Reconocimiento Nacional al Servicio Social Comunitario otorgado por la Secretaría de Desarrollo Social (SEDESOL) Federal.

Desde el Sistema es una sección presente en otras ediciones de la revista, y ahora incluye una reflexión sobre la estrategia de vinculación academia-comunidad.

Sin pasar por alto los testimonios de alumnos en el servicio social comunitario, esta revista proyecta nuestro esfuerzo y nuestros logros. También plantea retos y, en especial, proyecta el sueño del Tecnológico de Monterrey: formar personas comprometidas con el desarrollo de su comunidad.

Quiero aprovechar la ocasión para agradecer al grupo de colaboradores de la revista y a todas aquellas personas que conforman los equipos de formación social en nuestro sistema universitario.

Espero que este número sea de su completo agrado.

Sergio Alberto López León

Editor

Más allá del servicio social comunitario
Tecnológico de Monterrey

ÍNDICE

Desde el Sistema: El Modelo de Formación Social,
una estrategia de consolidación (6)

Campus Aguascalientes (7)

Campus Central de Veracruz (8)

Campus Chiapas (9)

Campus Chihuahua (10)

Campus Ciudad de México (11)

Campus Ciudad Juárez (12)

Campus Ciudad Obregón (13)

Campus Colima (14)

Campus Cuernavaca (15)

Campus Estado de México (16)

Campus Guadalajara (17)

Campus Hidalgo (18)

Campus Irapuato (19)

Artículo especial: Proyectos productivos, una forma
de desarrollo (20)

En la noticia: Alumnos y Profesores obtienen
reconocimiento por su labor social (22)

En la noticia: Realizan Primer Congreso de
Formación Social y Programas Comunitarios (23)

Campus Laguna (24)

Campus León (25)

Campus Mazatlán (26)

Campus Monterrey (27)

Escuela de Medicina Ignacio A. Santos (28)

Zona Metropolitana de Monterrey: campus
Cumbres, Eugenio Garza Sada, Eugenio Garza
Lagüera y Santa Catarina (29)

Campus Querétaro (31)

Campus Saltillo (32)

Campus San Luis Potosí (33)

Campus Santa Fe (34)

Campus Sinaloa (35)

Campus Sonora Norte (36)

Campus Tampico (37)

Campus Toluca (38)

Campus Zacatecas (39)

De viva voz... personas en acción social (40)

Dirección de Formación Social
y Programas Comunitarios
Tecnológico de Monterrey

fomacion_social@itesm.mx

www.tecdemonterrey.edu.mx/dae/dfspc

La estructura que permite orientar un conjunto de acciones intencionadas en el plan curricular por el cual se forma integralmente a nuestros estudiantes del Tecnológico de Monterrey, es lo que conocemos como Modelo de Formación Social.

El modelo está orientado a desarrollar un aspecto esencial en la formación de nuestros egresados: su sentido de compromiso y corresponsabilidad social.

A fin de lograrlo, el Modelo de Formación Social comprende diferentes acciones orientadas hacia ese desarrollo, las cuales comprenden el curso sello Formación Humana y Compromiso Social; el Taller de Inducción al Servicio Social Comunitario; el Servicio Social Comunitario y ejercicios específicos de Vinculación Academia-Comunidad.

Curso sello Formación Humana y Compromiso Social

Nuestros alumnos, desde los primeros semestres que ingresan a su trayectoria de formación profesional, se involucran en actividades específicas de apoyo a la comunidad; al mismo tiempo realizan una reflexión profunda sobre el sentido de participar activamente en este tipo de actividades y de analizar el impacto que tiene en sus personas y progresivamente en su entorno.

El curso sello Formación Humana y Compromiso Social se impartió en el semestre agosto-diciembre 2003 en 22 campus del Tecnológico de Monterrey; para el semestre que inicia en enero 2004 se programó la incorporación de dos campus más.

Los profesores que integran actualmente la academia –casi 50– se reúnen anualmente para generar propuestas de mejora e intercambiar experiencias, además de trabajar a través del espacio de la academia en BlackBoard.

Gracias a este trabajo, se ha actualizado el curso y se mantiene una mejora continua con los comentarios de alumnos y profesores.

Talleres de Inducción y Servicio Social Comunitario

Los Talleres de Inducción proporcionan al alumno la información administrativa necesaria para la realización del Servicio Social Comunitario, y proveen a su vez de un espacio de reflexión previo a la realización del mismo.

Desde su surgimiento, el Servicio Social Comunitario ha incorporado procesos de mejora continua para garantizar una realización consciente por parte del alumno y el diseño de procesos con perfil altamente educativo por parte de nuestros socios formadores.

Actualmente, las horas a realizar son 480. Para nuestro Instituto, existen el servicio social comunitario –como su nombre lo indica está orientado a la labor con las poblaciones más necesitadas y las instituciones de asistencia social– y el servicio social profesional –orientado a prácticas profesionales en empresas y corporativos–.

Los proyectos se realizan en instituciones de asistencia social, donde el semestre agosto-diciembre de 2003 se trabajó con alrededor de 450 en todo México.

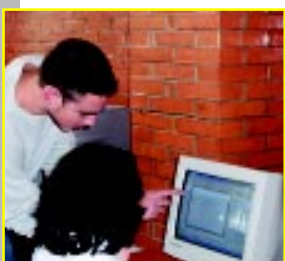
También se hacen acciones de apoyo social a través de UneTec, el programa nacional de servicio social comunitario. Este programa establece, entre otras estrategias, focalizar los apoyos a una comunidad determinada por el campus, donde los alumnos concentran su trabajo en metas determinadas.

En ambas vertientes, más de 10,000 alumnos realizan cada semestre su servicio social comunitario, reuniendo casi 2,000,000 de horas dedicadas a la comunidad.

Ante todo, la evaluación de los resultados nos permiten establecer el beneficio alcanzado y, en especial, reorientar las actividades sociales hacia objetivos y metas.

En especial, las áreas donde actúan los alumnos son: educación, capacitación y autoempleo, programas de asistencia –salud, alimentación y apoyo a personas especiales–, e infraestructura comunitaria.

De esta manera, los proyectos permiten una evaluación concreta y la sistematización de su proceso, para generar mejores resultados y la mejora continua.



Estrategia de Vinculación Académica

El Modelo de Vinculación Académica es una estrategia cuyo objetivo fundamental es apoyar el desarrollo de una toma de conciencia del alumno ante los problemas sociales.

Entre los objetivos de esta estrategia están fungir de enlace de los diferentes cursos académicos con la comunidad o con instituciones de servicio social comunitario que presentan escenarios reales y significativos para el aprendizaje; así como acercar las áreas complementarias de formación del estudiante: académicas y de servicio social comunitario.

Todo lo anterior se conjuga para establecer un modelo integral que, aunado a la preparación académica, hacen de nuestros alumnos mejores personas.

El compromiso para desarrollar la comunidad se establece sobre la misma experiencia de los alumnos, quienes conocen la realidad del México pujante y la forma adecuada para participar en su crecimiento.

El servicio social comunitario: un compromiso total

Desde sus inicios en el Campus Aguascalientes, el servicio social ha sido comunitario y aunque al principio fue poco aceptado, en los años posteriores se posicionó hasta ser reconocido como un verdadero acto de solidaridad y compromiso con la comunidad y las instituciones de asistencia social con las cuales participamos.

Tradicionalmente, nuestra comunidad pensaba que el trabajo social lo deben realizar grandes empresas o instituciones gubernamentales, y finalmente para los alumnos tiene escasa relevancia apoyar al desarrollo de comunidad o institución necesitada.

A lo largo de los años, hemos visto un cambio significativo en esta percepción: los alumnos inician con poca motivación y cuando están involucrados al cien por cien empiezan a reconocer la importancia de cooperar, ayudar, convivir y, sobre todo, comprometerse con personas menos favorecidas.

Los participantes se desprenden de esa máscara de indiferencia y abren su buena voluntad y su corazón; descubren nuevos detalles en el entorno de la comunidad e instituciones; se dan cuenta que no todo requiere una remuneración económica ni una calificación de excelencia, pero sí sonrisas, gracias y palmadas de agradecimiento. Esto les deja una huella que podrán compartir por siempre.

En este proceso cabe mencionar el apoyo logrado a través del curso Formación Humana y Compromiso Social, antesala para el arranque de su

Los participantes se desprenden de esa máscara de indiferencia y abren su voluntad y su corazón...

Llegan más conscientes y más comprometidos con su qué hacer, dónde hacer y cómo hacer...

servicio social comunitario. Los alumnos quienes lo han tomado llegan más conscientes y más comprometidos con su qué hacer, dónde hacer y cómo hacer.

Durante el curso, ellos buscan realizar una acción concreta en algún lugar y con trabajan para obtener buenos resultados y una sensibilización increíble.

Este curso es básico para nuestros alumnos, al representar una buena oportunidad para retomar valores y actitudes que hemos ido perdiendo, o bien ratificarlos y enriquecerlos para poder transmitirlos a las generaciones venideras.

Por otro lado, como parte de nuestros proyectos de apoyo social encontramos desde trabajo con niños con capacidades diferentes, ancianos, niños de comunidades marginadas, niños productos de familias disfuncionales, enfermos de cáncer, hasta los tradicionales programas en comunidad, como regularización y apoyo en tareas, clases de inglés para niños y adultos, actividades de recreación como fútbol, basquetbol, clases de baile y manualidades.

Los logros alcanzados en los proyectos han sido importantes, sobre todo en cuestión de sensibilización hacia profesores y alumnos, se le resta importancia a lo material, y se magnifica la riqueza del corazón, espíritu y sentimientos.

En un mediano plazo, esto les va a dejar más que un "servicio social" y unas prácticas profesionales, una experiencia para toda su vida y la oportunidad de crecer como personas y seres humanos.

Finalmente, la labor realizada a través del servicio social comunitario ha sido un ganar-ganar para todos, la comunidad porque aceptó un apoyo educativo, y nosotros quedamos satisfechos con la actuación diaria. En cuanto a las instituciones de asistencia social, trabajamos con pocas, pero con acciones de alta calidad.

Aunque el trabajo aún no está terminado y faltan cosas que podemos hacer por las comunidades e instituciones de asistencia social, seguimos contando con su apoyo, más bien, con el apoyo alumnos-comunidad para trabajar por una vida mejor.

CRIT: un teleapoyo

Un programa con gran éxito este semestre fue Club-Amigo. Este se lleva a cabo con Niños del Centro de Rehabilitación Infantil Teletón (CRIT) en Aguascalientes, donde más de 20 jóvenes prestaron su servicio social comunitario con niños con diferentes capacidades especiales.

El programa consiste en asistir durante los sábados para convivir con su amigo-teletón y no solamente dentro de las instalaciones del CRIT, sino también los llevaban a pasear a diferentes lugares de la ciudad, centros comerciales, cines y museos, entre otros.

Además de convivir y compartir experiencias, se realizaron acciones en donde la diversión y el aprendizaje están presentes.

Con esto se busca lograr objetivos como:

- Integrar socialmente a los niños y jóvenes con discapacidad y así ayudar a su autoestima, independencia y socialización.

Campus Aguascalientes



- Sensibilizar a la sociedad y promover una cultura acerca de la realidad de la persona con discapacidad.
- Concienciar con la presencia y el ejemplo, el derecho de cada persona con discapacidad a los espacios que la sociedad ofrece.
- Convivir con jóvenes voluntarios en actividades desarrolladas en lugares públicos, así como promover un aprendizaje divertido.

Texto original de Patricia Hermosillo Sánchez, Coordinadora de Formación Social y Programas Comunitarios del Campus Aguascalientes.

Los logros alcanzados en estos proyectos han sido importantes, sobre todo en cuestión de sensibilización hacia profesores y alumnos, se le resta importancia a lo material, y se magnifica la riqueza del corazón, espíritu y sentimientos...

Campus Central de Veracruz



Realizan curso Semillita

Durante el semestre pasado se impartió el segundo curso Semillita en el Campus Central de Veracruz, dirigido a niños y niñas entre seis y doce años del Patronato Casa Hogar Córdoba, A.C.

Esta institución alberga y atiende a 19 niñas y 13 niños que por alguna circunstancia se encuentran en estado de abandono, maltrato u orfandad.

El curso ofreció a estos pequeños la oportunidad de conocerse a sí mismos a través de sus relaciones con los demás y con sus instructores, fomentando valores como amor, amistad, respeto y honestidad.

Así como la adopción de actitudes y formas de expresar sentimientos de manera positiva hacia los demás.

Para este curso contamos con el apoyo de Rosario Díaz Alonso, coordinadora de Humanidades y Desarrollo en la Prepa Tec del Campus Central de Veracruz, quien orientó a los alumnos en cuestiones pedagógicas.

Concentran esfuerzos en educación

El Campus Central de Veracruz consciente de su participación en la comunidad, ha visto la oportunidad de participar en otros proyectos diferentes a los que generalmente se venían encauzando nuestros esfuerzos, sin perder de vista el interés por concentrar las actividades del servicio social comunitario en el área de educación.

Es por ello que se trabaja desde mayo de 2003 con dos instituciones importantes:

Fundación Carol

El Síndrome Down es una alteración genética que afecta a uno de cada 700 niños; pueden nacer sin importar raza o condición social: cualquier persona puede tener un hijo con Síndrome Down.

Son niños de lento aprendizaje: pueden aprender, pero con más lentitud. Presentan un retardo en el desarrollo motor, intelectual, cognitivo, pero una educación especial les permite desarrollarse plenamente; y gracias a los avances médicos su esperanza de vida se ha multiplicado.

En el país existen diversas instituciones que atienden a niños Down en edad temprana y en educación básica.

En Córdoba, la Fundación Carol es una de las instituciones que atienden a este sector de la población infantil.

Los alumnos del Campus Central de Veracruz colaboran dentro de sus actividades de servicio social comunitario en dos tareas prioritarias:

- Terapia fisicomotriz con infantes recién nacidos a niños de dos años, en donde estimulan y asisten a los bebés junto con el instructor y sus padres, para que puedan desarrollar habilidades de movimiento y desplazamiento corporal.

- Taller lecto-escritura, en donde sus actividades consisten en apoyar a la institución en clases individualizadas, es decir, se le enseña a un solo niño en una hora determinada. Las clases impartidas son de tres niveles: chicos, medianos y grandes. A los chicos se les enseña a hacer trazos sencillos y

practican ejercicios de atención. Los medianos empiezan a manejar letras, empezando por las vocales, hasta llegar a la formulación de palabras. Los grandes comienzan a manejar artículos, sílabas, agrupan palabras, forman oraciones sencillas, ubican sonidos.

En el verano iniciaron cinco alumnos y sus experiencias fueron muy enriquecedoras por el contacto con los niños y los logros alcanzados.

Fondo Córdoba

Esta fundación fue creada en 1986 por un grupo de empresarios, profesionales y ciudadanos comprometidos con la finalidad de fomentar y estimular la participación y la responsabilidad de la sociedad civil de la ciudad de Córdoba.

Actualmente está conformada por 30 socios voluntarios quienes realizan aportaciones anuales para los trabajos de la institución.

Ellos promueven labores sociales en tres áreas de trabajo:

- Salud y bienestar. Mejorar la calidad de vida de las personas.

- Desarrollo rural y urbano. Fomentar proyectos de infraestructura y servicios básicos.

- Educación. Promover programas educativos formales e informales que tienen como finalidad la formación de niños y jóvenes de la comunidad.

Esta institución invitó a los alumnos de servicio social comunitario del Campus Central de Veracruz a participar en su proyecto Escuelas de hoy para el mañana, cuyo objetivo es formar aulas especializadas en algunas escuelas de la ciudad donde existan los espacios adecuados para aprender con herramientas como: computadoras, conexión a Internet, televisión, videocasetera, obras originales, enciclopedias, videos educativos, entre otros materiales didácticos.

Para lograr esto, los alumnos elaboran material informativo para posibles donadores y patrocinadores, dando a conocer las actividades y resultados de la institución que apoya a 2,053 niños de Córdoba.

Haber compartido momentos en los que uno aporta conocimiento y compañía es una experiencia que muy pocas veces se valora y que además son momentos necesarios para reflexionar a cerca de lo mucho que se necesita y lo poco que se ofrece.

El servicio social comunitario me permitió fortalecer la paciencia, valores y compromiso que debemos tener.

Mario Lezama Zavariz
Alumno de séptimo semestre de
Ingeniero en Sistemas de
Información

Nuestra responsabilidad moral no es parar el futuro sino moldearlo para cambiar nuestro destino en una dirección más humana.

Alvin Toffler.

Actitud de aprendizaje, desarrollo de capacidades y promoción de valores

El servicio social comunitario es la oportunidad perfecta para conjugar una actitud de aprendizaje con un desarrollo de capacidades y una promoción de valores. Estos tres elementos se dirigen hacia los alumnos y participantes de los programas sociales que, entusiastamente, realizamos día a día.

La actitud de aprendizaje se basa en la capacidad de arriesgar y experimentar. Tomando la vida como una aventura de la cual se aprenden los elementos que nos van construyendo, se elaboran metas y obtenemos conocimientos. Tener una actitud de aprendizaje implica preguntarle a cada experiencia qué me ofrece y qué es necesario cambiar. Interpretar su significado es parte de la definición de nuevas metas.

Cada persona necesita probarse a sí misma de muchas formas, sobre todo ser firme y exigente al seleccionar los elementos que forman el nivel o medio ambiente personal y profesional. Ser creativo, a partir del conocimiento de la propia realidad personal y social, logra con firmeza el descubrimiento del papel en la vida.

El poder interno de los valores personales convierte a los hombres y mujeres comunes en personas entregadas a la tarea de crear para sí mismos y para quienes les rodean. Al hacerlos externos, reforzamos nuestra calidad de vida y de la comunidad a la cual pertenecemos.

Con ello construimos un mejor futuro, desde nosotros, para nuestra comunidad.

Texto original de Gabriela Velasco Rodríguez, Coordinadora del Centro de Innovación y Desarrollo de Negocios / Servicio Social Comunitario.

Apoyan situaciones de emergencia

En esta ocasión, reportamos dos casos de éxito donde alumnos de servicio social comunitario y voluntarios colaboraron para sub-

sanar diversas situaciones de emergencia en nuestro Estado.

En el primer caso de éxito, los acontecimientos originados en el Estado de Chiapas por la *Tormenta Tropical Larry* motivaron que las instalaciones del Campus Chiapas se convirtieron en Centro de Acopio de víveres, ropa y artículos de primera necesidad.

La campaña de recopilación fue denominada ¿Cuánto pesa tu corazón?, y fue organizada por las 10 mesas directivas de Grupos Estudiantiles. Las donaciones consistieron en despensas, alimentos enlatados, granos, galones de agua, ropa, zapatos y enseres domésticos, por mencionar algunos.

Por otra parte, a raíz del *Huracán Paulina*, se activó la Red Universitaria de apoyo en caso de desastres naturales. Las necesidades a cubrir urgentemente fueron de víveres enlatados, zapatos, agua embotellada, ropa en general y colchonetas. También se solicitó apoyo para donar muebles, enseres de cocina y el equipamiento de una casa. Las donaciones fueron en especie y en efectivo.

Junto con universidades de todo México, participaron activamente otros campus del Tecnológico de Monterrey: Aguascalientes, Central de Veracruz, Ciudad de México, Irapuato, Monterrey, Puebla, Querétaro, Santa Fe, Sinaloa, Sonora Norte, Tampico y Toluca.

Cabe destacar la labor de los campus Ciudad de México y Estado de México, quienes enviaron 2,200 despensas, mismas que vinieron acompañadas por el Grupo Hormigas, conformado por 30 alumnos de los campus mencionados, quienes además apoyaron en la entrega de despensas.

Por su parte, alrededor de 30 de alumnos del Campus Chiapas participaron en la entrega de despensas en las comunidades más afectadas de la región.

Texto original de Montserrat Argüello Vives, Coordinadora de Grupos Estudiantiles.

Comparten su visión del servicio social comunitario

En el Campus Chiapas, el servicio social comunitario nos ha dado la oportunidad de trabajar en diferentes ámbitos durante los últimos cinco años, tanto en lugares como FAI, Save de Children México, Vientos Culturales, y nuevas posibilidades como el Ayuntamiento de Tuxtla, DIF municipal, INEA, Fomento Económico de Chiapas A.C. (FEC), SEDESOL y la Comisión Nacional de Áreas Naturales Protegidas (CONANP).

Durante nuestra participación en estas instituciones, nos hemos dado cuenta que la comunidad necesita ayuda para aprender a escribir, promover sus microempresas o simplemente compartir una sonrisa.

Con esta idea, hace dos años un grupo de alumnos y profesores de la comunidad Tec, participan en una brigada que deja más de una simple experiencia, gracias al apoyo de la Fundación de Apoyo Infantil Chiapas A.C. (FAI), organismo de la sociedad civil con 30 años de promoción y ejecución de los derechos de la niñez, y junto con el Campus Chiapas, han hecho un compromiso con el desarrollo de su comunidad.

Este año 2003, se empezó a trabajar con la CONANP en especial en las reservas naturales de El Cañón del Sumidero, El

Campus Chiapas



Triunfo, Montes Azules, Lagos de Montebello y Palenque.

Conjugando los proyectos anteriores, el concepto del servicio social comunitario se torna más atractivo para los alumnos, pues es necesario imprimir una chispa de creatividad que nos ayude a la adecuación de situaciones, tratar con personas en equipos de trabajo, o simplemente identificar lo mejor para la comunidad.

La comunidad se ha abierto más en estos últimos años, recibiendo positivamente nuestro trabajo, mientras que el compromiso con la sociedad nos abre nuevos caminos de acción social.

Algo que vale la pena resaltar, es que el curso Formación Humana y Compromiso Social ha permitido a los alumnos aprender sobre su capacidad de ayuda para resolver los problemas presentes nuestra región.

Un claro ejemplo fue la participación en la Colonia San José Terán, donde alumnos y profesores del curso cooperaron para juntar 51 catres y 51 cobertores.

El esfuerzo valió la pena. La comunidad recibió gustosa la ayuda y los alumnos aprendieron más allá de las aulas: el compromiso social se vive en cualquier circunstancia y lugar. Eso es lo que estamos aprendiendo.

Texto original de Yuridia Macías Moctezuma, alumna de cuarto semestre de Licenciado en Comercio Internacional.



"Hormigas" durante su labor de apoyo social en Chiapas.

Campus Chihuahua



Una bola de nieve que crece cada día

Compromiso y conciencia de la situación en las comunidades de escasos recursos son quizá los dos aspectos más importantes que se pueden observar en los alumnos prestadores de servicio social comunitario en el Campus Chihuahua.

A lo largo de su participación, los alumnos se comprometen con el proyecto escogido y lo que comenzó como un requisito u obligación para clase se convierte en un deseo de ayudar a las personas, aun cuando terminan sus horas establecidas. Además, en muchas ocasiones son el principio de una bola de nieve que conforme pasa el tiempo se hace cada vez más grande.

El Campus Chihuahua se ha preocupado por promover que los proyectos vigentes no sean paternalistas y sean capaces de crear una verdadera conciencia social entre los participantes.



El apoyo integral a los niños tarahumaras es uno de los retos del Campus Chihuahua.

Formación Humana, semillero de nuevos proyectos

Durante el semestre agosto-diciembre de 2003, cerca de 24 instituciones de asistencia social se han visto beneficiadas con la participación de los alumnos de los cuatro grupos del curso Formación Humana y Compromiso Social.

El esfuerzo de 112 alumnos ha rendido frutos de igual manera en casas hogar, escuelas, asentamientos Tarahumaras y asociaciones civiles, así como para la sociedad en general.

Entre las actividades más destacadas se encuentra la campaña de donación de órganos la cual permitió incluir en la lista de donadores voluntarios a 500 personas; recolección de cerca de una tonelada de despensa para un asentamiento Tarahumara; educación para adultos; clases de computación e inglés tanto para alumnos como para profesores de escuelas de bajos recursos, entre otros.

Promover el servicio social comunitario en este curso, que promueve el crecimiento social y personal, permite a los alumnos tomar conciencia de lo que está pasando a su alrededor y los hace más sensibles ante los problemas sociales.

Promueven un México sin hambre

El 18 de octubre pasado, la Asociación Mexicana de Bancos de Alimentos se dio a la tarea

de organizar la primera colecta nacional "Por un México sin Hambre", con la finalidad de reunir la mayor cantidad de alimentos no perecederos para ampliar la capacidad de ayuda y atender a un mayor número de personas que sufren de hambre o desnutrición en el país.

Atendiendo a lo anterior, la Asociación Caritas Chihuahua lanzó una invitación para participar como voluntario en tan noble causa; 115 alumnos del Campus Chihuahua se unieron, logrando reunir la cantidad de 14 toneladas de comida que luego posteriormente fueron enviadas al hogar de alguna de las 220 familias chihuahuenses de bajos recursos inscritas en el programa o al comedor de 50 instituciones que dan atención a niños, ancianos, personas en rehabilitación, comedores en zonas marginadas, parroquias y comunidades en extrema pobreza.

Compromiso y conciencia de la situación en las comunidades de escasos recursos son quizá los dos aspectos más importantes...

Donando sangre, donando vida

Un grupo de 8 alumnos de nuestro campus, se dieron a la tarea de organizar una campaña de donación altruista de sangre en coordinación con el Centro de Transfusión Sanguínea de Chihuahua, con la finalidad de recabar donadores de sangre segura y así afrontar en condiciones oportunas y óptimas las circunstancias que demanda dicho tejido en hospitales del Estado de Chihuahua.

El resultado se reflejó en 60 donadores nuevos, quienes a partir de ese momento pasan a formar parte de la base de datos de donadores altruistas.



Alumnos del Campus Chihuahua durante sus actividades en el asentamiento tarahumara.



Creo que no solo ellos obtuvieron algo bueno. De hecho, pienso que nos dieron más a nosotros, pues aprendimos a brindar algo de nosotras mismas a otras personas, y esto es de gran valor para la sociedad. Aprendí que a veces me limito a vivir dentro de mi esfera protegida y no dejo entrar a otras personas... a veces es necesario dejarlas entrar a nuestro mundo, o más bien salir de la esfera, para darnos cuenta que si queremos, podemos hacer algo por los demás, al mismo tiempo que ellos harán algo por nosotros.

Jennifer Brenda Quintana Márquez
Alumna de quinto semestre de Licenciado en Comercio Internacional



Annabel Fernández, ganadora del Reconocimiento Nacional al Servicio Social Comunitario 2002 conviviendo con los niños tarahumaras.

Campus Ciudad de México



Una labor más allá del compromiso social

Después de una labor comprometida y entusiasta, tanto en UneTec como en instituciones de asistencia social se ha logrado que los alumnos desarrollen valores como la responsabilidad, la tolerancia y la solidaridad, además de las habilidades inculcadas por nuestro instituto. Aunado a lo anterior las comunidades beneficiadas han mejorado su calidad de vida.

Ante estos resultados positivos, los miembros del Campus Ciudad de México perciben que la población estudiantil se muestra más sensible y los alumnos están cada vez más dispuestos a vivir plenamente su labor social.

Vale la pena señalar que “todavía hay algunas células aisladas en nuestra comunidad, las cuales valdría la pena detectarlas para obtener un nivel de conciencia global y no aislado como se hace actualmente”, comenta Ricardo Sotres, profesor del curso Formación Humana y Compromiso Social.

Por otro lado, Eugenia Aldana, Directora Académica del Departamento de Líderes Emprendedores, comenta que ahora percibe un servicio social comunitario más selectivo al elegir sus proyectos; detecta además dos elementos importantes: la continuidad y la supervisión de las actividades comunitarias. Estos aspectos se están trabajando enfáticamente con los profesores del curso Formación Humana y Compromiso Social, personas comprometidas y sensibles a la realidad social.

En agosto del presente año, gracias al convenio entre el programa UneTec del Campus Ciudad de México, el Grupo Estudiantil Escala y la Fundación Clara Moreno, se atendió a las niñas de esta casa hogar, 46 de ellas aprobaron el curso de Word y Excel.

Asimismo se brindó apoyo académico para atender el rezago educativo y promover hábitos de estudio, por lo cual se impartieron clases de inglés y apoyo a la educación, atendiendo a más de 80 niñas en ambas áreas.

Cabe mencionar que esta idea fue una propuesta del alumno César Pineda, ganador del Reconocimiento Nacional al Servicio Social Comunitario

2003 –organizado por la SEDESOL Federal a través del programa Jóvenes por México-.

Como parte de las actividades de UneTec, se continuó trabajando en las comunidades de escasos recursos de la Delegación Tlalpan, principalmente en apoyo a la educación y actividades culturales.

Otro proyecto vigente desde el 2002 es «Apoyo en Computación», solicitado por la Coordinación Sectorial de Educación Primaria del Distrito Federal, en donde se trabajó con las escuelas primarias que cuentan con la infraestructura informática básica.

Para semestre agosto-diciembre 2003, 163 alumnos prestaron su servicio social comunitario en 52 escuelas primarias atendiendo a una población de 4,150 niños.

Aunado a estas actividades, se promovió el “Programa de Cooperación Vecinal” en el cual se desarrollaron proyectos en escuelas aledañas al campus, a través de clases de computación, apoyo técnico en cómputo, ciencias básicas, entre otros; también se atendió en las instalaciones del campus a más de 45 niños en cursos de computación y 38 en apoyo a la educación. En las clases de inglés se impartieron sesiones a 43 niños y 30 adultos.

No debemos olvidar la

“Brigada Vial”, que contó con 240 alumnos de servicio social comunitario, quienes apoyaron agilizando el tránsito vehicular generado en las puertas de acceso al campus.

Estos alumnos ayudan a sus compañeros al descender de sus autos e invitan a los automovilistas -en su mayoría padres de sus compañeros- a no estacionarse en las áreas de mayor afluencia pidiéndoles respeto por las señales de tránsito.

Como resultado, Marcelo Ebrard, Secretario de Seguridad Pública, firmó un acuerdo con otras universidades en el Distrito Federal para que siguiendo el modelo del Campus Ciudad de México apoyen con sus alumnos en estas actividades.

Cabe mencionar que en la segunda fase de este proyecto se trabajará también en escuelas aledañas a nuestro campus con el fin de impartir talleres en donde se siembre una cultura cívica y de respeto para ser más tolerantes en el uso del automóvil, con el fin de convivir en armonía, pero sobretodo para evitar accidentes.

Para cerrar las actividades del Campus Ciudad de México, se realizó la III Jornada de Compromiso Social

“Equidad en nuestra comunidad”, en donde contamos con la presencia del licenciado Gustavo Serrano, Director de Políticas Sociales de SEDESOL.



Los alumnos conviven con niños de escuelas aledañas al campus.



Aspecto de la III Jornada de Compromiso Social en el Campus Ciudad de México.

El licenciado Serrano hizo entrega del Reconocimiento Nacional al Servicio Social Comunitario 2003 a los alumnos ganadores por parte del campus: César Pineda -por la instauración de un laboratorio de cómputo en la Fundación Clara Moreno y Miramón- y Juan Rodrigo Pimentel Esquivel -por su participación como coordinador y ejecutor del proyecto de SAE, Mundo en movimiento-.

También contamos con la participación de la Lic. Guadalupe Vázquez Mota quien presentó una interesante reflexión sobre la responsabilidad social como seres humanos.

Al finalizar tuvimos la presentación del programa “Lo que los mexicanos hacemos” y una mesa redonda que abordó el tema “El compromiso social en el Tecnológico de Monterrey”.

Para concluir este artículo, quisiera retomar unas frases que la licenciada Vázquez Mota expuso en la Jornada de Compromiso Social: “La pregunta no es cómo encontré al mundo después de mi paso, sino cómo dejaré la parte del mundo que me tocó vivir. Nuestra respuesta a la vida, no es de palabras, ni de meditación, sino de actos. La vida no son sólo ideas, la vida es compromisos y conductas. Un encuentro de los que tenemos un poco más con los que no; no es una lucha, es un encuentro”.

Texto original de Blanca Vega Flores, Campus Ciudad de México.

Campus Ciudad Juárez



Comprometidos con nuestra ciudad

El Campus Ciudad Juárez festejó su 20 aniversario y en los últimos cinco años los programas de servicio social comunitarios se han visto fortalecidos en apoyo a la misión, focalizándose en el compromiso social de los alumnos.

En ellos se desarrolla una sensibilidad hacia las necesidades de nuestra comunidad, fomentando el trabajo en equipo, respeto por ellos mismos y sus semejantes.

Para lograr este objetivo, se tiene la sensibilización previa en cursos como Formación Humana y Compromiso Social y el Taller de Inducción, donde el alumno cambia positivamente de actitud hacia el servicio social comunitario.

Los diferentes proyectos con instituciones de asistencia social y el programa UneTec, han recibido el apoyo de la comunidad académica, del estudiantado y de la comunidad beneficiada, enriqueciendo el vínculo y el compromiso con nuestra sociedad.

Para fortalecer este vínculo, el presente año se firmó un convenio entre el Tecnológico de Monterrey y la Fundación del Empresariado Chihuahuense A.C. (FECHAC), dando origen a dos Centros para el Fortalecimiento de la Sociedad Civil, ubicados en las ciudades de Chihuahua y Ciudad Juárez.

El Centro tendrá como misión incidir en el mejoramiento de las estructuras y formas de operación de las distin-

tas organizaciones de la sociedad civil del estado, buscando fomentar una participación más organizada en la atención de las necesidades básicas de la sociedad.

A la fecha, se han visto beneficiadas aproximadamente 50 instituciones de asistencia social con cursos sobre planeación estratégica, recursos humanos y voluntariado. También se participó en el V Encuentro de Estatal de las Organizaciones de la Sociedad Civil, en la ciudad de Chihuahua, donde se presentó como tema central la procuración de fondos.

Realizan Feria Comunitaria 2003

Durante el mes de septiembre se llevó a cabo una feria de reclutamiento de servicio social comunitario con las instituciones de asistencia social, para reforzar los lazos con las mismas y que los alumnos se informaran sobre las diferentes opciones que tienen para realizar su servicio.

Se contó con la asistencia de 19 organizaciones de nuestra ciudad, como Arte en el Parque, Asociación de Protección al Menor A. C. (APAMAC), CICLOVIA, DIF Municipal, Escuela de Mejoramiento Social "México", ICHEA, IMPULSA, Instituto de Asesoría y Apoyo a Ciegos A.C., Fundación Integra y Fundación Rarámuri, entre otras.

Los jóvenes se informaron y aprendieron de las asistentes, lo-



El apoyo educativo, una prioridad en el Campus Ciudad Juárez.

grándose remitir a los alumnos para proyectos de servicio social comunitario.

En total, 95 jóvenes de profesional se vincularon con instituciones realizando su servicio social comunitario, 70 para el curso Formación Humana y Compromiso Social, 73 por el curso de Administración en coordinación con IMPULSA –concentrándose en los jóvenes emprendedores y proporcionando educación empresarial a niños de primaria-, y 198 en preparatoria para el curso de Ética Ciudadana.



Un grupo de niños y alumnos durante la realización de un programa social.

Así mismo, los directores de carrera de LAE, LCPF, LIN, IMT, IIS e ISC, asignaron el pasado 14 de noviembre como Día de Servicio Social para los jóvenes de Introducción a la Carrera. Los alumnos se dieron a la tarea de visitar diferentes asilos públicos de nuestra ciudad, llevándoles a las personas de la tercera edad su tiempo y un poco de recreación, apoyando a la vez nuestra misión y el compromiso que tenemos hacia nuestra gente.

Continúa labor del programa UneTec

Como parte del programa institucional de servicio social comunitario, en el periodo de verano se realizaron dos campamentos de verano.

El primero fue dirigido a 65 niños de primaria, reforzándose el área educativa con sesiones de regularización para los diferentes grados –principalmente matemáticas, español, trabajo en equipo y juegos recreativos–.

El otro campamento de verano se llevó a cabo en Totontepec Villa Morelos, Oaxaca –población de la Sierra Mixe–, beneficiando a 60 niños del lugar con clases académicas, sesiones de karate, computación e inglés.

Para darle continuidad al programa de orientación alimentaria Pro Nutrición Tec, se compartió información sobre nutrición a niños del jardín de niños Simón Bolívar de Tierra Nueva 1; asimismo se llevó a cabo una feria de vacunación, beneficiándose a 187 niños y a 25 madres de familia que asistieron a las pláticas dirigidas a padres de familia.

Como parte del tradicional programa Deportec, se benefició a 115 niños de la comunidad UneTec con un torneo recreativo de fútbol, cumpliendo el compromiso con la salud, el uso adecuado del tiempo libre y el fomento a la sana recreación de la nuestra niñez y juventud.

Gracias a la apoyo de los jóvenes de preparatoria y profesional del campus, se implementó un Centro de Cómputo en la primaria Mahatma Gandhi de la comunidad UneTec.

Para esto, seis jóvenes de servicio social comunitario se dieron a la tarea de conseguir diferentes apoyos para reunir 10 computadoras en un salón, el cual tuvieron que adaptar desde el piso, pintura, mobiliario y por último todo el equipo de cómputo requerido; por medio del mismo será beneficiada la población infantil de los turnos matutino y vespertino.

Texto original de Sandra Díaz Valenzuela, Coordinadora de Servicio Social Comunitario.

Principales resultados en el 2003:

- Mayor vinculación con la academia tanto en preparatoria como profesional, así como instituciones de asistencia social.
- Los alumnos iniciaron sus actividades a través de 8 Talleres de Inducción al Servicio Social Comunitario.
- Se colaboró activamente con 22 instituciones de asistencia social.
- Durante el 2003, 211 alumnos de profesional participaron en actividades de servicio social comunitario; 63 de ellos en UneTec.
- Se acreditaron 47,700 horas de servicio social comunitario.

Proyectos que enriquecen como personas

El Campus Obregón, como parte de su misión de formar personas comprometidas con el desarrollo de la comunidad, promueve la participación de los alumnos en actividades de ayuda comunitaria para los sectores más necesitados de la ciudad.

A través de los años, el campus se ha preocupado por ofrecer a los alumnos en servicio social comunitario, proyectos que los enriquezcan como personas y les permitan entrar en contacto con los problemas sociales existentes en nuestra ciudad, los cuales se han podido palpar a través de la participación de instituciones de asistencia social como FAI, Provoy y Cajeme2020.

En los últimos cinco años se ha notado un creciente interés en la mejora de la comunidad por parte de nuestros profesores y alumnos, así como su participación en actividades de ayuda comunitaria, tanto como parte de un proyecto final en determinada materia, algún trabajo parcial, o simplemente como voluntariad.

Adicionalmente, alumnos y profesores han tomado conciencia de que es necesario brindar apoyo a la comunidad a la cual pertenece y donde nos hemos desarrollado; por lo tanto, han comenzado a incluir actividades de voluntariado para que los alumnos -preparatoria- vayan involucrándose en actividades de este tipo.

Se ha inculcado en los alumnos el sentimiento de respeto y tolerancia para con sus semejantes, mientras se procura una cultura de servicio para las demás personas, que sean cordiales pero sobre todo, que realmente hagan su servicio social comunitario por propia convicción, no como un simple requisito para la obtención de su título profesional.

La actitud de los participantes en la realización del servicio social comunitario, va renovándose cada semestre.

Al principio hacen sus actividades sin involucrarse con sus compañeros pero conforme va pasando el tiempo, empiezan a disfrutar el contacto con las demás personas y transforman esto en una experiencia de vida que les permite apreciar mejor de ellos mismos.

Las instituciones en las cuales, semestre a semestre, se realiza el servicio social comunitario han demostrado estar complacidas con el servicio que brindan los alumnos del Tecnológico de Monterrey.

Hemos recibido muy buenos comentarios por



La diversión es uno de los elementos importantes del servicio social comunitario.

parte de nuestros contactos en las instituciones, quienes nos reiteran el buen trabajo que realizan nuestros alumnos en el servicio.

Por otra parte, se ha tenido un acercamiento a través de estos cinco años entre la academia y la coordinación de Servicio Social Comunitario del campus.

Algunos profesores ya tienen contacto directo con las instituciones a las cuales ayudan los alumnos en sus clases -preparatoria- y se muestran muy satisfechos con el apoyo comunitario que están promoviendo entre sus alumnos.

Los alumnos a su vez, van cambiando su mentalidad y se proponen ayudar a su comunidad para mejorar un poco las condiciones en las cuales viven las personas más necesitadas de Ciudad Obregón.

Durante el semestre agosto-diciembre de 2003 se logró una mayor integración de

los alumnos para la Semana del Servicio Social Comunitario.

Es ésta, se brindaron tres conferencias y tuvimos un total de 60 participantes, quienes tuvieron la oportunidad de interactuar con

las instituciones de servicio social comunitario autorizadas este semestre, se enteraron de los proyectos vigentes y contemplaron la posibilidad de integrarse a algún proyecto aún y cuando el servicio que presten sea voluntario -sin contabilizar para el servicio social comunitario-.

Uno de los proyectos centrales en el campus fue la difusión del servicio social comunitario y los programas administrados durante el semestre, todo esto en la Semana del Servicio Social Comunitario.



La evaluación de resultados, importante cierre de las actividades.



Grupo de alumnos de servicio social comunitario.

Campus Ciudad Obregón



Los alumnos Adrián Sepúlveda Barajas y Jennifer Tález Ainsa se encargaron de conseguir a las personas que darían las pláticas sobre las distintas instituciones autorizadas en el campus, además coordinaron la logística del evento y se encargaron de invitar a los distintos grupos de profesional.

Se captó la atención de 60 alumnos de distintos semestres de profesional, algunos de ellos incluso se ofrecieron como voluntarios para participar en los proyectos de ayuda comunitaria.

También se organizó el ciclo de conferencias "Descubriendo Ser Líder" en conjunto con el Departamento de Profesional del campus.

A él se invitaron alumnos de las diferentes preparatorias de Ciudad Obregón y Navojoa, y a través de varias pláticas se trató de concientizar a los alumnos acerca del liderazgo que ofrecen en su comunidad y el enfoque de este liderazgo en proyectos de ayuda que mejoraran la situación y ambiente de sus comunidades.

También se invitó a representantes de FAI y Provoy, instituciones de asistencia social que colaboran en el servicio social comunitario, quienes exhortaron a los alumnos a hacer labor social e inclusive a participar con ellos en proyectos de mejora de las comunidades.

Texto original de
Roxana Cantúa Hurtado,
Coordinadora de Servicio Social
Comunitario.

Campus Colima



Apoyan para reunir alimentos

Ayudar a la comunidad es un compromiso donde cada ciudadano hace lo suyo.

Nuestra sociedad experimenta necesidades día a día y es ahí donde aprovechamos la oportunidad de contribuir con ésta.

El sábado 18 de octubre de 2003 la oportunidad de ayudar se nos presentó como los alumnos del Campus Colima.

La voluntad de apoyar nació de nosotros mismos, pensando en aportar algo muy valioso para las personas necesitadas de nuestro estado.

En total, participamos 50 alumnos de profesional, gran parte de la población de nuestro campus.

El evento fue organizado por la Junta de Asistencia Privada de Colima, a la que el campus decidió auxiliar.

En el proyecto participaron también el destacamento del Ejército Mexicano en Colima, la Universidad de Colima y la empresa Omilife, entre otros, siendo el Campus Colima de las instituciones que más comida reunió.

Nuestro trabajo consistió

en recolectar alimentos no perecederos en todas las colonias de la ciudad y llevarlas a un centro de acopio.

En lo personal, y por lo que mis compañeros proyectaron, ayudar fue una experiencia muy grata.

Aunque no convivimos directamente con quienes iban a disfrutar de los alimentos recolectados, la satisfacción de sabernos útiles dentro de una buena causa, fue lo más importante.

Es muy importante que los jóvenes tengamos conciencia y pensemos en quienes necesitan algo que nosotros podemos ofrecer.

Brindar parte de nuestro tiempo beneficiando a la sociedad, es una gran inversión.

Finalmente, les quiero recomendar que abran bien los ojos y no dejen pasar oportunidades como ésta.

Hay que tener como prioridad la ayuda a los demás.

Texto original de
Nataly Corona Cuevas,
alumna de primer semestre de
Licenciado en Comercio
Internacional,
Proyecto Hambretón.

*Ayudar a la comunidad
es un compromiso donde
cada ciudadano hace
lo suyo...*

*Brindar parte de nuestro
tiempo beneficiando a
la sociedad, es
una gran inversión.*

SERVIR

ACTUAR

COMPROMETER

Tres razones para **VIVIR** la formación social.
¡Te estamos esperando!

Dirección de Formación Social
y Programas Comunitarios
del Sistema Tecnológico de Monterrey

Desde hace cinco años, el servicio social realizado en el Campus Cuernavaca es totalmente comunitario. Este cambio ha propiciado, especialmente en los alumnos, un mayor compromiso con el desarrollo de su comunidad, donde a la par aprenden a valorar los privilegios de los cuales gozan.

Se puede afirmar que los alumnos son conscientes de que hacer el servicio social comunitario es una forma de retribuir a los grupos vulnerables el hecho de ser estudiantes universitarios. Lo más significativo del servicio social comunitario es la actitud participativa ante los problemas sociales. Es decir, en cuanto detectan algún problema buscan la forma de solucionarlo, haciendo uso de su creatividad y conocimientos adquiridos a lo largo de su vida estudiantil.

También se aprecia la formación de verdaderos equipos de trabajo, donde se enriquecen los lazos amistosos entre alumnos y personas de las comunidades de escasos recursos o instituciones de asistencia social donde tenemos presencia.

En los últimos cinco años han participado alrededor de 1,800 alumnos, involucrados en programas educativos, productivos, culturales, recreativos, deportivos y de salud, entre otros.

Cabe destacar que los problemas del Estado de Morelos nos rebasan la capacidad actual de acción de nuestros alumnos en servicio social comunitario, situación por la cual hemos focalizado nuestros esfuerzos en las cercanías de Cuernavaca y



Alumnos y miembros de la comunidad en actividades ecológicas.

municipios conurbados, sin perder la continuidad de los proyectos comunitarios con las poblaciones de Zoquital, Tlalnepantla y Ocuilco.

Al mismo tiempo, trabajamos con instituciones de asistencia social, principalmente cercanas al campus, donde se atienden a diversas personas. Siempre con resultados positivos y acciones continuas.

Las comunidades marginadas y las instituciones de asistencia social beneficiadas, aceptan muy bien el apoyo brindado, lo aprecian y no exigen más de lo aquello que los alumnos pueden ofrecer.

Las personas de estas organizaciones valoran el tiempo invertido en ellas y admiran el trabajo que desarrollan entusiastamente.

En las comunidades en donde la población es mayormente infantil, los prestadores de servicio social comunitario son como un modelo a seguir: se sorprenden de lo rápido que escriben, de saber hablar inglés, de tener siempre una respuesta, de no estar trabajando "del otro lado", y que a los 20 años no estén casados o no tengan hijos.

Por otro lado, las instituciones de asistencia social buscan cada vez más a los alumnos de servicio social comunitario para recibir su apoyo comprometido, sabiendo que a pesar de las múltiples actividades las labores del servicio social comunitario siempre tienen prioridad.

Los directivos, profesores y personal de apoyo del campus ven en el servicio social comunitario la forma más óptima para que nuestros alumnos se sensibilicen respecto a los problemas sociales por los cuales atraviesa México, así también este tipo de actividades es una forma de cumplir con la Misión hacia el 2005.

Estas actividades son verdaderamente formativas, pues los alumnos al graduarse se llevan una experiencia de vida, no posible de aprender en el aula. Es importante indicar que los trabajadores del Campus Cuernavaca hemos participado directa o indirectamente en esta loable tarea. Manos y voluntad nunca han faltado.

Una cuestión fundamental, es el cambio de percepción hacia nuestra universidad que han tenido diversos sectores del Estado de Morelos.

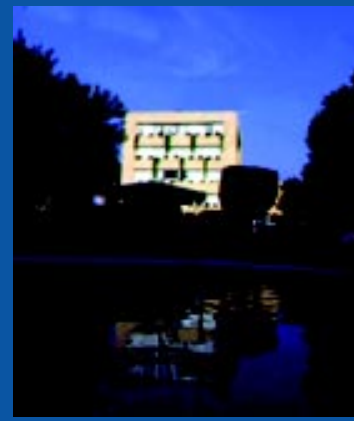
De considerarnos una institución privada preocupada por preparar profesionales destacados pero sin compromiso social, hoy tienen en claro que seguimos preparando excelentes profesionales quienes además tienen una fuerte responsabilidad social.

Los principales factores que ha contribuido en este cambio son: la continuidad de los programas, la sensibilización de los alumnos, el respeto a las personas apoyadas y la asociación positiva con otras organizaciones comprometidas con la comunidad.

Una muestra del cambio de percepción fue el reconocimiento otorgado durante el 2003 a Laura Amelia González Aragón, Directora de Formación Social y Programas Comunitarios, por la SEDESOL, gracias a la alta calidad y al compromiso realizado en el trabajo comunitario con grupos marginados de la sociedad civil.

Adicionalmente a la labor del servicio social comunitario, el curso Formación Humana y Compromiso Social está cumpliendo

Campus Cuernavaca



su primer año de vida, y ha tenido muy buena aceptación entre los alumnos. Este curso ha logrado que los alumnos –desde sus actividades académicas– conozcan la realidad del país y estén en un espacio de reflexión-sensibilización, para tener posteriormente mayor ahínco en las labores del servicio social comunitario.

Por último, indicaré que parte del éxito alcanzado obedece al respeto de la comunidad morelense, al compromiso de nuestro campus con la comunidad que nos rodea, y al proceso de planeación establecido hace siete años, donde se vislumbró la posibilidad de trascender positivamente en grupos vulnerables. Es una meta a largo plazo, pero la estamos alcanzando satisfactoriamente.

Texto original de Laura Amelia González Aragón, Directora de Formación Social y Programas Comunitarios.

Otras actividades sobresalientes del año 2003:

- Curso de Verano "Verano Feliz" para niños de la comunidad "3 de Mayo": participaron 57 niños de quinto y sexto grado de primaria. Los alumnos prestadores de servicio social comunitario se dieron a la tarea de diseñar y organizar todo el curso de verano.
- Desarrollo de un proyecto productivo en la población de Huazulco, cuyos habitantes se dedican a elaborar productos hechos con base en amaranto.
- La comunidad del Zoquital hizo entrega de un reconocimiento al Campus Cuernavaca por la labor iniciada hace siete años a favor de las personas más necesitadas.



Grupo de alumnos durante una visita comunitaria.

Campus Estado de México



Aprendizajes que han dejado huella

En materia de desarrollo social, durante los últimos cinco años, el Campus Estado de México ha promovido un cambio en la percepción del servicio social comunitario.

En años anteriores, la prestación de esta actividad era contemplada únicamente como un requisito de titulación, y no como un verdadero compromiso social.

Las diferentes etapas por las cuales ha pasado el servicio social comunitario, se basan en atender aquellas necesidades de educación y capacitación que la comunidad aleña al campus demande.

Pero no sólo hemos respondido a estas necesidades, también nos hemos dado a la tarea de conocer a fondo las características de la región en donde trabajamos, pues cada escuela o insti-



Los alumnos participan en proyectos orientados a reforzar la educación infantil.

tución de asistencia social atiende diferentes públicos, y no sería estratégico implantar un proyecto único de servicio social comunitario generalizando las actividades dentro de los rubros anteriormente mencionados.

Mediante el diagnóstico de necesidades se ha diversificado el rubro de educación, enfocándose en aquellas áreas que permiten fortalecer los programas aplicados por cada escuela o institución de asistencia social.

La respuesta de la comunidad a este enfoque ha sido positiva y aceptada por toda la comunidad que participa con nosotros, pues el trabajo comunitario a través del Departamento de Formación Social y Programas Comunitarios del Campus Estado de México ahora muestra un rostro organizado en la ejecución de los mismos, dando oportunidad de diseñar, actualizar y retroalimentar aquellas actividades dirigidas a la población de escasos recursos.

En respuesta al esquema de trabajo, la comunidad estudiantil tiene la oportunidad de intervenir mediante su servicio social comunitario en problemas reales de desarrollo, crecimiento y fortalecimiento de la comunidad aleña al campus.

Asimismo las habilidades, actitudes y valores se han reafirmado de acuerdo con el cambio vislumbrado en el servicio social comunitario de nuestro campus y que, con base en la opinión de los alumnos, ha estado orientado a desarrollar: creatividad, compromiso, conocimiento de las necesidades del país, liderazgo, responsabilidad y honestidad.

Todos estos cambios se ven plasmados en la entusiasta parti-

cipación de cada uno de los alumnos, quienes buscan interactuar con la comunidad y obtener una experiencia de vida, donde obtengan un crecimiento personal y profesional durante su vida universitaria.

De esta forma, para los actores principales –nuestros alumnos– la opinión sobre el servicio social comunitario se ha transformado, de ser un “requisito de titulación” a un “compromiso social con las personas menos favorecidas”.

Lo anterior puede visualizarse en la actitud y disposición de los alumnos, así como en aquellos proyectos donde la población beneficiada es de niños. Por ejemplo, el programa “De-



Dejar huella es un propósito, una experiencia de vida..

dejando Huella” coordinado por el Departamento de Formación Social y Programas Comunitarios, tiene un esquema de trabajo basado en el equipo de dirigido por los propios alumnos, enfrentando a éste a la investigación, ejecución y resolución de problemas para el éxito del programa.

La repercusión o resultados positivos obtenidos a través de los programas del servicio social comunitario han trascendido en diversas áreas sociales, pues en la comunidad en las cuales se trabaja, las personas beneficiadas agradecen y recalcan la importancia de un trabajo en equipo y es mediante testimonios como podemos ejemplificar la percepción y opinión de la comunidad.

Texto original de Gabriela de Jesús Quintana Morales del Departamento de Formación Social y Programas Comunitarios.



UneTec del Campus Estado de México apoya fuertemente a escuelas públicas.

Me gustaría que el servicio social comunitario continuara, porque hemos recibido un apoyo comprometido por parte de los alumnos del Tec, quienes nos han aportado sugerencias y conocimientos que podemos aplicar técnica y didácticamente. Pero su calidad de compromiso ha sido lo más valioso, ya que sencillamente es muy buena su voluntad y calidad de compromiso.

Profa. Ma. Guadalupe Escamilla Garrido
Directora del jardín de niños José Vizcaíno Pérez

Datos & Cifras

- 1,081 alumnos reunieron 166,748 horas de labor comunitaria; de estos alumnos 1,011 realizaron su servicio social comunitario en los proyectos de UneTec.
- 705 alumnos comenzaron su servicio social comunitario al acreditar el Taller de Inducción.
- 10 instituciones de asistencia social y 55 proyectos en UneTec.
- 2 cursos académicos vincularon sus actividades escolares a los programas de Formación Social y Programas Comunitarios.
- De 84,290 personas atendidas por las instituciones de asistencia social o escuelas –en el programa UneTec– participantes en este periodo, se beneficiaron a 46,174 siendo el 54% del total de la población atendida por ellos:
- 781 personas entre alumnos de cuarto, quinto y sexto de primaria, así como padres de familia, fueron beneficiados con la impartición de temas sobre prevención de adicciones, sexualidad responsable y programas de autoestima a través de la Campaña de Prevención en la comunidad, realizada por el Departamento de Orientación y Prevención.
- 2,925 alumnos de educación medio superior tuvieron asesorías, regularización académica y actividades culturales y deportivas.
- En total 43,010 personas se beneficiaron con el programa UneTec.

Lazos de amistad que trascienden fronteras

El Campus Guadalajara ha trabajado positivamente en materia de formación social durante los últimos cinco años. Desde la renovación total de proyectos hasta la consolidación de una beca estudiantil para alumnos con un alto compromiso comunitario.

Particularmente, la beca está dirigida a todos aquellos estudiantes con un alto espíritu de cooperación y solidaridad que deseen ingresar al Campus Guadalajara y que hayan construido una experiencia de trabajo comunitario previa a su ingreso al Instituto.

De esta forma, se promueve una cultura de participación y compromiso comunitario entre los alumnos del campus, mientras fortalece el liderazgo estudiantil. Paralelamente, promueve las actitudes y valores de colaboración, tolerancia y respeto mutuo, entre otros.

Además de la beca, como parte de los proyectos de servicio social comunitario del Campus Guadalajara durante el semestre agosto-diciembre de 2003 se tuvieron 47 acciones concretas, cuatro de ellas en los programas institucionales y 43 más coordinadas con instituciones de asistencia social.

490 alumnos colaboraron con entusiasmo en casi 49,000 horas de servicio social comunitarios. Los estudiantes distribuyeron sus labores en el programa UneTec (115), actividades con instituciones de asistencia social (45) y otros proyectos sociales (230 alumnos).

De la misma forma, se impartieron nueve Talleres de Inducción al Servicio Social Comunitario, donde 232 alumnos comenzaron a realizar sus actividades en alguno de los proyectos administrados en el Campus Guadalajara.

Como parte de la estrategia de vinculación, seis cursos enlazaron sus actividades académicas con programas comunitarios. Uno de ellos, fue el curso Formación Humana y Compromiso Social, donde 30 alumnos participaron activamente en una asociación que atiende a niños con cáncer.

Respecto a la labor de Unetec, el programa nacional de servicio social comunitario, se realizaron seis importantes programas, donde se incluyó el Festival del Esfuerzo Económico y una verbena popular con niños y alumnos cuyo tema central fue La Patria. De la misma forma, se realizaron sesiones educativas para la formación de emprendedores de la colonia.

Otra de las labores importantes del Campus Guadalajara son los viajes al Estado de Oaxaca. Hasta la fecha de este artículo, habían participado 163 alumnos con 40,480 horas de servicio social comunitario, miles de kilómetros recorridos y un sin fin de experiencias en el corazón.

Entre las actividades desarrolladas en Oaxaca destaca QuiegoTec (llamado posteriormente Proyecto Oaxaca), un esfuerzo que se renueva con cada uno de los cinco viajes que alumnos y asesores han realizado.

Ganancias han habido muchas, pero las más significativas se representan con la apertura que las comunidades indígenas de Oaxaca han mostrado al aceptar el proyecto.

La participación de las personas es cada vez más activa y comprometida en la definición de actividades a realizar.

La confianza entre los miembros de la comunidad y los alumnos del campus ha ido transformándose hasta lograr lazos de amistad duradera.

Dan a los alumnos "papel comprometido"

Como parte de la formación universitaria, el servicio social comunitario es un momento clave en el cual los alumnos se enfrentan a la realidad y practican lo aprendido en el aula.

Tras la experiencia recabada en procesos de intervención comunitaria en el Proyecto Valles y en comunidades indígenas de Oaxaca, la Dirección de Formación Social del Campus Guadalajara planteó una propuesta que representa una forma de entender la formación social y profesional de los estudiantes universitarios.

Esta propuesta es el Cuaderno de Actividades de Servicio Social Comunitario (CASSC) diseñado para acompañar a los alumnos en la prestación de su servicio.

Más que una bitácora o un diario de campo, es la conjunción de teoría y práctica para sistematizar la experiencia de servir y convertirla en una etapa más reflexiva.

El cuaderno -impreso en material reciclado- se divide en tres partes, cada una correspondiente a las fases del proceso de intervención comunitaria: introducción y trabajo previo; inmersión, trabajo de campo y labor en equipo; conclusión, que representa la recopilación de experiencias para plasmarlas en un trabajo final.

Por último, el CASSC incluye tres evaluaciones: la comunidad hacia los alumnos; el campus a sus alumnos; y el campus e instituciones que coordinan los programas ofertados.

Campus Guadalajara



Promueven emprendedores sociales

En la comunidad de Valle del Sol se llevó a cabo el Festival del Esfuerzo Económico, fruto del entusiasmo y los deseos de mejora continua de los habitantes de esta comunidad y del Campus Guadalajara.

Durante el festival se presentaron los diferentes proyectos desarrollados en la comunidad durante el semestre.

La propuesta del programa es formalizar un espacio para desarrollar el espíritu emprendedor en la colonia; convocar a sus habitantes a conocer los requerimientos de un buen negocio, y promover los valores del comercio justo y de las ganancias compartidas.

El programa de capacitación empresarial estuvo a cargo del programa CABE (Centro de Asesoría Básica Empresarial) del campus.

Los alumnos de servicio social comunitario de distintas carreras, emprendieron esta aventura de negocio con los comunitarios de los valles en dos modalidades: curso de herramientas básicas empresariales para adultos interesados en comenzar su microempresa; y curso Aprendiendo a Emprender dirigido a niños y niñas interesados.

Textos originales en *Implicaciones* (año 5, número 10) editada por la Dirección de Formación Social del Campus Guadalajara.

Campus Hidalgo



La voz de la experiencia...

Lo más importante para el Campus Hidalgo es la voz de nuestros alumnos, quienes diariamente construyen las actividades del servicio social comunitario.

En esta ocasión, los alumnos son los voceros del compromiso con la comunidad:

Quiero aclarar que desde un principio mi intención al realizar mi servicio social comunitario en el programa CRECECAMP, no quería verlo tanto como un interés para cumplir con mis horas de servicio social, sino como algo que yo mismo hiciera sin ningún interés de por medio.

Lo importante es que obtuve mucho más que 200 horas de servicio social comunitario: convivir con un niño especial lo hice con el corazón...

Nunca había convivido con un niño con Síndrome Down, pero sí con niños de diferentes discapacidades; y no fue fácil para mí entablar una conversación y hacer de cuenta que no pasaba nada; sin embargo, me di cuenta que son niños perfectamente conscientes de su problema y poco a poco han aprendido a vivir con ello a tal grado que me acostumbré demasiado a verlo como algo cotidiano.

Con mi niño –hermanito o ahijado, como también puedo llamarle– me puedo dar cuenta de muchas cosas que hay en la vida.

Este servicio me enseñó e hizo ver que él era capaz de entender mis sentimientos y actitudes; con sus expresiones me hacía entender lo que sentía, lo que le gustaba y aquello que no aprobaba.

Es un niño muy sensible y noble pero también sabe ubicarse sobre su realidad, y aprendí que eso es algo que en ocasiones yo no soy capaz de hacer.

Me llevo una maravillosa impresión de los niños en general, y la verdad me la pasé muy a gusto con ellos.

El CRECECAMP fue una experiencia que cumplió con mis expectativas, una acción social comunitaria de la cual me llevo muy buenas experiencias.

Texto original de
Marco Antonio Velásquez Franco,
alumno del Campus Hidalgo.

La experiencia del servicio social comunitario en Tecolutla, Veracruz, fue totalmente diferente a lo que estaba acostumbrado, pues nos encargamos del cuidado de las tortugas, que por cierto yo nunca había tenido la oportunidad de tocarlas.

Inclusive tuve la oportunidad de ver los nidos, a las tortugas nacer y arrastrarse hacia el mar para irse; también pude liberar algunas de ellas y alimentar a otras más grandes.

Una de las cosas más valiosas fue el contacto con las personas de ese lugar, dándome a la tarea de platicar y escuchar, así como conocer otras ideologías y costumbres.

Este servicio me impactó en varios aspectos: el cuidado y respeto a todas las especies no sola-

mente las tortugas sino a todos los animales, pues tenemos una posición en este mundo y como humanos que somos no debemos abusar de ellos, exterminarlos por diversión o negociar con ellos sobre todo con los que están en peligro de extinción.

Otro fue la limpieza de nuestro entorno, ya que los lugares contaminados impiden el desarrollo de la flora y la fauna, causando un desequilibrio ecológico que a la larga puede ser irreversible y nos afectará.

Y lo mejor de esto es que tuve la oportunidad de exteriorizarlo inmediatamente a los turistas y vendedores que tiraban basura o desperdicios en la playa; también hacer conciencia en adultos y niños de la importancia de las

Mi servicio social comunitario contribuyó en el desarrollo de mi actitud de servicio, de convivencia y participación en nuestra sociedad.

tortugas y del grave peligro que están sufriendo al extinguirse.

También me sorprendieron las personas de Vida Milenaria, quienes

nos dieron una gran lección de entrega total y desinteresada a la preservación de la ecología sin importar tanto los aspectos económicos que muchas veces nosotros los adoptamos, ya sea por el medio en el cual nos desenvolvamos o por el consumismo imperante en estos tiempos.

Lo mejor de todo es hacer un equilibrio de ambos para tener una vida más completa y apreciar lo que nos rodea sin descuidar nuestro bienestar económico, es decir, buscar un desarrollo integral que nos permita tener una mente sana, salud y buenos sentimientos.

Viví una experiencia completa en el servicio social comunitario y espero que el Campus Hidalgo siga realizando programas en los

cuales nos hagan hacer conciencia de la realidad del país e involucrar a nuevas generaciones en este tipo de proyectos.

Por mi parte, puedo decir que me considero una persona que, consciente de la situación de mi entorno y que el servicio social comunitario, me ha hecho reflexionar para empezar a tener un desarrollo equilibrado e integral de mi persona.

Texto original de
Juan Leopoldo Hernández Monroy,
alumno del Campus Hidalgo.

La vivencia que tuve al realizar mi servicio social comunitario en la Casa Cuna del Sistema DIF Hidalgo contribuyó en el desarrollo de mi actitud de servicio, de convivencia y participación en nuestra sociedad, además de tener muy presentes y fortalecer mis valores de respeto, responsabilidad, igualdad, amor, amistad y solidaridad.

Estas actitudes y valores estuvieron presentes en cada momento de convivencia con los niños y personal de esta institución.

También desarrollé mis habilidades de enseñanza y conocimientos manuales, didácticos y de formación que he aprendido durante toda mi vida familiar y escolar, dejando lo mejor de mi persona en cada una de las actividades que realicé.

Además, vivir de cerca con estos niños hace darte cuenta y hacer conciencia de la realidad que se vive en nuestra sociedad; tal vez no en tu familia, pero está cerca de nosotros el abandono y maltrato a los niños.

Estoy convencida que la misión del servicio social comunitario se logró al realizar este proyecto, pues me permitió contribuir con un granito de arena en la superación de estas personas que necesitan de mucho cariño y atención, me sentí comprometida con mi sociedad y mi país.

Texto original de
Sara Ángeles Valencia,
alumna de séptimo semestre de
Licenciado en Administración Empresas
en el Campus Hidalgo.

Tienen una formación humana integral

El curso sello Formación Humana y Compromiso Social ha ganado espacios formativos en el Campus Irapuato.

Muestra de ello es el entusiasmo con el cual los alumnos realizan su acción concreta, una de las metas centrales del curso.

En esta ocasión, el espacio de la revista será para los alumnos que, durante un semestre, construyeron un proyecto de apoyo social. Esperamos sea de su agrado y, en especial, proyecte el compromiso construido.

¿A quién ayudamos nosotros?

Nosotros apoyamos en una escuela ubicada en una de las comunidades de nuestra ciudad, en la comunidad La Ordeña.

Aquí hay una escuela de Video Bachilleratos (VIBA), ubicadas en puntos estratégicos o de gran necesidad material.

¿Cómo los ayudamos?

Donándoles material didáctico para la creación de una pequeña biblioteca, así como de un pequeño espacio para estudio.

También los orientamos en planear efectivamente actividades que como alumnos y escuela tenían planeadas.

¿Por qué ayudarlos?

A ayudamos a esta escuela de VIBA porque contar con un espacio de consulta es importante para cualquier estudiante y, sobre todo, si éste se encuentra cursando la educación media.

Además, lograr la creación de una biblioteca beneficiaría no solo a esta comunidad sino también a las comunidades aledañas.

¿Qué hicimos?

Las principales actividades que realizamos fueron: reunir libros entre los miembros del equipo; recolectar material con personas conocidas y con per-

sonas deseaban contribuir a esta noble causa; clasificar el material y entregarlo ordenadamente.

Como beneficios principales encontramos saber que podemos ayudar a nuestra comunidad; compartir con los demás nuestros conocimientos y experiencias; y poder brindarle apoyo a quien lo necesita sin esperar nada a cambio.

Para nosotros es importante saber que hemos formado parte de la vida de esas personas y valoran más que nadie nuestras acciones.

Equipo de Melissa Conejo,
Jorge Galván, David García,
David Guerrero e
Idalia Hernández.

Un apoyo ecológico

Nuestro objetivo fue ayudar a la comunidad con el desarrollo ecológico mediante la limpieza y la reforestación en los alrededores.

Consideramos importante desarrollar un ambiente de limpieza en las personas para aumentar el nivel de conciencia existente acerca de la importancia de la naturaleza.

Todo se conforma con una fórmula sencilla: Ecosistema + Sociedad + Nosotros = Comunidad.

A esta fórmula le agregamos los recursos materiales que utilizamos en nuestro proyecto: árboles; instrumentos necesarios para la reforestación; agua; tierra; bolsas de basura; recursos económicos –dinero

para adquirir algunos árboles–; recursos humanos y nosotros.

Para realizar una acción concreta de alta calidad, realizamos una observación de lugares dañados y escasos de árboles; procuramos la reforestación de árboles y recolección de basura en los alrededores; y también participamos en la supervisión de los lugares reforestados y limpios.

Entre las dificultades a las cuales nos enfrentamos destaca la falta de tiempo; los fenómenos Naturales –como la lluvia– y las actividades escolares acumuladas.

Algo que hicimos durante la realización de esta acción concreta fue verificar una integración lógica de actividades (SMART: eSpecífica, Medible, Alcanzable, Relevante y Tiempo).

Nuestra acción concreta fue factible porque llevó a cabo sin un esfuerzo

extraordinario, además de que los tiempos son medibles y a largo plazo se va a volver relevante debido a las consecuencias de la misma acción.

Como sistemas de control y seguimiento se definimos que

nuestra acción contara con un programa en el cual observamos cada semana el proceso de los árboles plantados, así como los lugares limpios.

Hasta ahora hemos recolectado basura en los alrededores y reforestado lugares donde no había árboles.

Campus Irapuato



A la vez, creamos áreas verdes en lugares secos así como la limpieza en áreas dañadas.

Además de estar verificando que sigan esos lugares iguales de limpios y que sigan a salvo los árboles plantados.

Hemos obtenido una satisfacción personal cada uno de los integrantes al aportar una semilla productiva para la comunidad Irapuatense.

Para que esta acción no termine se necesitan personas encargadas de supervisar las áreas verdes; construir una conciencia más limpia para eliminar los lugares sucios; recolectar árboles a través del campo militar y viveros; analizar áreas afectadas; trazar actividades de reforestación y limpieza; y verificar el desarrollo de las diversas acciones.

Gracias a esta actividad, nos dimos cuenta que ayudar a la comunidad es algo sencillo de realizar en la cual solo se necesitan las ganas de querer hacerlo y el esfuerzo, porque todo lo demás viene en consecuencia de las cosas antes mencionadas.

Necesitamos más personas con ganas de ayudar para lograr algo importante; y es urgente pues lo único afectado es la ecología, ésta es el futuro de la humanidad.

Equipo de Joaquín Arriaga Batta,
Raymundo Pérez Sandoval,
Marcos Antonio Procel y
Jesús Ramírez Aguirre.



Alumnos trabajando en acciones ecológicas.



UneTec, el programa nacional de servicio social comunitario, plantea cuatro áreas de acción que incluyen la educación, capacitación y autoempleo, programas de asistencia social e infraestructura comunitaria.

Conjugando estas áreas se promueve la realización de proyectos productivos, definidos como aquellos programas orientados a detonar en las comunidades donde se realicen, la capacidad de generar empleos o recursos para el autoconsumo. Estos programas involucran no sólo mayor conocimiento por parte de nuestros alumnos, sino la participación dinámica de los miembros de las comunidades, potenciando sus capacidades naturales y atendiendo necesidades concretas.

En esta ocasión, presentamos algunos de los programas productivos que se realizaron en los campus del Tecnológico de Monterrey. Su experiencia nos motiva a seguir impulsando proyectos en esta línea, en especial, por los grandes logros obtenidos.

Campus Querétaro

Joya de Lobos, proyecto interinstitucional de servicio social comunitario

A través del esquema de brigadas comunitarias que el Campus Querétaro ofrece como opción para que sus alumnos realicen su servicio social comunitario, durante el semestre enero-mayo y verano de 2003 se trabajó en colaboración con la Secretaría de Desarrollo Agropecuario del estado de Guanajuato en el programa "Acompañamiento empresarial a pequeños proyectos productivos".

La finalidad de esta colaboración fue presentar un modelo de trabajo interinstitucional para resolver de manera conjunta un problema social.

"Acompañamiento empresarial a pequeños proyectos productivos" busca impulsar la sustentabilidad y la capacidad de gestión de las microempresas sociales involucradas, mediante la inmersión de los alumnos del Campus Querétaro en las diferentes comunidades, aplicando sus habilidades, actitudes, valores y conocimientos.

A través del esfuerzo y entusiasmo de los alumnos de servicio social comunitario del Campus Querétaro, buscamos que los productores rurales tengan acceso a información, asesoría especializada, capacitación y nuevas tecnologías, que les permitan catalizar el desarrollo de sus proyectos productivos.

También se buscó con este programa que los alumnos tengan un acercamiento vivencial a la realidad de las comunidades de escasos recursos del país, con el fin de que colaboren generando propuestas de desarrollo desde una perspectiva empresarial, por un lado; y, por el otro, abrir un espacio en donde puedan descubrir aspectos de la realidad social y cambiar sus concepciones al respecto.

Finalmente, este programa posibilitó la participación de diversos profesores que asesoraron la parte técnica de los trabajos de los alumnos permitiendo la vinculación del quehacer profesional con la responsabilidad social.

Uno de los proyectos productivos apoyados con este programa fue "Lácteos Joya de Lobos", un pequeño pero significativo esfuerzo desarrollado en la comunidad de Joya de Lobos del municipio de Pénjamo en el estado de Guanajuato.

El objetivo fue apoyar la economía de siete familias que conforman la comunidad a través de la elaboración y venta de quesos finos tipo francés de cabra.

El apoyo que reciben los productores por parte de la Secretaría de Desarrollo Agropecuario del estado de Guanajuato se da a través de diversos apoyos económicos y la supervisión del proyecto con un promotor.

Por parte del Campus Querétaro, se colabora con la participación de tres alumnos –uno de Ingeniero en Industrias Alimentarias, uno de Licenciado en Comercio Internacional y otro más de Licenciado en Administración de Empresas–.

El trabajo realizado por estos alumnos consistió brindar asesoría para la estandarización del proceso de producción de los quesos; para ello entregaron manuales en los cuales se detallan controles estrictos de supervisión del proceso de producción.

También se entregó una investigación sobre los requerimientos necesarios para hacer del producto uno "orgánico" y lograr, en un futuro, la certificación ante las instancias correspondientes.

A la vez se apoyó a los productores con un curso intensivo básico de conceptos empresariales, en el cual se incluyeron puntos sobre contabilidad, organización empresarial y mercado económico.

Finalmente se entregó un análisis de la situación comercial del producto y se plantearon algunas estrategias de mercadotecnia para mejorar su comercialización.

Este proyecto permitió a los alumnos participantes el acercamiento a una experiencia que les posibilita el contacto directo con uno de los sectores más desprotegidos de la sociedad, convirtiéndose en una posibilidad para desarrollar su sentido ético-profesional.

También fue gratificante la participación de un grupo importante de la comunidad Tec: los académicos, pues en este proyecto existió la participación de profesores que asesoraron el trabajo de los alumnos.

Este tipo de experiencia permite al alumno acercarlo a un espacio en el cual se involucre su ser a través de la convivencia y su quehacer a través del trabajo arduo.

Campus Monterrey

Fomentando la capacitación y el empleo

UneTec del Campus Monterrey tiene un programa de Capacitación y Empleo en García, Nuevo León; y en la colonia La Alianza en Monterrey.

Producto de este esfuerzo, se graduaron 58 mujeres en el Programa en Habilidades y Oficios, el cual consiste en implementar el taller de dulces regionales y repostería, así como brindar sesiones de desarrollo personal y desarrollo emprendedor.

Dichos cursos son impartidos con la finalidad de promover la participación social y económica de las mujeres a través de acciones y herramientas que les permitan contar con alternativas de hacer productos, obtener ingresos económicos, y contribuir tanto al bienestar de sus familias como a su realización personal.

ARTÍCULO ESPECIAL: Proyectos productivos, una forma de desarrollo.

En sí, el Programa en Habilidades y Oficios tiene como fin impulsar a las mujeres de las comunidades a formar parte de proyectos productivos en las modalidades de autoempleo o microempresas, así como brindarles asesoría a través de proyectos académicos, organismos públicos y privados y alumnos de servicio social comunitario, para apoyarlas en la mejora de sus actividades empresariales.

Actualmente, en la comunidad de García, se han generado dos microempresas: una llamada Icastle Grupo Artesanal de tres mujeres, con giros de repostería, dulces regionales, costura y tejido en ixtle; y otra microempresa –la cual aún no tiene nombre de cuatro participantes– con el giro de repostería, en donde además de esto se han identificado siete autoempleos en dulces regionales y repostería. En La Alianza, se han generado seis autoempleos en repostería.

Campus Laguna *Brindan asesorías a ejidales*

Como parte de los proyectos del servicio social comunitario del Campus Laguna se encuentra el proyecto “Asesor-a-te”; el cual, en conjunto con el gobierno del estado de Coahuila, a través de la Secretaría de Fomento Agropecuario, brinda asesoría a microempresarios ejidales.

Las microempresas ejidales que son atendidas, surgen del programa Apoyo emergente al campo, ante la insuficiencia de agua en la región para lograr un cultivo que permita generar ingresos para el mantenimiento de los ejidales y sus familias.

Estos pequeños empresarios elaboran de manera artesanal productos de una gran variedad como: medicinas herbolarias –y productos derivados como shampoo, cremas y jabones– figuras de madera y de azúcar, embutidos, conservas y licores de frutas naturales, así como bordados para ocasiones especiales.

Actualmente se trabaja con nueve microempresas y 20 alumnos del Campus Laguna. Durante la realización del programa, los alumnos exponen los temas correspondientes y son asesorados por expertos y personal docente del campus; entre ellos destacan Lorena Ruiz Funez Castrillón y Teresa Coeto Ávila, ambas forman parte de la comunidad Tec que labora en el campus. Las áreas en las cuales se está enfocando la asesoría son costos, mercadotecnia y calidad.

Se busca con este proyecto compartir las herramientas y conocimientos necesarios a las microempresas, cuyo producto tiene posibilidades de ser competitivo y comercializado a nivel nacional, generando con ello nuevas expectativas laborales.

Campus Cuernavaca *Un campamento productivo*

En el verano de 2003 se realizó un campamento donde participaron 35 alumnos del Campus Cuernavaca, en diferentes comunidades indígenas del estado de Morelos.

Durante el campamento se planeó con un grupo de productores de alegría –producto hecho con base en amaranto– de la comunidad de Huazulco, municipio de

Temoac, la realización de un proyecto integral de producción y comercialización de este tipo de productos.

A principios del semestre se organizaron dos equipos para cumplir esta meta. El primero tuvo como objetivo elaborar un plan de negocios para lanzar al mercado el producto choco-amaranto en las diferentes escuelas del centro del país. El segundo se planteó como objetivo apoyar a la organización para constituirse en una Sociedad Cooperativa, apoyarlos en el diseño de la imagen de sus productos y buscar espacios para la venta de sus productos.

Es relevante indicar que los objetivos planteados por ambos grupos se cumplieron, a excepción de la constitución de la Sociedad Cooperativa, que se realizará el próximo semestre por los trámites legales a seguir.

También es importante señalar que se logró crear un excelente equipo de trabajo entre el grupo de productores y los alumnos del Campus Cuernavaca, basado en el respeto mutuo y en la participación activa y permanente de los productores.

Este proyecto continuará el próximo semestre con el objetivo central de conformar el Proyecto de Gran Visión, el cual será presentado en diferentes dependencias gubernamentales para obtener su financiamiento.

Los alumnos y profesores participantes fueron Grupo uno: Irak Zúñiga y Galindo, Julio López Santana, Erika Castro Martínez, Lucy Michelle Silvy y Guillermo Ocampo Albarrán; coordinados por Xóchitl Jiménez Núñez, profesora del curso Desarrollo de Emprendedores. Grupo dos: Lourdes Marcela Rojas Garrido, Beatriz Galván Gómez, Alejandra Isabel Gil Samaniego Miranda y Esteban Jaramillo Cevallos; coordinados por los profesores Laura Amelia González y José Manuel Acosta Cázares.

Campus Ciudad de México *Dan apoyo técnico en cómputo*

Como parte de la relación que el Campus Ciudad de México tiene con otras universidades y acorde con UneTec, el programa nacional de servicio social comunitario, durante este año inició el proyecto denominado “Apoyo técnico en cómputo”.

Este proyecto nace de la necesidad de incorporar un modelo pedagógico de uso de tecnología para las autoridades, profesores y alumnos de escuelas secundarias diurnas dependientes de la Secretaría de Educación Pública en el Distrito Federal. A la vez que permita un conocimiento básico capaz de arrojarles oportunidades de trabajos a los estudiantes de las escuelas.

Dicho proyecto está desarrollado por un equipo de trabajo del Campus Ciudad de México, Instituto Latinoamericano de la Comunicación Educativa, la Universidad Pedagógica Nacional y la Secretaría de Educación Pública (SEP). 49 alumnos de las carreras de Ingeniero en Electrónica y Comunicaciones, Ingeniero Industrial y de Sistemas, Ingeniero en Mecatrónica, Ingeniero Mecánico Electricista, Ingeniero en Sistemas Computacionales, Ingeniero en Sistemas Electrónicos y Licenciado Sistemas Computacionales Administrativos, quienes asesoran y dan soporte técnico en el uso de los equipos de cómputo y accesorios de la Red satelital EDUSAT y la red informática RED Escolar, así como de mantenimiento preventivo y correctivo. Este proyecto atiende a más de 3 mil alumnos de los tres grados de las escuelas mencionadas.

En la noticia...

Alumnos y Profesores obtienen reconocimiento por su labor social

La labor de los alumnos y profesores en materia de servicio social del Tecnológico de Monterrey refleja programas de alta calidad de servicio social comunitario y esto se ha reconocido con un importante premio.

Diez alumnos y seis profesores del Instituto resultaron ganadores del Reconocimiento Nacional al Servicio Social Comunitario 2003, organizado por la Secretaría de Desarrollo Social (SEDESOL) a través del programa Jóvenes por México.

Los premios fueron entregados a los ganadores en diversas ceremonias realizadas en las sedes estatales de SEDESOL, junto a otros ganadores de los estados de la República Mexicana.

El Premio Nacional al Servicio Social Comunitario 2003 premia a los estudiantes de México en preparatoria y profesional, así como a sus asesores, que realizan su servicio social durante el año que premia el reconocimiento.

Los proyectos de profesores y alumnos ganadores son impulsados desde el área de Formación Social del Tecnológico de Monterrey en tres grandes vertientes: UneTec, orientado al desarrollo de comunidades de escasos recursos; Relación con Instituciones de Asistencia Social, donde se coordinan programas con organizaciones públicas y privadas; y la Vinculación Académica, la cual invita a los docentes a llevar sus actividades de enseñanza-aprendizaje del aula a la comunidad.

Durante la edición 2002 de este premio, 11 alumnos de siete campus del Tecnológico de Monterrey resultaron ganadores.

La Dirección de Formación Social y Programas Comunitarios del Sistema, felicita a todos alumnos y profesores de la comunidad Tec que recibieron este reconocimiento.

A toda la comunidad Tec los invitamos a seguir participando en este y otros premios, siendo este uno de los caminos disponibles para impulsar nuestras actividades a favor de la comunidad.

Los **alumnos** ganadores son:

- Ana Jossie Salido Ávila, Campus Monterrey, participación en Alianza con la sociedad y UneTec / Programa Formación de Grupos Comunitarios.
- César Jesús Pineda Pérez, Campus Ciudad de México, apoyo en la construcción y conformación de la sala de cómputo en Fundación Clara Moreno y Miramón, I.A.P.
- Francisco Javier Lozano Soto, Campus Mazatlán, proyecto Los hijos de Diego Rivera y Frida Kalo.
- Jesús Alberto Delgado Cuellar, Campus Laguna, programa Vuelve a la Escuela.
- Jorge Albert Alcocer Martínez, Campus Querétaro, programa Parte y Comparte en San José Tlajúmpal.
- Juan Rodrigo Pimentel Esquivel, Campus Ciudad de México, Proyecto SAE: Mundo en Movimiento.
- Julio César Hernández Reveles, Campus Zacatecas, desarrollo de un sistema de información para el programa Escuelas de Calidad.
- Manuel Alejandro Cheretti Salinas, Campus Monterrey, participación en la institución Mejor una vida a tiempo.
- Omar Francisco del Valle Colosio, Campus Monterrey, participación en la institución Mejor una vida a tiempo, A.C.
- Santiago Ocejo Torres, Campus Monterrey, programa Manzana Saludable, unidad de desarrollo integral en comunidades marginadas y de bajos recursos de la Escuela de Medicina Ignacio A. Santos del Tecnológico de Monterrey.

Por otra parte los **asesores/docentes** ganadores son:

- Karina Olguín Araujo, Campus Querétaro, acompañamiento empresarial a pequeños proyectos productivos.

Algunos de los ganadores del Premio 2003



Jesús del Campus Laguna.



Francisco del Campus Mazatlán.



Sergio Serna del Campus Monterrey.



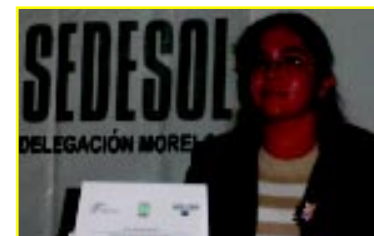
Manuel, Santiago y Jossie del Campus Monterrey.



Moisés y Violeta del Campus Guadalajara.



Karina del Campus Querétaro.



Laura Amelia del Campus Cuernavaca.

- Laura Amelia González, Campus Cuernavaca, participación en la comunidad El Zoquital y el programa Pro Nutrición Tec.
- Moisés Carbajal Marrón, Campus Guadalajara, coordinación del Centro de Asesoría Básica Empresarial.
- Nora Guzmán Sepúlveda, Campus Monterrey, coordinación del programa México Rural.
- Sergio Othón Saldivar, Campus Monterrey, programa Pro Nutrición Tec / suplemento alimenticio NutreTec.
- Violeta Sandoval Chapa, Campus Guadalajara, consolidación de la Dirección de Formación Social del Campus Guadalajara hacia el 2005.

Alumnos, profesores y voluntarios compartieron sus experiencias de vida y acciones a favor de la comunidad necesitada durante el Primer Congreso de Formación Social y Programas Comunitarios, que se llevó a cabo el pasado cuatro de septiembre de 2003, en la Sala Mayor de Rectoría del Tecnológico de Monterrey, como parte del festejo del 60 aniversario del Instituto.

El congreso –organizado por la Dirección de Formación Social y Programas Comunitarios del Sistema– contó en su sesión inaugural con el doctor Rafael Rangel Sostmann, Rector del Tecnológico de Monterrey; doctor Alberto Bustani Adem, Rector de la Zona Metropolitana de Monterrey; David Noel Ramírez, Rector de la Zona Norte; doctor Carlos J. Mijares López, Vicerrector de Enseñanza Media y Asuntos Estudiantiles; Ernesto Benavides Ornelas, Director de Formación Social y Programas Comunitarios del Sistema; la licenciada Josefina Vázquez Mota, Secretaria de Desarrollo Social, y Antonio Sánchez Díaz de Rivera, Subsecretario de Desarrollo Social.

La conferencia magistral –que abrió el congreso– estuvo a cargo de la licenciada Josefina Vázquez Mota, quien entregó un reconocimiento al doctor Rangel en nombre del Instituto, por la relación de éste con la SEDESOL a través de los Centros Comunitarios de Aprendizaje (CCA's) en 160 microrregiones.

La licenciada Vázquez Mota inició su mensaje extendiendo la invitación para trabajar en forma conjunta entre las áreas del servicio social comunitario del Tecnológico de Monterrey y la Secretaría de Desarrollo Social. “En el país no se vive igual, no se piensa igual, ni se nace con las mismas oportunidades, las brechas de desigualdad son un gran reto”, comentó.

“El servicio social comunitario es para todos los que estamos en este país y debemos realizarlo para lograr avanzar, si no acercamos a los Méxicos que tenemos, en materia de justicia y de inclusión, vamos a terminar volviéndonos tan distantes que puedan ser irreconciliables”, afirmó la titular federal de SEDESOL.

Al finalizar la conferencia magistral se hizo un recorrido por la exposición de posters y ensayos en el Lobby de la Sala Mayor de Rectoría. Esta exposición incluyó 15 posters informativos seleccionados que incluían proyectos de apoyo social de los campus, así como los ensayos que posteriormente se exhibieron en las mesas de trabajo. También se expusieron posters con información sobre las áreas en las cuales trabaja el Tecnológico de Monterrey en materia de formación social y programas comunitarios.

Posteriormente –en las salas ejecutivas del Centro Estudiantil– se realizaron simultáneamente cuatro mesas de trabajo, en donde se expusieron los proyectos seleccionados por el Comité Evaluador, de entre 92 trabajos recibidos, reflejo del interés y compromiso por hacer de nuestro país un mejor lugar para vivir.

De los trabajos recibidos, 67 trabajos se presentaron en forma de ensayo y 25 en forma de poster, de los campus Chihuahua, Ciudad de México, Ciudad Juárez, Colima, Estado de México, Eugenio Garza Lagüera, Guadalajara, Laguna, Monterrey, Puebla, Querétaro, Saltillo, San Luis Potosí, Santa Catarina, Santa Fe, Sinaloa, Tampico, Toluca y Zacatecas.

Los proyectos seleccionados por el Comité Evaluador y expuestos en las mesas de trabajo fueron:

- Abril J. De León Rincón, Campus Monterrey, Redactores de páginas en Internet: Experiencia de vinculación con la comunidad en el curso Redacción en Español.
- Adria Plascencia Vela, Campus Monterrey, Actores sociales y su participación en un programa de servicio social orientado a la nutrición infantil; una perspectiva socioeducativa.
- Alejandra Díaz Flores, Campus San Luis Potosí, Campamento Juntos.
- Ana Cristina Silva Rodríguez, Campus Saltillo, Craiola: una forma de aprender jugando.
- Ana Gabriela Arriaga y Angélica Cisneros Alvarado, Campus Ciudad de México, Clínicas Comunitarias.

- Ángel Maass y colaboradores, Escuela de Graduados en Administración y Dirección de Empresas, Colaboraciones efectivas entre empresas y organizaciones de la Sociedad Civil.
- Argelia Betzabé Triana, Campus Monterrey, Programa para el Desarrollo en Habilidades y Oficios.
- Berenice Sandoval, Campus Monterrey, Curso Semillita.
- Carlos Rojas Mora, Escuela de Medicina Ignacio A. Santos del Tecnológico de Monterrey, Modelo de Trabajo Comunitario de la Escuela de Medicina del Tecnológico de Monterrey.
- Carlos Sergio Robles Mejía, Campus Sonora Norte, Red de Centros Comunitarios de Aprendizaje.
- César Arturo Garza Garza, Campus Ciudad Juárez, La casa del niño y el anciano, A.C.
- Claudia Hernández Escobar, Escuela de Medicina Ignacio A. Santos del Tecnológico de Monterrey, Programa de Salud Preventiva en el Adolescente.
- Cristina Azuara Fernández del Campus Monterrey, programa Artenek.
- Édgar González González, Campus Guadalajara, Programa de conservación de la tortuga marina de la Fundación Selva Negra.
- Edmundo Palacios, Campus Querétaro, programa 10 casas 10 familias.
- Enrique Cisneros Salgado, Campus Toluca, El Programa de Brigadas Comunitarias del Campus Toluca. Un apoyo tangible a comunidades con carencias en el Estado de México.
- Francisco Javier Lozano Soto, Campus Mazatlán, programa Los Hijos de Diego Rivera y Frida Kahlo.
- Gerardo Salvador González Lara, Campus Monterrey, El Servicio Social Comunitario: una oportunidad para la ética aplicada de las profesiones.
 - José Macías Barba del Campus Guadalajara, De cómo una inmersión aumenta la percepción-conocimiento de la realidad y obliga a no adocenarse.
 - Karen Jossuely Wong Pérez, Campus Monterrey, Amigos de la Naturaleza.
 - Karla Janet Rosales Salas y Jesús Alberto Delgado Cuellar, Campus Laguna, programa Vuelve a la Escuela.
 - Lucía Aideé Robles, Escuela de Medicina Ignacio A. Santos del Tecnológico de Monterrey, La llave de la comunidad: el Promotor de Salud.
 - Luis Montesinos, Campus Ciudad de México, programa SAPAUI.
 - Marcela Sandoval, Escuela de Medicina Ignacio A. Santos del Tecnológico de Monterrey, La promoción de la salud y autocuidado en comunidades rurales.
 - María del Roble García, Rocío Villaseñor Ancira, Rosalía Guerrero Escudero, César Guerra de León e Ignacio Rodríguez Zamora del Campus Monterrey, programa Mágico País.
 - María Velia Montemayor, Campus Monterrey, Inglés para normalistas.
 - Moisés Carvajal, Campus Guadalajara, Consolidación del Centro de Asesoría Básica Empresarial (CABE).
 - Rigoberto Jiménez, Campus Guadalajara, Espacios de Encuentro.
 - Rodrigo Regalado, Campus Ciudad de México, Tecnologías de la información y comunicaciones en el trabajo y aprendizaje

colaborativo.

- Roxana Avendaño y Óscar Treviño, Campus Santa Catarina, Educar para transformar.
- Sonia Gamboa García y Fernando A. Manrique, Campus Monterrey, Enfermedades de la retina, A.B.P.

Al finalizar las exposiciones en las mesas de trabajo, los asistentes debatieron sobre el propósito del trabajo comunitario impulsado desde el Tecnológico de Monterrey y los resultados se expusieron en un plenario.

Posteriormente, Benavides Ornelas brindó un mensaje de clausura en el cual felicitó a todos los participantes e hizo hincapié en seguir colaborando en estos proyectos de índole social. Para cerrar el Congreso, el doctor Carlos J. Mijares López hizo entrega a los ganadores del concurso de Posters y Ensayos, resultando ganadores:

- Categoría de Póster: Argelia Betzabé Triana Mendoza, Campus Monterrey, Programa para el desarrollo en habilidades y oficios.
- Categoría de ensayo: Enrique Cisneros Salgado, Campus Toluca; Programa de Brigadas Comunitarias del Campus Toluca, Un apoyo tangible a comunidades con carencias en el Estado de México.

Campus Laguna



La convivencia con niños, para nuestros alumnos, es todo un aprendizaje.



Premiación de niñas destacadas durante las actividades del servicio social comunitario.

Un compromiso en movimiento

Hoy vivimos una realidad difuminada por varios cristales; mostrada desde diferentes puntos de vista y experimentada en diversas formas: desde el involucramiento y la lucha constante por una mejor calidad de vida hasta la ceguera colectiva ante los problemas que nos rodean.

Conforme avanza el tiempo y las situaciones son cada vez más contrastantes en nuestro país, es importante formar parte de los cambios necesarios para que forjemos un mejor futuro, no solamente para nosotros y nuestros descendientes, sino en general para fortalecer la formación de una sociedad más justa y conciente.

Desde el servicio social comunitario se vive esta realidad de cambio de ideas, donde los alumnos opinan, los

participantes actúan y cada día se construye un futuro mejor.

Los pensamientos y opiniones positivas son fruto del esfuerzo realizado en conjunto con nuestros socios-formadores, las instituciones de asistencia social con las cuales trabajamos en el servicio social comunitario.

El ofrecer nuevos espacios adecuados para el crecimiento personal del alumno, se presenta en el curso Formación Humana y Compromiso Social donde nuestros alumnos han tenido la oportunidad de ser generadores de cambio por medio de un proyecto a corto plazo.

Existe más de un camino para llegar a nuestra meta; sin embargo es solo por el camino del compromiso basado en acciones y actitudes que podremos mejorar nuestro entorno y cimentar el futuro venidero.

Texto original de Norma Buen Adab Pereyra, directora de Formación Social y Programas Comunitarios.



El servicio social comunitario que realicé en el Centro de Alzheimer de la Laguna fue una experiencia que me permitió conocer las necesidades de los enfermos y sus familias. Me fue útil, pues me hizo conciente sobre estas necesidades y me generó una nueva perspectiva de la forma de vida en este país.

En cuanto a la ayuda del prójimo, pasé de ser una ciudadana pasiva a una activa. En fin, este servicio me fue de gran utilidad como persona, alumna y ciudadana: como persona porque me sentí bien al trabajar a favor de otros; como alumna porque cumplí con el servicio social comunitario, y como ciudadana porque devolví un poco de lo que la sociedad me ha dado a mí.

Adriana L. Samia Machado
Centro de Alzheimer

El tiempo en el cual hice mi servicio social comunitario disfruté cada momento, cada minuto, eran tantas sonrisas las que me generaba que llegaba a mi casa contando experiencias y anhelando la hora de continuar.

Esta emoción era nueva, era algo que no había experimentado nunca antes y que después se convertía en un trabajo a disfrutar mucho. Me hizo aprender mucho y valorar lo que tengo en mi realidad.

Valoré lo que me topaba alrededor: los valores familiares tan estrechos, el tiempo siempre disponible para platicar, y el optimismo ante situaciones adversas. Eso me hacía tener una reacción diferente cuando a mí se me presentaban situaciones difíciles.

Pienso que parte importante de nuestro rol es precisamente

compartir conocimientos y de alguna manera buscar la igualdad. Tal vez ese era el estado inicial de las sociedades y nosotros, por buscar objetivos un tanto distorsionados, hemos dejado a un lado esos valores colaborando a la desigualdad social, económica y educativa que existe actualmente en el país.

Ana Cecilia Zavala Villalobos

Creo que mi servicio social comunitario sirvió para las siguientes cosas: hacer conciencia de las diferentes problemáticas del país y de la comunidad, saber que puedo hacer algo sobre eso, saber que tengo una responsabilidad con mi país que no termina con la realización de mi servicio social, darme cuenta que existen diferencias en la manera de pensar de las personas y una misma comunidad.

Definitivamente, hacer conciencia es algo de lo más enriquecedor de mi servicio social.

Julio Delgado

Para mí fue muy útil el servicio social comunitario pues me enseñó muchas cosas que ignoraba completamente. Se puede decir que vivía en una burbuja de color rosa.

Cuando fui a dar clases, desde que llegas a una colonia sin pavimentar y que para llegar, pasas por lugares raros y difíciles, todo eso fue algo impresionante.

Cuando nos tocaba el frío era difícil, se sentía hasta en los huesos, y el calor igual de insoportable. Yo no me explicaba cómo le hacían esas personas para vivir de esa manera, y los veía contentos, a gusto con lo que tienen.

Esta oportunidad que tuve, realmente generó en mí una actitud de conciencia hacia las necesidades de mi país, y sobre todo de mi ciudad.

Susana Olvera Gutiérrez

Crecen con la experiencia del servicio social comunitario

Hablar de servicio social comunitario no es cosa fácil; es hablar de toda una experiencia de vida. Algo que nos deja una enseñanza más allá de cumplir con el mero requisito de un determinado número de horas dedicadas a la comunidad.

En el proceso del servicio social comunitario los alumnos van adquiriendo una óptica distinta, que comienza en el Taller de Inducción y la cual parece no tener fin.

La mayor parte de los estudiantes, al cursar este taller, toma una actitud diferente y más positiva hacia el desempeño de la labor social, pues se sensibilizan ante las diferentes necesidades de nuestro país y se dan cuenta de la importancia que tiene cada uno de ellos como individuos para contribuir como agentes de cambio; muchos de ellos lo toman como un reto personal que les permite crear en sí mismos la conciencia de una ayuda constante.

Es gratificante ver cómo las actitudes de los alumnos son positivas cuando desempeñan sus actividades sociales, pues se desesperan o molestan cuando ven alguna injusticia cometida en alguna de las instituciones o proyectos donde realizan su servicio; permitiéndoles esto desarrollar uno de los valores supremos, el de la justicia.

Como aportación final he de comentar que el servicio social comunitario es bien recibido por aquellos a



Aspectos de la entrega de despensas a la comunidad afectada.

quienes llega, ya que se crea una relación de ayuda mutua, en la cual los alumnos que van a "ayudar" adquieren un cúmulo de vivencias para su vida futura.

Texto original de Lizet Romero Guzmán, Coordinadora de Servicio Social Comunitario.

Apoyan en alimentación

En el semestre agosto-diciembre de 2003 hubo una participación importante de alumnos en diferentes instituciones y programas de servicio social comunitario.

Entre ellos destacamos dos proyectos importantes enfocados a la alimentación.

El primero fue la colecta "Vamos por Guanajuato" que se realizó para apoyar a los damnificados por las lluvias e inundaciones en el Estado de Guanajuato.

Esta colecta se realizó con alumnos involucrados en el servicio social comunitario y con los grupos estudiantiles, logrando recaudar un total de 520 despensas completas, que incluían además ropa y cobijas.

En el segundo proyecto 72 alumnos de Campus León participaron con el Banco Diocesano de Alimentos en la Campaña Nacional por un México sin Hambre que se realizó en conjunto con Fundación Azteca y Fundación Banamex.

Dicha colecta se llevó a cabo el día 18 de octubre de 2003, enmarcando el Día Mundial de la Alimentación celebrado el 16 de octubre.

Gracias a la participación de los alumnos, se cubrieron 10 colonias de la ciudad de León, en

las cuales se realizaron actividades de difusión e información de la colecta, además de la propia recolección de alimentos.

Texto original de Yasmín Romero Rentería, Directora de Formación Social.

Tienen taller didáctico de valores

Una de las inquietudes que me han acompañado en el camino de mi vida es tratar de encontrar la respuesta al por qué de muchos problemas presentes en nuestra sociedad.

La búsqueda de respuesta a muchos interrogantes te conduce a realizar un análisis concreto de la realidad.

La oportunidad de acercarnos al entorno de la ciudad de León se presentó con el curso Sociedad y Desarrollo en México.

En el proyecto desarrollado, establecimos nuestro objetivo para promover en nuestros alumnos su papel de agentes de cambio y a la vez tomen conciencia de la realidad rural de la región de León, Guanajuato.

A los alumnos se les presentó la oportunidad de ver la realidad de su medio geográfico, tomando en cuenta diversas esferas económicas, políticas, sociales y culturales.

Para lograr lo anterior, 33 alumnos prepararon diversas pláticas para el "Taller Didáctico - Valores Humanos" en la Escuela Rural # 6, Tierra y Libertad ubicada en la Comunidad de Maravillas.

El taller incluyó como temas la autoestima, los derechos de los niños, la justicia, la ecología, la honestidad y la tolerancia.



Grupo de alumnos con personas beneficiadas de la comunidad.

Campus León



A las voces alegres y entusiastas de los alumnos adjunto mi voz, y es que me siento satisfecho por el trabajo realizado en la comunidad.

Debemos continuar esta labor para tener elementos que nos ayude a comprender la situación de las personas que viven en pobreza, quienes no vislumbran un puerto de firme dónde llegar. Si les podemos ayudar a llegar a buen destino será más que satisfactorio.

Quisiera expresar mi reconocimiento al Departamento de Formación Social por su colaboración desinteresada y por brindarnos la oportunidad de conjuntar esfuerzos y contribuir así con la vinculación academia-comunidad.

Texto original de Edgar Alberto Yanza Vidal, profesor del Campus León.



Con todo el entusiasmo posible, se entregaron 400 despensas a familias de la comunidad.

Campus Mazatlán



Una risa vale más que mil palabras...



Francisco Javier con niños de la comunidad y aspectos del taller de computación.



Tienen otra "semillita"

Por segunda ocasión se realizó el Programa Semillita, donde participaron 32 alumnos instructores fomentando valores a través de dinámicas.

Con este programa se beneficiaron a 100 niños de 6 a 13 años de 4 distintas comunidades: Albergue Franciscano "Vida y Libertad", Centro Comunitario Familia, Escuela de Artes y Oficios de Pro-México, y Escuela Primaria Rural Michoacán.

Adicionalmente, se involucró a los padres de familia en el proceso de aprendizaje de sus hijos, se organizó una junta informativa y se consiguieron expertos en terapia familiar quienes les impartieron conferencias a los papás.

De esta forma, se hizo conciencia sobre la importancia de su participación en el buen desarrollo de sus hijos y el fomento cotidiano de los valores en la familia.

Para clausurar el programa, los alumnos –que fungieron como instructores- festejaron a los niños en las instalaciones del campus, a través de una celebración musical en la cual se entregaron reconocimientos a los patrocinadores, se realizó un convivio y se plantó un árbol representativo de la generación "semillita".

Imparten curso de computación

Con gran éxito se realizó el curso de computación para adolescentes y adultos en el Albergue Franciscano "Vida y Libertad".

El curso se impartió cada sábado a un grupo pequeño de alumnos, con el fin de que la clase fuera 100% práctica.

Las instructoras, prestadoras de servicio social comunitario, enseñaron las técnicas y herramientas básicas para el manejo de paquetes computacionales como *word*, *excel* y *power point*.

Sin duda, este curso tendrá continuidad los próximos periodos escolares, para capacitar a la mayor población posible, logrando mejores oportunidades de empleo y, por ende, de mejorar su calidad de vida.

Obtiene Premio Nacional 2003

Por segunda ocasión el Campus Mazatlán se hace orgullosamente acreedor al Premio Nacional al Servicio Social Comunitario –en su edición 2003-, a través de la destacada participación de Francisco Javier Lozano Soto, alumno de séptimo semestre de Licenciado en Administración de Empresas.

Este premio otorgado por SEDESOL Federal, a través del Programa Jóvenes por México, le fue entregado a Francisco Javier por su excelente colaboración en la Escuela de Artes y Oficios de la Asociación Femenina Pro-México.

Las actividades realizadas por el alumno incluyen:

- Cursos de creatividad: taller de teatro, enconchado y origami - este último lo impartió también a 40 niños del programa Semillita-.
- Programa de fomento de valores y buenos hábitos.
- Programa de reforestación.
- Cruzada municipal contra las drogas.
- Clases de pintura a través de la realización de cuatro murales en la asociación.
- Embajador de Buena Voluntad y Paz en el Georgia Rotary Student Program, Inc., donde pintó otro mural en un Instituto de Educación Especial.

Texto original de
Claudia Martínez Cruz,
Coordinadora de Formación Social y Líderes Emprendedores
y
Dolores María Lizárraga Sánchez,
Asistente de Entrenamiento Profesional y Formación Social.

Uno nunca se imagina la trascendencia que podemos tener en la vida de otras personas.

Me da gusto que por medio de las clases de valores tengan el recuerdo de una persona que les enseñó que el camino correcto no es fácil, pero sí mucho más satisfactorio.

Sé que he ocupado un lugar en el corazón de todos ellos, porque cuando los vuelvo a ver me lo demuestran.

Pocas cosas me han llenado de tanta satisfacción. La importancia y cariño que me dan no los cambio por nada.

Ilenia Bertoldi Díaz
Alumna de quinto semestre de Licenciado en Administración de Empresas / Programa Semillita, Escuela de Artes y Oficios de Pro-México

Mi mayor satisfacción fue aportar ayuda para darles una mejor calidad de vida a los niños, con el apoyo en terapias, realizando actividades recreativas para los niños y participando en la organización de eventos para recaudación de fondos.

Esto me enseñó que cualquier adversidad, independientemente del tipo del que se trate, se puede superar con energía, optimismo, trabajo en equipo y alegría.

Julio Aguiar Betancourt
Alumno de octavo semestre de Licenciado en Administración de Empresas / Mírame aquí estoy, Asociación de Padres y Compadres

Ha sido una de las experiencias que más me han servido; mi perspectiva del mundo dio un giro importante, especialmente porque no estaba consciente de la necesidad de amor que existe en tantas personas y de lo importante que puede llegar a ser dedicarles algo de tu tiempo.

El tiempo que invertí en eso queda más que retribuido porque desde que llegas los niños te reciben con una sonrisa y con cariño, me da la satisfacción de saber que estoy haciendo algo por los demás.

Enrique A. Ortega de la Vega
Alumno de tercer semestre de Ingeniero Industrial y Sistemas / Albergue Infantil "Mi Ángel de la Guarda"

En el servicio social comunitario y en el curso Formación Humana y Compromiso Social encontré un amplio espacio para desarrollar mi compromiso social. Me siento realmente satisfecho de haber dejado huella en la comunidad de Pro-México.

En mi mente y espíritu se quedarán los gratos recuerdos de mi vivencia y convivencia con los niños y jóvenes.

Me sensibilicé más sobre la riqueza y diversidad del ser mexicano, aprendiendo a valorar y mejorar lo propio.

Francisco Javier Lozano Soto
Alumno de séptimo semestre de Licenciado en Administración de Empresas / Premio Nacional al Servicio Social Comunitario 2003

Dan apoyo integral

En el Campus Monterrey alrededor de 3,500 alumnos participaron este semestre en 275 proyectos de servicio social comunitario, acreditando así más de 310,000 horas a favor de 102 instituciones de asistencia social y comunidades marginadas.

Asimismo los alumnos pueden participar en alguno de los programas sociales con los que cuentan las divisiones académicas o direcciones de apoyo del Campus Monterrey.

Un total de 14,000 personas de comunidades marginadas se beneficiaron con la promoción de valores que fomenta el campus a través de la participación de organizaciones como el Grupo Valores, o el trabajo conjunto con escuelas de la ciudad y organizaciones tales como Alianza de Ministerios de Misericordia A.C. (AMMAC) o SER LÍDER, que promueve el liderazgo en jóvenes con acción social.

Por otro lado, en la Capacitación y Empleo se promueve en adultos, jóvenes y niños, el espíritu emprendedor, se capacita en oficios y se asesora e impulsa la generación de microempresas.

En este sentido, se ofreció el taller "El papel de la comunidad para alcanzar el desarrollo sostenible, donde los participantes conocieron herramientas para generar y evaluar sus proyectos sociales, de una manera comprometida con la óptima utilización de recursos económicos, ecológicos y sociales.

Este taller tuvo una duración de seis horas, divididas en tres sesiones, a las cuales asistie-



Niños y alumnos en una actividad de UneTec en La Alianza, Monterrey.

ron representantes de 23 instituciones de asistencia social.

Respecto a la promoción de la salud, se llevaron a cabo brigadas de vacunación y detección de enfermedades crónico-degenerativas y se impartieron cursos de primeros auxilios.

En el ámbito educativo, alrededor de 859 alumnos convivieron con niños, jóvenes y adultos de comunidades marginadas a través de programas que promueven la formación cívica, valores, apoyo al aprendizaje académico y alfabetización.

Como parte del programa UneTec, este semestre trabajamos con diferentes programas que promueven la autogestión en las personas, a través de capacitación y acompañamiento en los proyectos mediante alumnos de servicio social comunitario.

El área de educación busca, a través de sus programas, proveer de un espacio donde sus participantes -comunidad y alumnos- puedan favorecer a ser honestos, responsables, líderes, innovadores, con una conciencia clara de la necesidad del país y un fuerte compromiso de actuar como agente de cambio.

Con el trabajo educativo, podemos ver reflejado el esfuerzo conjunto de los esfuerzos de los organismos gubernamentales y no gubernamentales, la iniciativa privada y nuestros alumnos para crear un desarrollo social más junto y digno.

Durante este semestre trabajamos con 316 niños, 71 jóvenes y 8 señoras tutoras de proyectos, a través de programas como Compromiso Juvenil, Torneos Deportivos, Apoyo a Tareas y Aprendizaje de Clases de Computación, con el trabajo de 60 prestadores de servicio social comunitario.

Lo anterior nos trae como resultado personas más comprometidas con la comunidad, mientras que los miembros de la comunidad participan entusiastamente y crecen diariamente en elaborar sus propios objetivos y metas.

Dos de los eventos donde quedó manifiesta la actitud comprometida con el desarrollo social, fueron Corazón del Tec y Tu Servicio Con Sentido.

Corazón del Tec, evento anual organizado con el propósito de reunir fondos para proyectos sociales y para concientizar a la comunidad del Tec, incluyó una cena de tamales, repartidos en forma desigual entre los comensales de una misma mesa; esto para representar la inequidad en la distribución de la riqueza existente en el mundo.

Al terminar el ejercicio de reflexión, los asistentes disfrutaron de un espectáculo a cargo de Hernaldo Zúñiga.

Por otro lado, Tu Servicio Con Sentido, es un evento semestral que tiene como objetivo agradecer a las personas y organizaciones más comprometidas con la formación social del alumno, así como destacar la participación del mejor alumno de servicio social comunitario y de UneTec, el programa nacional de servicio social comunitarios.

Una muestra clara del cambio positivo, se representó con el empate en la categoría de Mejor Alumno de Servicio Social Comunitario, lo cual nos indica que cada vez son más los alumnos que toman su rol como verdaderos agentes de cambio.

Los ganadores fueron Julio César Salinas -institución Unidos- y Mario Cortés Gutiérrez -Jardín de Niños La Salle-.

En el área académica, el curso Valores, Familia y Sociedad que imparte Cristina Guajardo de los Santos, ganó como el mejor proyecto académico, al vincular la clase con la organización Formación Social Femenina, donde prepararon una serie de pláticas para las maestras, ayudándolas a comprender mejor la situación social de sus alumnas, logrando grandes avances en la comunicación y una formación más efectiva.

En este evento se dieron cita alumnos de varias clases que

Campus Monterrey



vinculan proyectos de clase con instituciones de asistencia social, así como grupos estudiantiles, profesores y facilitadores del Taller de Inducción al Servicio Social Comunitario.

La vinculación académica, de esta forma, es también una oportunidad cada vez más atractiva para los alumnos y profesores. Este semestre, 22 cursos, con 25 profesores y 61 proyectos participaron con aproximadamente 420 alumnos.

Lo anterior queda evidenciado en el gran número de cursos vinculados por el Departamento de Comunicación que ganó un reconocimiento por ser el departamento con más cursos vinculados, brindando con ello un apoyo profesional a todas aquellas instituciones que no pueden costear ese tipo de servicios.

Texto original de Berenice Delgado y Alejandro Meza del Departamento de Formación Social y Apoyo a la Comunidad.



Señoras de García en una sesión del programa UneTec.

Escuela de Medicina Ignacio A. Santos



Actividades comunitarias que dejan huella

142,297 personas favorecidas por actividades comunitarias de la Escuela de Medicina Ignacio A. Santos (EMIS) del Tecnológico de Monterrey; 830 alumnos en uno o varios proyectos comunitarios; 70 profesores participando activamente en actividades comunitarias; 28 poblaciones del estado de Nuevo León beneficiados...

Estas cifras se dicen fácilmente, pero son producto del esfuerzo realizado durante el año 2003 por alumnos y profesores de la División Ciencias de la Salud a través de sus distintos proyectos institucionales, dentro y fuera del Campus Monterrey.

Las actividades son realizadas principalmente por los pasantes de la carrera de Médico Cirujano que se encuentran en distintas localidades de Nuevo León, y reflejan una participación comunitaria de gran trascendencia para nosotros.

También participan alumnos que –adicionalmente a su servicio social obligatorio– participan a través de diversos cursos en actividades orientadas a la comunidad dentro y fuera de los campus de la Rectoría de la Zona Metropolitana.

Los proyectos donde se consiguieron estas cifras son:

· **Salud Comunitaria.** Se realizó un estudio de comunidad en Pesquería, Nuevo León, con la participación 80 alumnos y cuatro profesores.

· **Curso Desarrollo Comunitario y Propedéutica.** Se aplicó el Modelo de Desarrollo Comunitario “Manzana Saludable”, donde participaron 68 alumnos y tres profesores del segundo semestre de la carrera de Médico Cirujano.

· **Curso Propedéutica y Salud Comunitaria I.** Se realizaron tres intervenciones en Villa de García, Nuevo León, con 70 alumnos y 9 profesores.

· **Curso Propedéutica y Salud Comunitaria II.** En las comunidades de Adobes, San Joaquín y La Paz en el Municipio de Galeana, Nuevo León, participaron 68 alumnos y siete profesores del cuarto semestre, realizando levantamiento de historiales médicos y exposiciones de temas de salud en general.

· **Curso Propedéutica Salud Comunitaria III.** En Galeana, Nuevo León, con participación de 68 alumnos y nueve profesores.

· **COMUNITEC Allende.** La Sociedad de Alumnos de la Escuela de Medicina Ignacio A. Santos (SAEMIS), a través del Grupo Acciones por México, realizó una actividad preventiva en Allende, Nuevo León, con la participación de 14 alumnos.

· **Medicina Preventiva.** Se diseñó un programa de capacitación a los empleados del Hospital San José de Monterrey, impartido por 68 alumnos y cuatro profesores del cuarto semestre.

· **Semana Nacional de Salud.** En el curso de Medicina Preventiva se desarrolló la participación de 68 alumnos y tres profesores del curso Medicina Preventiva en la “Campaña de vacunación” celebrada en las Colonias Fomerrey 22, Colonia Los Pinos, Colonia República y Colonia Canteras.

Por primera vez nuestros alumnos fueron evaluados por las Promotoras de Salud encargadas de los puestos de vacunación.

· **COMUNITEC Villa de García.** Evento preventivo y educativo

donde participaron 68 alumnos y seis profesores.

· **MEDITEC Marzo.** Tradicional evento educativo preventivo organizado por los alumnos del cuarto semestre; 98 alumnos participaron, junto con cuatro residentes y 10 profesores.

· **MEDITEC Octubre.** Evento educativo preventivo; participaron 110 alumnos, 10 residentes y ocho profesores.

· **Proyecto Salud Preventiva del Adolescente en la Casa Paterna La Gran Familia.** Organizado por el Departamento de Ciencias Clínicas y la Pasante EMIS Imelda Castellanos. Participaron dos pasantes de la EMIS, 12 alumnos y tres profesores de Ciencias Clínicas.

· **UneTec / Pro Nutrición Tec en Galeana y Villa de García, Nuevo León.** Dos profesores y 19 alumnos apoyaron en la revisión clínica de los niños del programa UneTec en García, Nuevo León, donde participaron dos alumnos y un profesor.

También se apoyó a los alumnos de Ingeniería en Industrias Alimentarias del Campus Monterrey que realizaron su servicio social comunitario, para realizar actividades educativas en Galeana, Nuevo León.

Estos últimos impartieron temas de higiene personal, alimentación y cuidados básicos de la salud como parte del programa Pro Nutrición Tec.

· **Clínica del Adolescente CEGS.** Cuatro residentes y seis alumnos de pregrado en Pediatría administran un módulo de orientación y consejería para los adolescentes del Campus Eugenio Garza Sada.

Ahí se ofrece consulta, primeros auxilios, consejería breve y consejería amplia a los adolescentes.

· **ADANEC.** Clínica de Consulta Pediátrica Abierta a la Comunidad que ofrece consulta de pediatría general con la participación de

10 alumnos, cuatro residentes y tres profesores.

· **Radio Frecuencia Tec.** Se transmite todos los miércoles a la comunidad en general, un programa radifónico con duración de una hora sobre los avances más recientes en Pediatría.

Texto original del doctor Carlos Rojas Mora de la Escuela de Medicina Ignacio A. Santos.



Alumnas de la EMIS durante una visita familiar en San Joaquín, Galeana, en el estado de Nuevo León.



Aspectos del trabajo comunitario en el Municipio de García, Nuevo León.



La convivencia con la familia y la enseñanza de cuestiones de salud, son dos de los objetivos que tiene la Escuela de Medicina Ignacio A. Santos (EMIS) en su trabajo comunitario.



Cuidando pasos... una noble acción de los alumnos del Campus Eugenio Garza Lagüera.

Campus Eugenio Garza Lagüera

Siguen dejando huella

El grupo Dejando Huella del Departamento de Grupos Estudiantiles del Campus Eugenio Garza Lagüera organizó durante todo el año 2003 el proyecto Cuidando sus pasos.

En este proyecto colaboraron 210 alumnos de la preparatoria, quienes trabajaron los viernes y sábados con 90 niños de casas hogares Ministerios de Amor femenino y varonil y Asociación de Enfermeras.

También impartieron clases de baile, guitarra e inglés y los apoyaron con sus labores académicas.

Adicionalmente, 20 alumnos del grupo Lumen Juventus y del servicio social realizaron un convivio con los miembros de la casa de reposo Misericordia Divina el pasado 25 de septiembre.

Ahí tuvieron la oportunidad de jugar lotería, hacer algunas representaciones y convivir con los adultos mayores.

Como parte de un proyecto de invierno, alumnos del Campus Eugenio Garza Lagüera viajaron el 11 de diciembre a Tula, Tamaulipas, para participar en las Misiones de Navidad en ocho comunidades de escasos recursos del estado de Tamaulipas.



Campus Eugenio Garza Sada

Conviven en Zaragoza, Nuevo León

Buscando contribuir con las familias que menos tienen, la Asociación de Alumnos Foráneos CEGS organizó la III Operación Hormiga, proyecto con el cual lograron reunir

1.5 toneladas de arroz y frijol que fueron entregadas directamente a las familias de cinco comunidades del municipio de Zaragoza, Nuevo León.

Aunado a esto, los demás grupos estudiantiles del Campus Eugenio Garza Sada, coordinadores de parte de los festejos del 60 aniversario del Tecnológico de Monterrey, participaron también con 400 juguetes que entregaron personalmente a niños y niñas de esas comunidades.

Esta iniciativa busca no sólo beneficiar a quienes menos tienen, sino fomentar en los alumnos el compromiso con el desarrollo de sus comunidades.



Diversos aspectos del trabajo comunitario de los alumnos del Campus Eugenio Garza Sada en el municipio de Zaragoza, Nuevo León.

Zona Metropolitana de Monterrey: campus Cumbres, Eugenio Garza Lagüera, Eugenio Garza Sada y Santa Catarina

¡Agradecemos a todos los que aportaron su granito para hacer diferente la navidad de estas familias!



Zona Metropolitana de Monterrey: campus Cumbres, Eugenio Garza Lagüera, Eugenio Garza Sada y Santa Catarina



Cuidando sus pasos es una actividad de servicio social en el Campus Eugenio Garza Lagüera.



La convivencia familiar, otro de los objetivos del grupo Dejando huella del Campus Eugenio Garza Lagüera.



Campus Cumbres

Entre visitas y colectas

Los alumnos del grupo de Formación Social del Campus Cumbres visitaron la Casa Hogar de Orientación Social Femenina de Monterrey el pasado 30 de octubre.

Los alumnos hicieron junto con las niñas de la casa hogar altares de muertos para celebrar el Día de muertos, además confeccionaron calaveritas de azúcar y convivieron con las niñas.

Por otro parte, estos alumnos recolectaron ropa durante noviembre con el objetivo de donarlo a diversas instituciones

de asistencia social en fechas posteriores.

Los jóvenes invitaron a todos los miembros del Campus Cumbres a donar la ropa que no utilizaban para una causa social.



Campus Santa Catarina

Caminan por VIA comprometida

Los alumnos del grupo VIA (Volunteers in action) del área de Grupos Estudiantiles, orga-

nizaron paquetes de acción social a través de clases de arte y baile en escuelas del área metropolitana de Monterrey.

Además visitaron hospitales del Instituto Mexicano del Seguro Social (IMSS) en donde convivieron con niños enfermos; adicionalmente asistieron a la Casa de la Mujer Abandonada y a asilos de ancianos como el de Monte Carmelo.

Por su parte, el grupo Únete organizó una pastorela en escuelas del municipio de Santa Catarina y una posada que se realizó el pasado sábado 13 de diciembre.

El grupo Amigos por Siempre del Campus Santa Catarina repartió entre alumnos y profesores 600 cartas de niños de diversas escuelas para juntar igual número de juguetes y hacer felices a una personita en esta época especial.

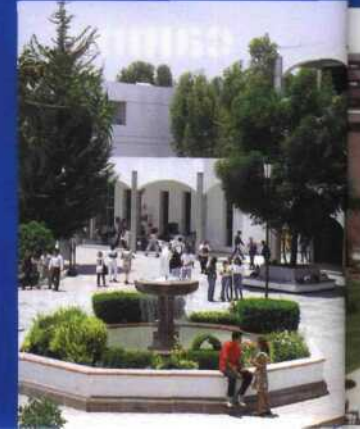
La Mesa Directiva de Alumnos ayudó entusiastamente en la recolección de cobertores para la campaña de Televisa Monterrey-Monterrey sin Frío.

Texto original de Victoria Medina Duarte y Griselda Villegas Garza de la Vicerrectoría de Enseñanza Media y Asuntos Estudiantiles.



Alumnos del Campus Eugenio Garza Lagüera dejando huella en los corazones...





¿Cuál es el papel de una Institución de Educación Superior frente a la sociedad y sus retos?

La pregunta anterior ha tratado de responderse en la misión y en la praxis del Tecnológico de Monterrey, particularmente en los últimos cinco años, con una de las estrategias en continua exploración: servicio social comunitario.

Esto a raíz de su misión que señala, entre otros objetivos, formar personas comprometidas con el desarrollo de su comunidad.

Para el Campus Querétaro, estos cinco años han sido para sembrar y cosechar aprendizajes profundos, gracias a nuestra relación con la comunidad, desde la figura del servicio social comunitario.

El tiempo nos ha servido para explorar diversas oportunidades para apoyar el desarrollo de nuestra sociedad, explorando muchas de ellas, cometiendo errores y aciertos, evaluando y reflexionando nuestro quehacer social, dialogando con la sociedad civil organizada, con las comunidades, con el gobierno; y con todo ello hemos adecuado nuestra manera de impulsar el desarrollo.

Consideramos que hay dos aciertos claros en este proceso evolutivo. El primer acierto se refiere a la manera en la cual abordamos el servicio a la comunidad.

Hemos generado espacios de diálogo y evaluación con las instituciones de asistencia social y comunidades, entendido que nuestro servicio social comunitario debe apoyar iniciativas sociales y no sustituirlas con proyectos impuestos desde la universidad.

También hemos comprendido que la mejor manera de apoyar al desarrollo es fortalecer a los actores dedicados profesionalmente al mismo y a sus iniciativas.

Por lo tanto el primer acierto evolutivo, es abandonar la figura de servicio social desde la subordinación de las instituciones y comunidades a la universidad.

Los compromisos se generan desde ambas partes y, por supuesto, las ganancias educativas para los alumnos y para la escuela se elevan exponencialmente.

Nos hemos esforzado para que nuestro apoyo deje de ser un acto extensionista para convertirse en una relación verdadera con la sociedad, porque comprendemos que la acción social liberadora afirma a los otros en su ser.

El segundo acierto es comprender cómo el primer aporte a la comunidad es la formación social de nuestros egresados.

La focalización de nuestros esfuerzos debe estar dirigida en dicho sentido: asegurar a la sociedad que nuestros egresados tendrán, además de una excelente preparación profesional, una visión clara de nuestra realidad nacional y un compromiso con su desarrollo.

Por tal motivo hemos apoyado el proyecto de trabajo colaborativo llamado "Modelo de Formación Social", mismo que nos ha puesto a trabajar de manera conjunta y con las mismas intenciones educativas a todos los actores que intervenimos en la formación de la responsabilidad social en los estudiantes.

Este modelo ha generado una Academia de Formación Social en Preparatoria, en donde los profesores han creado un modelo curricular de servicio social; en Profesional ha puesto a trabajar de manera conjunta a los grupos estudiantiles, cursos diversos, programas internacionales y al servicio social comunitario, entre otros.

Hemos comprendido que el servicio social comunitario llevado a cabo en forma aislada no explota su potencial formativo, tenemos que trabajar juntos todos los actores de la universidad y generar un plan educativo en materia de formación social para alcanzar verdaderos resultados tangibles.

Particularmente, la vinculación academia-comunidad con proyectos de apoyo social, ha tenido una respuesta favorable.

Los profesores incluyen cada día más proyectos sociales en sus materias y al mismo tiempo están más dispuestos a dar asesoría a proyectos de servicio social.

Con lo anterior aportamos, por un lado, más proyectos de calidad a la comunidad y, por el otro, una mayor reflexión en el

alumno sobre los problemas sociales y el compromiso ante las mismas.

La sociedad ha reconocido estos dos aciertos y prueba de ello es que este semestre Karina Olguín Araujo, Coordinadora de Educación para el Desarrollo de nuestro departamento, fue reconocida a nivel nacional por la SEDESOL, a través del Reconocimiento Nacional al Servicio Social Comunitario 2003, por un proyecto de servicio social comunitario que incluye la figura del profesor asesor en proyectos productivos en comunidades rurales.

El desarrollo social, visto como relación, nunca tendrá formulas rígidas, seguros estamos que seguiremos aprendiendo de manera conjunta con la comunidad, para encontrar mejores formas de apoyar al desarrollo de nuestro entorno.

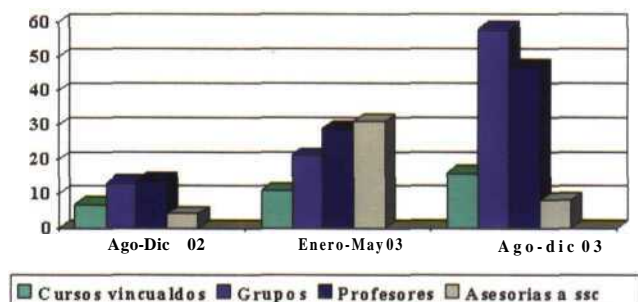
Texto original de
Connie Castillo González,
Directora de Formación Social.



*Más que un servicio,
es una experiencia de vida...*

(Gráfica 2) El crecimiento de indicadores de servicio social comunitario

Indicadores Cuantitativos



(Gráfica 1) Estadística de vinculación académica los últimos semestres:

Periodo	Cursos	Grupos	Profesores	Asesorías	Alumnos
Agosto-diciembre 2002	7	13	14	4	63
Enero-mayo 2003	11	21	29	31	340
Agosto-diciembre 2003	17	80	57	8	2034

Campus Saltillo



El servicio social comunitario, por sí mismo, es una causa noble; que acompañada de un esfuerzo puede ser la actividad altruista más gratificante de tu vida.

Claudia L. Sánchez

Lo divertido de un servicio

¡Hola! Primeramente, mi nombre es Claudia Lucía Sánchez Padilla, soy alumna del Campus Saltillo y curso el séptimo semestre de la carrera de Licenciado en Mercadotecnia.

Les voy a platicar un poco de mi experiencia en el servicio social comunitario.

Gracias a la información que pude recibir de un curso llamado "Administración al estilo Disney", me di cuenta que hay muchas cosas por mejorar y otras tantas a las cuales podemos dar un enfoque diferente y divertido. Por ejemplo una calificación, un auto, una casa, una recámara volteada al revés e incluso un servicio social comunitario.

En muchas ocasiones, pude escuchar a mis compañeros hablar del servicio social comunitario como algo fastidioso y obligatorio, ganándose este último adjetivo gracias a la famosa hojita rosa por llenar para algún día graduarte.

Me puse a pensar y decidí averiguar qué tan diferente podría ser si cambiábamos la imagen de este concepto.

Etapa de inicio

Para empezar me pregunté si en realidad podía combinar Disney y el servicio social comunitario, a lo que rápidamente la coordinadora de Formación Social y Programas Comunitarios en Saltillo me apoyó y me ayudó a poner en práctica mis ideas.

Siento que me ayudó mucho el hecho que creyera en mí y en mis ideas.

Etapa de sueños

Cuando comencé a desarrollar el plan de publicidad me daba mucha risa todo lo que se me venía a la mente: pensaba en globos, panorámicos, anuncios en la radio, entre otros; con decirles que llegué a pensar en hacer un espectáculo para dar a conocer todas las oportunidades para realizar un servicio social comunitario gratificante.

Lo único que hice fue soñar en infinitas posibilidades y en la falta de existencia de límites; eso fue un punto clave para no dejarme caer por alguna circunstancia.

Con un poco de humor y una buena dedicación logré sacar un pequeño plan de publicidad.

El plan

Gracias a que llevaba mi libreta a todas partes pude ir escribiendo cada una de las ideas que se me venían a la mente, hasta quedar listo.

Mi plan consistió en dos partes sencillas. La primera la llamé "etapa de información", en donde por medio de carteles colocados en lugares estratégicos del campus, dimos a conocer que existe un servicio social comunitario; después mostramos todas las instituciones de asistencia social a las cuales el campus está apoyando.

La segunda fue denominada "etapa de conciencia", donde habría personas con playeras y la leyenda "Pasas o dejas pasar".

¿Qué quisimos lograr? Hacernos notar. Y en el momento cuando nos preguntaban qué traíamos en la playera, aprovechába-

mos para informarles del Taller de Inducción al Servicio Social Comunitario dándoles día, hora y lugar.

Después pensé, cómo podría hacer un personaje divertido y a la vez que reflejara nuestro sentir.

Lo mejor fue darle imagen al Departamento de Formación Social y Programas Comunitarios del Campus Saltillo.

Esta necesidad fue resuelta con "Clock" una botarga en forma de reloj, la cual nos recordaría que es tiempo de ponernos a trabajar y apoyar al más necesitado.

Clock sería ahora nuestra mascota, la cual se encargaría también de entregar volantes, noticias de las novedades más recientes, de nuestros logros y retos por cumplir y, por supuesto, recordarnos que el tiempo pasa muy rápido y servir a la gente no debe esperar.

Para complementar el ambiente de Clock, está en proyecto decorar con relojes una de las paredes de la oficina de Formación Social y Programas Comunitarios ¡Sí! Esto con el afán de crear un ambiente 100% de servicio y tiempo dedicado a los demás.

Mi idea es que -como en Disneylandia- desde el momento cuando cruzas la puerta de las oficinas, puedas entrar a un mundo nuevo y diferente, en donde la gente se llena de satisfacción al ayudar a otros, donde solo hay un objetivo en común: crecer en el servicio y dar un poco de ti a quienes te rodean.

Adicionalmente, construimos un pizarrón que nos serviría de enlace y portavoz de todas las oportunidades para poder hacer nuestro servicio social comunitario.

Pero aún nos atrevimos a más; bien dicen si la montaña no viene a ti, pues tú ve a la montaña, y eso fue lo que se hizo.

Se ha creado una minioficina ambulante, que consta de una computadora portátil, información básica del servicio social



Detalle visual de "Clock", mascota de la campaña.

comunitario, un par de videos y música; acompañado de un pendón en donde está la información técnica del servicio social comunitario.

Más tarde vimos la posibilidad de hacer un concurso de fotografía, captando a través del lente, los rostros de nuestra gente; con el objetivo de abrir los ojos al mundo y ver la realidad de nuestro país.

Hay mucho por hacer e ideas por aterrizar, pero tengo la confianza que mucha gente apoyará esta causa.

Los invito a darse la oportunidad de ver más allá de lo que tienen, encontrar nuevas alternativas, ver la otra cara de la moneda y aventurarse a imaginar, pues la imaginación es lo único que nadie puede limitarnos y a la vez nos hace libres.

Texto original de Claudia Lucía Sánchez Padilla, primer lugar en el Festival de las Grandes Ideas WPP

clasificados		
<p>1 MASCOTTAS</p> <p>1.1 PERROS precio promedio \$4000000.00-7500.00 compra para el bienestar del perro y el bienestar del dueño. tel: 4 133 9832</p>	<p>3 MAQUINAS</p> <p>3.1 ELECTRODOMESTICOS Máquina lavadora de ropa \$6000 por día, precio sin instalación y costo industrial. tel: 4 133 9832</p>	<p>6 VIAJES</p> <p>6.1 EUROPA para esta Navidad en Europa Saltillo del 15 al 31 de diciembre \$10000 todo incluido. tel: 4 133 9832</p>
<p>2 BIENES RAICES</p> <p>2.1 CASAS Finca a una manzana de Saltillo, con piscina, cancha, 1 hectárea, 1000 metros cuadrados de terreno, con 1000 metros cuadrados de terreno. tel: 4 133 9832</p>	<p>4 ACCIONES Y VALORES</p> <p>4.1 SERVICIO SOCIAL COMUNITARIO Taller de inducción al servicio social comunitario, con un costo de \$10000 por persona. tel: 4 133 9832</p>	<p>6.2 CANADÁ para esta Navidad en Canadá Saltillo del 15 al 31 de diciembre \$10000 todo incluido. tel: 4 133 9832</p>

Programa Unetec en Escalerillas

El programa Unetec en la comunidad de Escalerillas ha presentado variantes a lo largo de los semestres.

Como parte fundamental del programa, los alumnos de servicio social comunitario tienen un enfoque educativo con los niños de la comunidad, ofreciendo cada sábado clases de regularización en las materias de español y matemáticas, así como clases de computación, inglés y manualidades con los más pequeños.

Durante el semestre agosto-diciembre de 2003 se llevó a cabo una asamblea con personas de todas las edades de la comunidad con tres objetivos: identificar si las personas están interesadas en que el Campus San Luis Potosí continuara participando en su comunidad; que la misma gente nos dijera los problemas más frecuentes; y por



Aspecto de una de las mesas de trabajo durante la reunión general.

Lo más importante es la satisfacción personal de haberles enseñado algo más que las cosas de la escuela, como papiroflexia y convivencia con los demás.

Mario César García
Alumno de séptimo semestre de
Licenciado en Comercio
Internacional
Programa Unetec

Con esta experiencia pude aprender muchas cosas que antes no había notado.

Eso ayudó a que naciera el deseo concientizar a las personas de la gran biodiversidad de aves que existen en el Parque Tangamanga, y así, al igual que yo, puedan vivir esas experiencias.

Ulises Misael Reyes
Alumno de quinto semestre de
Ingeniero en Sistemas
Computacionales
Programa con la Secretaría de
Ecología del Estado



Miembros del Comité Comunitario de Escalerillas, San Luis Potosí.

último, nombrar a un comité, vínculo entre la comunidad y el campus, el cual se reunirá frecuentemente para determinar las diferentes acciones a seguir.

Los resultados de la Asamblea fueron de gran interés e importancia para nosotros y para la comunidad, pues obtuvimos la participación de 90 personas en las mesas de trabajo. Como conclusión de la actividad se determinó tres áreas fundamentales de apoyo: salud, educación y capacitación para el trabajo.

Para cerrar con la reunión se formó, de manera voluntaria, el Comité que será el vínculo entre el Campus San Luis Potosí y la comunidad, conformado por 8 personas de la misma población.

Este es un gran avance en las actividades de servicio social comunitario en Escalerillas, pues la comunidad reconoció el trabajo realizado con los niños y nos abrió las puertas para nuevos proyectos.

Tienen fuerte vinculación academia-comunidad

En el Campus San Luis Potosí,

durante el semestre agosto-diciembre de 2003, se trabajó fuertemente en la vinculación academia comunidad.

Prueba de ellos son los cuatro grupos –que representan 110 alumnos en total y 3 profesores– quienes realizaron el proyecto Formación Permanente, que consistió en ofrecer pláticas de motivación y autoestima a 300 alumnos de la Escuela Secundaria Francisco González Bocanegra.

Por otra parte, los cursos Comunicación Oral y Liderazgo apoyaron la realización del programa “Changarritos”, en donde se formaron miniempresas con los alumnos de la Escuela Primaria del Club de Leones No. 5, haciendo artículos navideños para su comercialización. Este trabajo también fue expuesto en la Feria del Emprendedor.

Un fuerte proyecto vinculado fue del curso Economía y Estado –de la Preparatoria– donde 82 alumnos impartieron clases de computación en escuelas de escasos recursos, visitaron asilos de ancianos y albergues de niños maltratados, a la vez que visitaron el Consejo Tutelar para Menores y el Instituto Temazcalli. Un grupo de estos alumnos apoyó en la elaboración de la biblioteca virtual en un famoso parque de la ciudad.

Con estas actividades, la vinculación academia-comunidad fortalece su apoyo en la población más necesitada y nos traza nuevos retos a vencer.

Texto original de
Vivian Rentería Balch,
coordinadora de Formación
Social y Programas
Comunitarios.



Exposición de resultados de las mesas de trabajo en Escalerillas.

Campus San Luis Potosí



Este semestre se le dio un enfoque más aterrizado al servicio social comunitario; a la gente de la comunidad le preguntamos cuáles eran las cosas que creían se necesitaban.

Esto nos llevó a tres problemas básicos: salud, educación y apoyo para ciertas actividades económicas.

Aceptaron que nuestro campus fungiera como facilitador en el combate a estos problemas en la medida de lo posible; es decir, servirles principalmente como guías para que salgan adelante por ellos mismos.

Creo que brindar ayuda a los demás le da más sabor a la vida y la vuelve más disfrutable.

Me dí cuenta que tener más conlleva a la vez más responsabilidad para dar y ayudar a quienes no han tenido la misma suerte que uno.

Pienso que el éxito que logra una persona a lo largo de su vida se mide por la huella que deja uno en los demás, y siempre se debe hacer mejor; pues nunca podremos decir “ya he hecho suficiente”, simplemente estamos para servir.

Leonor Sánchez Abud
Alumna de quinto semestre de
Ingeniero Industrial y de Sistemas

Las actividades de formación social en Escalerillas fueron de gran aprendizaje para mí, pues desarrollé habilidades como la paciencia, gracias a los niños.

Vi las oportunidades existentes para ayudar a las personas que quieren ayudarse.

Me dejó una visión que no tenía, la habilidad para poner manos a la obra con personas que quieren superarse e ir adelante.

Claudia Hernández
Alumna de quinto semestre de
Ingeniero Industrial y de Sistemas

Campus Santa Fe



Una labor para los recién llegados

En enero 2003 los alumnos de profesional de Campus Santa Fe estuvieron listos para iniciar con las actividades del servicio social comunitario.

Los recién llegados se enfrentaron a un Santa Fe de contrastes: por un lado está la infraestructura de los grandes corporativos y elegantes conjuntos habitacionales; del otro lado, encontramos los asentamientos irregulares y comunidades como San Mateo, San Bartolo y Contadero, pueblos originarios de la región.

Aquí convergen dos Méxicos, como diría la licenciada Josefina Vázquez Mota, Titular de la SEDESOL: "Dos Méxicos tan distintos y tan distantes".

Ante esta realidad, el campus decidió brindar a la comunidad lo que mejor sabe hacer: educar.

Por ello nos enfocamos en las áreas de educación y capacitación para el empleo, pues dar el pescado no elimina el problema, la clave es enseñar a pescar.

Los recién llegados se enfrentaron a un Santa Fe de contrastes...

Comenzamos con dos instituciones –el Centro de Desarrollo de la Comunidad y el Patronato Cuajimalpa-, donde apoyamos con regularización a niños de primaria, a la vez de capacitación a adultos a través de un curso en computación.

Ahora nuestros alumnos colaboran en siete instituciones de asistencia social enfocadas en actividades educativas y de capacitación.

Aparte de las dos instituciones mencionadas anteriormente, se han abiertos las puertas de CONALEP Santa Fe, INEA Cuajimalpa e INEA Álvaro Obregón, Comunidad de los Niños y CONFEE.

En agosto pasado comenzó el apoyo a Comuneros del poblado de San Mateo en el área de capacitación, y así como la elaboración de un plan de negocios del "Rancho Los Laureles", un parque ecológico situado a un lado del Desierto de los Leones; nuestra intervención es convertir este proyecto en uno autosustentable.

Nos llena de satisfacción que para el periodo de enero-mayo de 2004, poco a poco se han acercado más instituciones; se ha extendido la voz de que los alumnos del Tecnológico de Monterrey son chicos comprometidos con el desarrollo de sus actividades y responsabilidades.

Y eso es lo que pide nuestro país, compromiso, y cuando éste se presenta, vendrán la confianza, la entrega, el crecimiento y el desarrollo.

Trazan proyecto integral
En marzo de 2003 el Campus Santa Fe comienza un ambicioso proyecto de servicio social comunitario denominado "Diplomado en computación".

Éste se imparte a través de la institución "Centro de Desarrollo de la Comunidad" para personas de bajos recursos económicos, y cuya labor se extiende a más de 15 años en la zona de Santa Fe, ofreciendo cursos para amas de casa, niños y jóvenes de este lugar.

La primer etapa de este proyecto fue la realización de una investigación de mercados para conocer los cursos ofrecidos en escuelas e institutos cercanos.

Para ello se involucraron tres alumnas de la División de Negocios que al finalizar su proyecto entregaron un reporte sobre la oferta de cursos.

Con este reporte, en el verano dio comienzo la segunda etapa, en la cual se involucraron tres alumnos más y un profesor de la División de Ingeniería para la elaboración del programa y los primeros manuales.

A partir de agosto de 2003 están involucrados seis alumnos en la tercer etapa, que consiste en la elaboración de los manuales para los participantes, la impartición de los cursos y un factor diferenciador, la elaboración de manuales para los instructores, ya que el propósito de este "Diplomado en computación" es preparar a futuros instructores de cursos y que esto sea una fuente de crecimiento personal y de ingresos para los hoy alumnos del diplomado.

Pintan y estudian con niños
Cerca del Campus Santa Fe se ubica la institución "Comunidad de los Niños", cuya labor principal es recibir a niños entre seis y doce años, hijos de madres solteras quienes trabajan pero que en sus trabajos no cuentan con la prestación de guardería.

Los niños permanecen en esta institución de lunes a viernes,



Apoyar el desarrollo integral de la niñez es uno de los objetivos de los programas del Campus Santa Fe.

donde conviven, juegan, van a la escuela y hacen sus tareas.

Sin embargo en el periodo de julio y agosto no asisten a clases; y los alumnos del Campus Santa Fe se hicieron cargo de actividades recreativas y educativas para 15 niños de esta comunidad.

Los cinco alumnos del campus involucrados en este servicio se dieron a la tarea de acondicionar una bodega de la institución como salón.

De esta forma, el verano fue divertido a través de los juegos, pintar paredes, colocar lámparas y lavar mesas, entre otras actividades como las visitas a la fábrica de Ricolino, a Six Flags, La Basílica de Guadalupe y el Balneario Atlantis.

Para los alumnos del Campus Santa Fe ha sido una gran experiencia donde conocieron la otra realidad de esta ciudad; fueron horas de mucha labor y paciencia pero el pago es una valiosa sonrisa que los niños les dejaron en sus corazones.

Es así, con pequeños pero significativos proyectos, como vamos abriendo camino en la zona de Santa Fe.

Somos vecinos que contribuimos con granitos de arena que cimentarán un México menos distinto y distante.

Texto original de
Magdalena Pérez Palomo,
Coordinadora de Becas y
Financiamientos /
Servicio Social Comunitario.

Evolución del servicio social comunitario

De acuerdo con la misión del Tecnológico de Monterrey, tenemos el compromiso de formar personas comprometidas que contribuyan al desarrollo de su comunidad.

Como tal, el Campus Sinaloa - desde el Departamento de Formación Social y Proyectos Comunitarios, anteriormente conocido como Servicio Social Comunitario-, se ha dado a la tarea de respaldar la misión a través del trabajo entusiasta de los alumnos prestadores de servicio social comunitario.

A lo largo de estos cinco años, hemos palpado diferentes cambios, siendo el más visible el aumento de alumnos interesados a participar tanto en los proyectos internos como los externos al campus.

Los alumnos no se han limitado a participar en dichos proyectos, si no que además, participan con sus aportaciones desarrollando nuevos cursos, como es el caso del curso de Artes Plásticas que actualmente se imparte a través del Programa UneTec.

Hemos logrado aumentar la cantidad de alumnos en general, y hemos visto que algunos de ellos deciden seguir participando en diversos proyectos a pesar de haber cubierto sus horas reglamentarias de servicio.

El trabajar en el servicio social comunitario es un gran reto, no sólo para nosotros como coordinadores de

Los alumnos no se han limitado a participar en proyectos oficiales, si no que además, participan con sus aportaciones desarrollando nuevos cursos.

servicio, también representa una meta para los mismos alumnos.

Alcanzarla implica en ocasiones mucho esfuerzo y hacer a un lado nuestras actividades personales y familiares, pero es gratificante cuando vemos los logros, en especial a través de las caritas felices de los niños de la comunidad y de los representantes de las instituciones de asistencia social a las cuales apoyamos semestre tras semestre.



Alumnos entusiastas que apoyaron el combate al hambre en el Campus Sinaloa.

De la misma forma los padres de familia han expresado abiertamente que las actividades desarrolladas a través de UneTec son de gran utilidad para toda la comunidad.

A través del curso Formación Humana y Compromiso Social, los alumnos tienen otras opciones para apoyar a personas necesitadas.

Ellos, desde la academia, también cumplen la misión: sus

actividades escolares repercuten positivamente en la comunidad a través de los diversos proyectos que se trazan en cada periodo escolar.

Durante este semestre agosto-diciembre de 2003 se han enfocado en proyectos para apoyar a comunidades devastadas del Estado de Chiapas, además de realizar diferentes actividades para recolectar ropa usada en buen estado y alimentos perecederos para ser donados a comunidades indígenas del norte de nuestro estado.

Campus Sinaloa



Las personas beneficiadas son, principalmente, de clases marginadas de nuestra comunidad.

Específicamente, el 18 de octubre se llevó a cabo el proyecto, donde participaron 104 alumnos de nivel profesional, recolectando al final del día una tonelada y media de alimentos no perecederos, lo cual representó el 25% de lo recabado por el banco de alimentos.

Esto ha sido un logro para el Banco de Alimentos y para nosotros como institución también, pues el año pasado participaron sólo 20 alumnos.

Resultados como éste nos motivan a dar lo mejor de nosotros en cada actividad.

Así lo estamos y estaremos haciendo.

Texto original de Martha Patricia Aldana y Karla Jiménez Meza, del Departamento de Formación Social y Proyectos Comunitarios

Campus Sonora Norte



Programa Hermano Mayor

Pedro Encinas Lizárraga –alumno de Licenciado en Comercio Internacional–, presentó el pasado septiembre el programa Hermano Mayor para apoyar las actividades de la institución Casa Guadalupe Libre, que alberga a 28 niños de la calle.

El programa consiste en que un alumno del Campus Sonora Norte adopte a uno de los niños de Casa Guadalupe Libre, convirtiéndose así en su hermano mayor.

Las actividades del hermano mayor incluyen darle asesoría escolar a su hermano menor, estar al pendiente de sus calificaciones e inculcar valores como la responsabilidad, la honestidad y el amor por lo que hace mediante juegos y actividades recreativas.

Al tener esta misión, el hermano mayor tiene la responsabilidad de ser un ejemplo en lo que habla y dice.



Un grupo de "hermano mayores" del Campus Sonora Norte.

El hermano mayor es el contacto entre el hermano menor y el patrocinador del niño, se encarga de hacer reporte de actividades del niño y comparte con el hermano menor el núcleo familiar, lo invita a su casa lo hace parte de su familia, de tal forma que el hermano menor convive en un ambiente familiar.

Este programa, a pesar de tener corto tiempo funcionando, proyecta cambios positivos tanto en los beneficiados como en los alumnos del campus.

En los niños de Casa Guadalupe Libre su actitud de vida es diferente pues tienen contacto con una persona joven ajena a su casa.

Los niños tienen el sueño de mejorar su entorno y su calidad de vida.

Convivir con alguien que ven como su hermano mayor, les da un ejemplo de la vida que sueñan, y les da la esperanza de plantear un mundo mejor, su acceso a él y llegar a ser como sus hermanos mayores.

El cambio en los alumnos de nuestro campus se comprueba al ver su preocupación por atender a sus hermanitos, revisar sus tareas, corregirlas, así como también al ver que han invitado al programa a sus amigos y primos.

Actualmente son 21 hermanos mayores, de los cuales 17 son



La convivencia familiar es uno de los objetivos de los programas sociales.



La amistad, una experiencia del servicio social comunitario.

alumnos del Campus Sonora Norte y cuatro son jóvenes de otras instituciones invitados por nuestros alumnos del Tecnológico de Monterrey.

Los hermanos mayores en el primer contacto con su hermano menor se percatan de la necesidad de amor y atención de sus hermanitos.

De tal forma, es evidente el cambio en nuestros alumnos aun cuando ellos mismos no lo perciban. Ellos mismos se convierten en seres de amor y atención.

Las visitas son dos veces por semana dos y el programa contempla ocho semanas.

Los representantes de Casa Guadalupe Libre comentan que el programa es bastante original, además apoya la labor que realiza el voluntariado y los psicólogos con los niños.

Los hermanos mayores han recibido todo el apoyo de la institución y del patronato que lo auspicia.

El alumno que diseñó el programa tiene contemplado darlo a conocer a la comunidad, mostrando los resultados obtenidos durante este semestre.

Texto original de
Olivia Azucena
Manzano Gracia
Coordinadora de
Difusión Cultural y
Servicio Social Comunitario

Datos & Cifras

Durante el semestre agosto-diciembre de 2003:

- Se desarrollaron nueve proyectos comunitarios con 223 alumnos de servicio social comunitario en nueve instituciones de asistencia social, reuniendo un total de 19,720 horas acreditadas.
- Para iniciar esta importante labor, 119 alumnos acreditaron el Taller de Inducción al Servicio Social Comunitario, uniendo de esta forma sus manos para apoyar el crecimiento del país.

Todos sabemos que cumplir con el servicio social es una responsabilidad, pero hay una palabra que puede cambiar la perspectiva de esta labor: el amor.

La poca experiencia que tengo en el servicio social ha sido muy gratificante, lo poco o mucho de las actividades con las cuales colaboro realmente tienen una gran trascendencia en la vida de otras personitas.

Lo importante es hacer acciones que, guiadas con el corazón, pueden tener un efecto multiplicador en todos quienes nos rodean, es algo que puedes ver, y lo mejor de todo, que puedes sentir.

Denisse Eduwiges Villa Córdova
Alumna de séptimo semestre
de Licenciado en Comercio
Internacional
Proyecto Gran Hermano
Casa Guadalupe Libre



El grupo de "hermanos" durante una de las sesiones de trabajo.

Un compromiso vigente

Comprometidos con la comunidad en el Campus Tampico vinculamos alumnos y sociedad en proyectos que promueven el desarrollo integral de ambos.

En conjunto realizamos programas que van más allá del servicio social comunitario, para brindar oportunidades de aprendizaje tanto para los alumnos como para las poblaciones a las cuales atendemos.

Los proyectos son de diversas naturalezas pero todas con el mismo fin: apoyar el desarrollo de una comunidad, partiendo de la planeación y la mejora continua.

Desde hace más de seis meses trabajamos con el Gobierno Municipal de Tampico en el proyecto Mano Dura a la Basura, donde se está realizando una reingeniería en las rutas de recolección de la basura.

Lo anterior permitirá al Departamento de Obras Públicas obtener grandes beneficios, ayudando así a tener una ciudad más limpia y próspera.

Los alumnos, por su parte, han trabajado arduamente para conocer la difícil labor que tienen los recolectores de basura y estar en contacto con los pepenadores, conociendo otra realidad, tocando otras circunstancias, reconociendo una verdad de México, y logrando tener mayor conciencia del compromiso con su país.

Un proyecto de gran trascendencia en la comunidad UneTec durante el semestre pasado, fue el diagnóstico nutricional, en donde se encontró que el 33% de los niños se encuentra en desnutrición moderada.

El siguiente paso fue referir la información al DIF Municipal, pues tienen un programa nutricional importante en el Estado.

De esta manera uniendo esfuerzos podemos realizar mejores y mayores proyectos.

Por su parte, el curso Formación Humana y Compromiso Social resultó un éxito, pues se lograron grandes proyectos de apoyo en la comunidad UneTec, de tal manera que el compromiso llegó más allá de la propia clase.

La construcción de una vivienda más digna fue otro de los proyectos importantes en el semestre agosto-diciembre de 2003, mientras que el apoyo académico y deportivo levantó gran interés entre los estudiantes y, sobre todo, la concientización del compromiso por México.

El apoyo a las Instituciones de Asistencia Social ha sido trascendental para los alumnos, obteniendo la oportunidad de brindar sus capacidades y conocimientos en labores educativas, donde han conocido realidades no imaginadas para ellos.

Semillita en el Campus Tampico es por mucho el servicio por excelencia, debido a la gran experiencia que los alumnos transmiten a sus compañeros.

Este es un proyecto que sigue creciendo y plantando semillas en muchos corazones.

El Servicio Social Comunitario ha logrado realizar proyectos y programas de gran beneficio para los estudiantes y de gran ayuda para la comunidad.

De México todos somos responsables y sirviendo a tu comunidad transformas México.

Texto original de
Mónica Rosales Gómez,
Coordinadora de
Formación Social y
Programas Comunitarios.



Grupo de alumnas durante una labor comunitaria en favor de los desprotegidos.



Los niños de "Semillita" tienen dinámicas sobre ecología y valores.



Campus Tampico



Los alumnos del Campus Tampico trabajan, principalmente, con niños y familias en general.



Datos & Cifras

- 16 proyectos comunitarios se realizaron con el apoyo de los alumnos de servicio social comunitario;
- 9 en instituciones de asistencia social.
- 7 programas coordinados en el campus a través de la comunidad UneTec y otros programas comunitarios.
- 4 cursos académicos vincularon sus actividades escolares con proyectos de servicio social comunitario.
- En total se acreditaron 19,455 horas de servicio social comunitario, producto de 150 alumnos (13 alumnos en UneTec, 125 alumnos en proyectos de instituciones de asistencia social y 12 en otros proyectos de servicio social comunitario).
- 124 alumnos iniciaron esta noble labor a través del Taller de Inducción al Servicio Social Comunitario.

Campus Toluca



Brigadas Comunitarias, un modelo de apoyo

Desde el año de 1998, el Campus Toluca ha estado trabajando ininterrumpidamente en el Programa de Brigadas Comunitarias Campus Toluca-CONAFE Delegación Estado de México en Aserradero Viejo –la comunidad UneTec ubicada en el Municipio de Sultepec, al sur del Estado de México–.

A partir de entonces, los cambios experimentados en la comunidad han sido significativos, tanto en infraestructura como en los propios habitantes, por lo que se puede afirmar que la labor de nuestros estudiantes a través del Programa de Brigadas Comunitarias ha rendido buenos frutos.

Aserradero Viejo fue fundada alrededor de 1960 por Don Aristeo Anastasio, cuando llegó para trabajar en un aserradero, de ahí el nombre de la comunidad. A partir de ahí, la comunidad fue creciendo y la familia de Don Aristeo tuvo mayores integrantes.

Hoy el número de habitantes sobrepasa los 250 y la comunidad ha evolucionado. Muchos hombres emigran por ciertos períodos de tiempo a los Estados Unidos para trabajar, y los que permanecen en la comunidad, llevan a cabo actividades de albañilería y autocultivos, entre otras.

Sus carencias son grandes si las comparamos con el nivel de vida que nosotros tenemos en las ciudades; sin embargo, es gente feliz y no se agobian ni se preocupan tanto como nosotros.

Esta comunidad ha sido visitada por nuestros alumnos en ocho ocasiones, además de las visitas que durante el semestre a lo largo de todos estos años se han llevado a cabo: brigadas en el verano de 1998, verano de 1999, verano de 2000, verano y diciembre de 2001, verano y diciembre de 2002 y verano de 2003.

En cada ocasión, los habitantes de esta comunidad se han mostrado muy cooperativos y abiertos.

A cinco años de trabajo, los cambios han sido sustanciales en la gente y tangibles en cuanto a infraestructura.

Para 1998, el camino a la comunidad no está pavimentado y llegar a ella tomaba más de dos horas.

Tampoco había energía eléctrica, letrinas suficientes, agua potable, ni instalaciones adecuadas en las escuelas.

Ahora hay energía eléctrica, tanto el jardín de niños como la primaria y la posprimaria tiene instalaciones dignas; se han impartido infinidad de sesiones de reforzamiento académico, clases, dinámicas, talleres, pláticas; y se han efectuado donaciones de material de papelería.

La gente es más abierta, está deseosa de conocer sobre cosas que nuestros alumnos les platican, tienen un fuerte deseo de superación y siguen trabajando y llevando a cabo sus actividades de diarias pero ya con el conocimiento de otras cosas que poco a poco y en diferentes ocasiones, a su manera, nuestros alumnos han llevado.

A esta comunidad hemos tenido la oportunidad de dar un servicio diferente, pues contamos con la visita de estudiantes y profesores extranjeros; por ejemplo, en el verano de 2000 y

el verano de 2001 estudiantes, profesores y visitantes de Southern Illinois University at Edwardsville trabajaron codo a codo con nuestros alumnos en diferentes actividades, apoyando de igual manera en el desarrollo y mejora del nivel de vida de los habitantes de la comunidad.

Entre los proyectos realizados en Aserradero Viejo, se encuentran los siguientes:

- Programas académicos de reforzamiento educativo sobre matemáticas, español, inglés, ciencias naturales, ciencias sociales y civismo, entre otros; talleres, dinámicas y asesorías en las diferentes escuelas de nivel básico y medio básico.

- Aplicación del programa Pro Nutrición Tec, dándoles a niños de 1 a 5 años de edad el suplemento NutreTec, previa capacitación de sus madres.

- Recolección de basura, campañas de limpieza e higiene personal.

- Apoyo con una unidad móvil médico dental del DIF Estado de México, dando

más de 50 consultas dentales y generales.

- Labor colaborativa en la construcción de diez letrinas, una fosa séptica, invernaderos, jardinerías, la escalera de acceso a la posprimaria, canal de desagüe en el patio de la escuela, un nuevo jardín de niños y bardado perimetral con malla ciclónica en la posprimaria.

- Estudio arquitectónico e ingenieril por parte de estudiantes de Arquitectura e Ingeniería Mecánica e Industrial para proyecto de agua potable.

- Finalización del sistema de dotación de agua, incluyendo la construcción del cárcamo de



Aspectos del trabajo de las Brigadas Comunitarias.

depósito del agua, entubado de 700 metros, codos, rondanas de presión, llaves, base para la cisterna en su ubicación final y colocación de una bomba de agua; funcional desde el verano de 2003.

- Talleres de electricidad, lectura, música, cine, cocina, entre otros, así como comercialización de sus productos.

- Apoyo en realización de trámites administrativos ante las instancias correspondientes para infraestructura.

- Compostura de bancas escolares; mantenimiento y pintura de canchas de la primaria y preescolar; pintura en los salones y corredores; herrería; montaje de la instalación de electricidad en la primaria y posprimaria.

El modelo de brigadas -en mejora continua a lo largo de cinco años y multiplicado en más de 30 comunidades rurales y con grandes carencias en el Estado de México- ha sido expuesto con éxito en foros nacionales e internacionales y ha recibido premios y reconocimientos.

Enrique Cisneros Salgado, Director de Servicio Social Comunitario del Campus Toluca, recibió el Primer Lugar en la categoría de ensayo en el Primer Congreso de Formación Social y Programas Comunitarios del Sistema Tecnológico de Monterrey, en el marco del 60 aniversario del Instituto, presentando este exitoso programa.

A fin de cuentas, podemos decir que en Aserradero Viejo y en general en el Programa de Brigadas Campus Toluca-CONAFE, todos los actores ganan, por lo que se ha establecido un esquema de beneficio para sus actores.

Texto original de Enrique Cisneros Salgado, Director de Servicio Social Comunitario.

Campus Zacatecas



Y ahora...

El Tecnológico de Monterrey es un sistema universitario dinámico que continuamente está ofreciendo nuevas alternativas para nuestra formación, tanto en el ámbito académico como en el extra académico.

Uno de los ejemplos más palpables se concentra en todas las actividades que como parte del servicio social comunitario realizan los alumnos en cada campus del Instituto.

Con el paso del tiempo, los proyectos del servicio social comunitario se han fortalecido, junto a las percepciones positivas de aquellos que son testigos de cada uno de los programas y la voluntad de los alumnos por entregarse por completo a realizar un servicio de calidad.

Y es así como un alumno que antes buscaba sólo la forma más sencilla y rápida de acreditar sus horas de servicio social comunitario, ahora está sensibilizado a los problemas de discapacidad.

O como aquellos alumnos que una vez terminadas sus 480 horas de servicio social continúan participando cual si necesitaran más.

También un curso académico, Formación Humana y Compromiso Social, donde cada semestre hay más alumnos inscritos haciendo una labor escolar en los proyectos sociales.

Pero no hay nada más contundente que las propias palabras de alumnos de los participantes en este proceso de cambio:

Creo que mi percepción como alumno ha cambiado bastante.

Personalmente he visto que cada vez los alumnos estamos más involucrados y

comprometidos con la gente en las diferentes actividades que desarrollamos.

Se puede ver cómo después de haber hecho el servicio social comunitario los alumnos nos sensibilizamos y estamos más conscientes de las necesidades de las personas.

En mi caso, la motivación por ayudar no se termina al haber cumplido con el servicio social, porque sé que es muy grande el beneficio para la gente con nuestra ayuda y que podemos ayudarlos a mejorar su vida, dándoles la mano y compartiéndoles una sonrisa.

Gretel Josleen Gómez Esquivel

Alumna de séptimo semestre de Licenciado en Mercadotecnia

También es valioso hacer notar cuando los alumnos se percatan del cambio, y al mismo tiempo el personal de apoyo del campus puede darse cuenta de la necesidad de ser parte del cambio:

Por más que hemos escuchado sobre el servicio social comunitario nunca nos damos cuenta de su importancia hasta que lo manejamos de una forma directa, hasta ser parte de sus actores principales.

Mi experiencia con los chicos de preparatoria fue muy gratificante, pues sin darse cuenta recibieron más de lo que dieron y como espectadora me sentí muy halagada al haber sido invitada como madrina de una labor tan noble.

Ver su nerviosismo antes de la presentación con los sinodales, su angustia por tener todo en orden y lograr convencerlos de lo importante que era su labor me conmovió en lo más profundo y una vez más comprendí que no importa el precio o el tamaño de nuestra ayuda a los demás, lo más importante es la calidad del tiempo que entregamos.

Pero hay algo fundamental y es saber inculcar en los alumnos la perseverancia, que una vez iniciada una buena obra no hay que dejarla, sobre todo cuando el servicio social involucra sentimientos.

La responsabilidad de realizar un servicio social comunitario no es solo cumplir con un proyecto de semestre y obtener una buena calificación; el servicio social comunitario no se puede calificar ni medir, sólo se puede apreciar, valorar y agradecer.

Magdalena Carrillo Mendivil

Coordinadora del Centro de Idiomas en el Campus Zacatecas

Estoy segura que las palabras de Gretel y Magdalena son el reflejo de las ideas de muchas otras personas, que de alguna forma, se han visto involucradas en alguno de los proyectos de apoyo social.

Y es así como esperamos seguir contando con esa voluntad y ganas por hacer del servicio social comunitario una experiencia conjunta y sobre todo ¡una experiencia de vida!

Texto original de Isabel Cristina Escobedo Venegas,
Coordinadora de Formación Social y Programas Comunitarios.

Jóvenes por México premiados en su desempeño

Julio César Hernández Reveles, alumno del Campus Zacatecas, es un joven que trabaja por México.

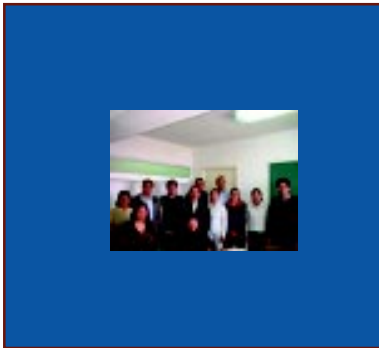
Lo anterior se confirmó durante en la pasada entrega del Reconocimiento Nacional al Servicio Social Comunitario 2003, Delegación Zacatecas, donde se reconoció la labor de 10 estudiantes zacatecos destacados en el ejercicio de su práctica profesional en instituciones como el Tecnológico de Monterrey, Instituto Tecnológico de Zacatecas e INAH.

Estos alumnos destacaron en la ejecución del mismo por su creatividad, responsabilidad e inventiva para generar y aplicar soluciones factibles ante problemas sociales.

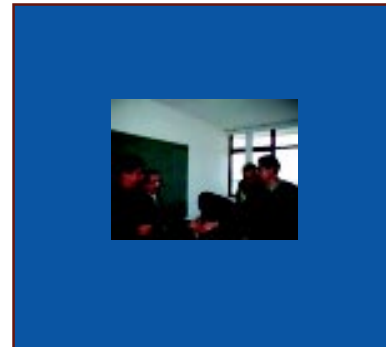
La Secretaría de Desarrollo Social (SEDESOL) a través del programa Jóvenes Por México apoya programas y actividades de beneficio social que contribuyan a mejorar las condiciones de vida de la población involucrando a ésta en un esfuerzo de corresponsabilidad y de compromiso con México.

En la entrega de premios, realizada en la sala de juntas de SEDESOL, Rafael Piedad Cárdenas, Delegado estatal, reiteró a los jóvenes el interés que tiene el gobierno mexicano de seguir apoyando la educación como medio para abatir la pobreza, y que se involucren con el desarrollo social.

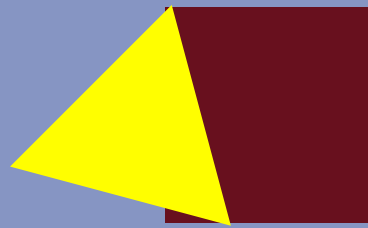
Texto y fotografías originales en www.sedesol.gob.mx/ / Comunicación Social de Sedesol Zacatecas



Entrega estatal de Sedesol a los ganadores del Reconocimiento Nacional al Servicio Social Comunitario 2003.



Julio César, alumno del Campus Zacatecas, uno de los ganadores del Reconocimiento Nacional al Servicio Social Comunitario 2003.



De Viva Voz...

Personas en Acción Social

Ojalá más personas comprendieran lo que verdaderamente significa "ayudar".

Laura Patricia Zepeda Orantes
Campus Chiapas

Es difícil saber cómo empezar con esto: con el servicio social comunitario conocemos un poco más la realidad de la situación del mundo; por otro lado, aprendemos que al ayudar marcas una pequeña diferencia, te sientes útil en el gran tramado de la vida, y cuan maravilloso y gratificante se vuelve hacerlo a menudo.

Cada uno puede ir marcando una pequeña diferencia, un trazo en el telar de la existencia, una vuelta que refuerce un eslabón de la gran cadena. No hay excusas, hay falta de ganas.

El sentimiento que te deja el ayudar es tan gratificante, que es imposible de redactar, es algo que te empuja, te llena y te deja con un buen sabor de boca.

Podemos ser diferentes, podemos marcar la diferencia, de lo que somos, de lo que hacemos, solamente hay que ser congruentes, con lo que pensamos, sentimos y creemos.

Marcel García Rincón
Alumno de tercer semestre de Ingeniero en Mecatrónica, en el curso Formación Humana y Compromiso Social
Campus Chiapas



Definitivamente creo que mi paso por el servicio social comunitario fue una gran oportunidad para desarrollarme como persona en aspectos que jamás había conocido de mí mismo.

No voy a mentir diciendo que fue algo que me encantó, pero la verdad si puedo decir que creó en mí una conciencia que hasta entonces conocía muy poco.

A partir de esto, estoy seguro que la visión que tengo de los problemas sociales de mi comunidad es diferente.

En diciembre voy a ser un estudiante más que pasa a ser todo un profesionalista y la conciencia de la que hablo sin duda es parte importante de mi formación integral, ya sea empresario, o preste mis servicios a alguien más, sé que tengo el poder de lograr un cambio, lo único que tengo que conservar es esta sensibilidad para con mi entorno y créanme que pienso conservarla.

César Eduardo Flores Mendoza
Campus Laguna



Campus Chiapas



Campus Ciudad de México

Se siente muy bien recibir una sonrisa de un niño después de brindarle atención y un poco de las experiencias que uno tiene.

Vanessa Villafuerte Vera
Alumna del Campus Chiapas

Participar en Crecer en Familia, me ayudó a crecer como persona, a valorar lo que tengo. Me ayudó a entender que existen personas que aunque tienen recursos limitados, son felices, es decir, sin importar sus carencias materiales.

Gracias a este tipo de programas en La Alianza, pude ver cómo las señoras se integraban, cómo se organizaban para mejorar su entorno físico; también, los temas sobre la familia que se trataban en las sesiones, siento que ayudaban a las señoras a reflexionar sobre su proceder en el hogar.

Ellas nos comentaron que los temas que les exponíamos los aplicaban en la casa y nos agradecían por resaltar ciertos temas o aspectos de la convivencia familiar, que podían pasar por desapercibidos.

Crecer en Familia es un programa ganar-ganar, por mi parte aprendí de las vivencias que las señoras nos comentaban, también aprendí del material y las dinámicas sobre la familia que se impartían, así como, gané la confianza, simpatía y amistad de las señoras que acudían a las sesiones.

Por su parte, las señoras, siento que aprendieron a conocerse, a cómo lograr una buena armonía en sus casas, a trabajar en equipo, a trabajar por el desarrollo de su comunidad con el objetivo principal de mejorar sus relaciones con su familia, así también, con sus vecinos.

José Francisco Monroy Vallejo
Programa Crecer en Familia
Campus Monterrey



Campus Monterrey



Campus Cuernavaca

El servicio social comunitario es una experiencia en la cual te puedes volver más humano y recapacitar acerca de lo que has hecho y recordar que debes aprovechar tus habilidades y tus capacidades físicas al máximo, pues la vida te ha dado la oportunidad de nacer sano.

El CreceCamp fue una experiencia que nunca voy a olvidar, porque aprendí a ser paciente con los niños, a contribuir en su desarrollo.

Maridely Atanasio Peralta
Campus Hidalgo

A continuación describimos la opinión de los alumnos sobre su experiencia en la Comunidad Maravillas.

- Conocí personas muy humildes y con un gran corazón.
- Fue una experiencia muy interesante y aprendí a valorar lo que tengo.
- Me siento muy bien por que ayudé a alguien que lo necesitaba.
- Gracias por haberme hecho vivir esta inolvidable experiencia. Tranquilamente, podría estar sentado cómodamente frente a la televisión en mi casa...

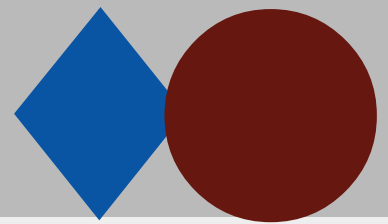
Testimonios de alumnos en el curso Sociedad y Desarrollo en México / Campus León



Campus Querétaro

De Viva Voz...

Personas en Acción Social



A través del servicio social comunitario me sensibilicé del compromiso que tengo como estudiante y futuro empresario, que pensar en únicamente el bienestar económico propio es mezquino y que se debe cambiar la situación del entorno aunque sea un poquito.

Muchas personas de allá tienen cifradas sus esperanzas en nosotros como una manera de cambiar su mundo.

Esta experiencia la podemos considerar como una gran contribución para mi aprendizaje, pues fue práctica y no teórica, aprendí más cosas que en cualquier taller de sensibilización o materia académica.

Ahora queda el compromiso de la continuidad, de que este trabajo sea el comienzo del cumplimiento real de las necesidades de la gente y del cumplimiento de la misión como institución.

Este proyecto, cumplió y rebasó mis expectativas como persona, ahora falta cumplir con las expectativas de la comunidad.

Rafael Arroyo Herrera
Licenciado en Administración de Empresas
Prospectiva de las comunidades indígenas de la Sierra Hidalguense
Campus Hidalgo

Pienso que el servicio social comunitario me fue muy útil porque me ayudó a darme cuenta de los grandes problemas que estamos viviendo como es la falta del agua, además de hacerme ver que no necesito muchos recursos económicos para poder ayudar en algo que es tan importante.

Me di cuenta que los problemas que tenemos son mucho más grandes de lo que creemos, y me di cuenta que así como el agua, tenemos muchas otras situaciones y que todos podemos ayudar sin tener que hacer mucho, que podemos empezar por nuestra casa para ayudar en muchos problemas.

Carlos Alberto Trasfi Castro
Campus Laguna

Aprendí a crecer como persona. A ser mejor, sin tener que ser diferente.

Ana Itza Carrillo Carvajal
Quinto Semestre de Preparatoria
Vicepresidenta de la asociación Jóvenes Líderes Unidos por México (JOLUM)
Campus Chiapas

Por medio del Consejo hice conciencia acerca de la situación actual del agua y me ayudó a crear en mí y en mi entorno una cultura del agua para que las futuras generaciones no carezcan de este recurso indispensable para el ser humano.

Es prioritario que se produzcan cambios de fondo en el manejo del



Campus Irapuato



Campus Cuernavaca



Campus Mazatlán



Campus Monterrey



Campus Ciudad de México



Campus Eugenio Garza Lagüera

ningún problema con niños con necesidades educativas especiales, situación a la que temía por desconocer lo que querían, necesitaban o podían hacer.

Disfruté convivir con los niños porque ante todo estaba la diversión y la energía que ellos contagiaban.

Puedo decir que CreceCamp cumple con la misión establecida en el servicio social comunitario y una grata experiencia.

Netzer Hernández Suasnavart
Alumna de Ingeniero Industrial y de Sistemas
Campus Hidalgo

Pienso que la vida es al 100% una DECISIÓN, por que...

Tú decides si lloras o no.

Tú decides si ríes o no.

Tú decides si hablas o no.

Tú decides si vas o no.

Tú decides si lo haces o no.

Tú decides si ayudas o no.

Esta vez decidí ayudar, y hoy puedo decir que es una de las satisfacciones más grandes de mi vida.

Abril Elena Islas Quevedo
Presidenta de la Sociedad de Alumnos de Licenciado en Administración de Empresas
Campus Chiapas

agua sin confrontaciones, ya que para todo cambio existe siempre una resistencia y para que ésta sea mínima, es de vital importancia educar a los individuos para que tomen conciencia de la magnitud del problema y se dé un cambio natural y sin fricciones.

El servicio social comunitario me desarrolló más como profesionista y lo que es más importante como persona, reforzó mis valores y mi ética personal y profesional.

Aram Tamez Díaz
Campus Laguna

El servicio social comunitario es una experiencia de nuestra formación como estudiantes universitarios, que nos ayuda a tener un punto de vista mucho más claro de la situación a la cual nos enfrentaremos al terminar la carrera.

Al participar en el CreceCamp adquirí muchos conocimientos y el mayor logro que tuve fue un control más eficaz en mi temperamento y emociones.

En lo relacionado a mis habilidades, me di cuenta que puedo trabajar sin

¿Participas en programas de servicio social comunitario?

¿Eres voluntario en proyectos de labor social?

¿Quieres conocer otras experiencias de apoyo a la comunidad?

¿Te interesa dar a conocer tus acciones a favor de la sociedad?

¿Realizas trabajos o proyectos de investigación sobre desarrollo y acción social?

¡Tenemos un espacio para ti!

II Congreso de Formación Social y Programas Comunitarios

Concurso de Posters y Ensayos

Formación Social y
Programas Comunitarios
Sistema Tecnológico de Monterrey

Invitamos a todos los alumnos, egresados, profesores y empleados del Tecnológico de Monterrey, así como miembros de las instituciones de apoyo social con las cuales colaboramos en el servicio social comunitario, a participar en el concurso de Posters y Ensayos en el marco del II Congreso de Formación Social y Programas Comunitarios.

El congreso se realizará el próximo 6 de septiembre de 2004 en las instalaciones del Campus Monterrey.

Fecha límite de recepción de trabajos:
4 de junio de 2004.

Para consultar las bases, envía un correo electrónico a:
formacion_social@itesm.mx
o visita la página electrónica:

www.tecdemonterrey.edu.mx/dae/dfspc



La diferencia entre lo ordinario y lo extraordinario

es un pequeño esfuerzo.

Anónimo .



La formación social es un compromiso de todos.

DIRECCIÓN DE FORMACIÓN SOCIAL Y PROGRAMAS COMUNITARIOS
DEL SISTEMA TECNOLÓGICO DE MONTERREY

www.tecdemonterrey.edu.mx/dae/dfspc